



แผนยุทธศาสตร์การพัฒนา
ตำบลบ้านโพธิ์

(พ.ศ. ๒๕๕๘ - ๒๕๖๒)

เทศบาลตำบลบ้านโพธิ์
อำเภอเมืองสุพรรณบุรี จังหวัดสุพรรณบุรี



ประกาศเทศบาลตำบลบ้านโพธิ์
เรื่อง ประกาศใช้แผนยุทธศาสตร์การพัฒนา ๕ ปี (พ.ศ. ๒๕๕๘ - ๒๕๖๒)

ตามระเบียบกระทรวงมหาดไทย ว่าด้วยการจัดทำและประสานแผนพัฒนาองค์กรปกครองส่วนท้องถิ่น พ.ศ. ๒๕๔๘ ให้องค์กรปกครองส่วนท้องถิ่นจัดทำแผนยุทธศาสตร์การพัฒนา เพื่อใช้เป็นแนวทางในการพัฒนาท้องถิ่น โดยคณะกรรมการสนับสนุนการจัดทำแผนพัฒนาเทศบาลตำบลบ้านโพธิ์ ได้ดำเนินการจัดทำร่างแผนยุทธศาสตร์การพัฒนา ๕ ปี (พ.ศ. ๒๕๕๘ - ๒๕๖๒) และเสนอคณะกรรมการพัฒนาเทศบาลตำบลบ้านโพธิ์เพื่อพิจารณาในคราวประชุม ครั้งที่ ๒/๒๕๕๗ เมื่อวันที่ ๑๙ พฤษภาคม ๒๕๕๗ เรียบร้อยแล้ว

ดังนั้น เพื่อปฏิบัติตามระเบียบกระทรวงมหาดไทย ว่าด้วยการจัดทำและประสานแผนพัฒนาขององค์กรปกครองส่วนท้องถิ่น พ.ศ. ๒๕๔๘ ข้อ ๑๖ (๔) ผู้บริหารท้องถิ่นพิจารณาอนุมัติร่างแผนยุทธศาสตร์การพัฒนาและประกาศใช้แผนยุทธศาสตร์การพัฒนา จึงขอประกาศใช้แผนยุทธศาสตร์การพัฒนาซึ่งมีกำหนดระยะเวลา ๕ ปี ตั้งแต่ พ.ศ. ๒๕๕๘ - ๒๕๖๒ ตั้งแต่บัดนี้เป็นต้นไป

จึงประกาศให้ทราบโดยทั่วกัน

ประกาศ ณ วันที่ ๒๗ พฤษภาคม พ.ศ. ๒๕๕๗

(นายวิรัตน์ คำหอมกุล)
นายกเทศมนตรีตำบลบ้านโพธิ์



ที่ สพ ๕๖๑๐๑/ว ๕๑๔

เทศบาลตำบลบ้านโพธิ์
อำเภอเมืองสุพรรณบุรี สพ ๗๒๐๐๐

๑๐ มิถุนายน ๒๕๕๗

เรื่อง ประชาสัมพันธ์เสียงตามสาย

เรียน ผู้ประกาศข่าวประจำหมู่บ้าน

สิ่งที่ส่งมาด้วย สำเนาประกาศเทศบาลตำบลบ้านโพธิ์ฯ จำนวน ๑ ฉบับ

พร้อมหนังสือนี้ เทศบาลตำบลบ้านโพธิ์ขอส่งสำเนาประกาศ เรื่องประกาศใช้แผนยุทธศาสตร์ ๕ ปี (พ.ศ.๒๕๕๘ - ๒๕๖๒) ซึ่งผู้บริหารเทศบาลตำบลบ้านโพธิ์ประกาศใช้เป็นแผนยุทธศาสตร์แล้ว เมื่อวันที่ ๒๗ พฤษภาคม ๒๕๕๗ จึงขอให้ท่านประชาสัมพันธ์เสียงตามสายให้ประชาชนทราบโดยทั่วกัน รายละเอียดปรากฏตามสิ่งที่แนบมาพร้อมนี้

จึงเรียนมาเพื่อโปรดดำเนินการ

ขอแสดงความนับถือ

(นายวิรัตน์ คำหอมกุล)

นายกเทศมนตรีตำบลบ้านโพธิ์

สำนักปลัดฯ

โทร / โทรสาร ๐ ๓๕๔๑ ๓๔๗๘



ความหมายของตราสัญลักษณ์

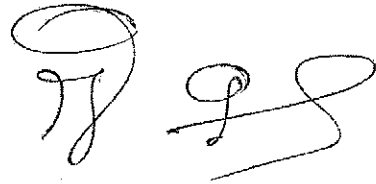
๑. องค์ประกอบเป็นรูปใบโพธิ์และต้นโพธิ์ สื่อถึงเอกลักษณ์ของชาวบ้านโพธิ์ที่มีต้นโพธิ์เป็นสัญลักษณ์
๒. รวงข้าว สื่อถึงอาชีพหลักของชาวบ้านเป็นเกษตรกร
๓. สายน้ำสีฟ้า สื่อถึงบึงใหญ่อันเป็นชื่อเดิม เปรียบเสมือนอยู่ช้ำวอยู่น้ำ ความอุดมสมบูรณ์ให้ความรู้สึก สดชื่น เบิกบานและมีความสุข
๔. เส้นทั้ง ๙ เส้น หมายถึงแทน ๙ หมู่บ้าน
๕. พระบรมราชานุสรณ์ดอนเจดีย์ อันเป็นสัญลักษณ์ของจังหวัดสุพรรณบุรี
๖. สีเขียว สื่อความอุดมสมบูรณ์ทางการเกษตรกรรม ถึงความมั่นคง ความรัก ความสามัคคี
๗. สีเหลือง สื่อถึงความเจริญรุ่งเรืองงอกงาม

คำนำ

แผนยุทธศาสตร์การพัฒนา เป็นแผนพัฒนาเศรษฐกิจและสังคมขององค์กรปกครองส่วนท้องถิ่น ที่กำหนดยุทธศาสตร์และแนวทางการพัฒนาจะต้องแสดงถึง วิสัยทัศน์ พันธกิจ และจุดมุ่งหมายเพื่อการพัฒนาในอนาคต โดยสอดคล้องกับแผนพัฒนาและสังคมแห่งชาติ แผนพัฒนาจังหวัด แผนพัฒนาอำเภอ

การพัฒนาที่จะทำให้เกิดประสิทธิภาพและประสิทธิผลสำเร็จสูงสุดจะต้องมีแผนเป็นแนวทางในการดำเนินงานการจัดทำแผนยุทธศาสตร์การพัฒนาท้องถิ่นจึงเป็นแนวทางหนึ่งที่จะทำให้องค์กรปกครองส่วนท้องถิ่นสามารถปฏิบัติงานและให้บริการสาธารณะแก่ประชาชนในพื้นที่ได้อย่างมีประสิทธิภาพ เนื่องจากการวางแผนเป็นการกำหนดแนวทางการปฏิบัติงาน โดยการใช้ทรัพยากรที่มีอยู่อย่างจำกัดให้เกิดประโยชน์สูงสุด ดังนั้นเทศบาลตำบลบ้านโพธิ์ จึงได้จัดทำแผนยุทธศาสตร์การพัฒนา เพื่อเป็นแนวทางในการดำเนินการที่สามารถแก้ไขปัญหาและตอบสนองความต้องการของประชาชนในพื้นที่ได้อย่างมีระบบ เป็นไปตามระเบียบกระทรวงมหาดไทย ว่าด้วยการจัดทำแผนพัฒนาขององค์กรปกครองส่วนท้องถิ่น พ.ศ. ๒๕๔๘

จึงหวังเป็นอย่างยิ่งว่าแผนยุทธศาสตร์การพัฒนาของเทศบาลตำบลบ้านโพธิ์ จะเป็นเครื่องมือที่จะสามารถสนับสนุนการดำเนินการของเทศบาลตำบลบ้านโพธิ์ นำไปสู่จุดมุ่งหมายในการพัฒนาได้เป็นอย่างดีและมีประสิทธิภาพ



(นายวิรัตน์ คำหอมกุล)
นายกเทศมนตรีตำบลบ้านโพธิ์

สารบัญ

	เรื่อง	หน้า
บทที่ ๑	บทนำ	
	๑.๑ ลักษณะของแผนยุทธศาสตร์การพัฒนา	๑
	๑.๒ วัตถุประสงค์ของการจัดทำแผนยุทธศาสตร์การพัฒนา	๒
	๑.๓ ขั้นตอนในการจัดทำแผนยุทธศาสตร์พัฒนา	๒
	๑.๔ ประโยชน์ของการจัดทำแผนยุทธศาสตร์การพัฒนา	๓ - ๔
บทที่ ๒	สภาพทั่วไปและข้อมูลพื้นฐานของเทศบาลตำบลบ้านโพธิ์	
	๒.๑ ข้อมูลเกี่ยวกับสภาพทั่วไป - ที่ตั้ง เนื้อที่ อาณาเขต เขตการปกครอง ประชากร การศึกษา สาธารณสุข ความปลอดภัยในชีวิตและทรัพย์สิน ทรัพยากรธรรมชาติ	๕ - ๑๓
	๒.๒ ข้อมูลเกี่ยวกับศักยภาพของท้องถิ่น	๑๓ - ๒๓
	๒.๓ จุดยืนทางยุทธศาสตร์ (Positioning) ของเทศบาลตำบลบ้านโพธิ์	๒๔ - ๒๕
บทที่ ๓	แผนยุทธศาสตร์	
	๓.๑ กรอบแนวคิดในการจัดทำยุทธศาสตร์การพัฒนาเทศบาลตำบลบ้านโพธิ์	๒๖ - ๓๕
	๓.๒ ปัจจัยและสถานการณ์การเปลี่ยนแปลงที่มีผลต่อการพัฒนา	๓๖ - ๓๙
	๓.๓ ความเชื่อมโยงยุทธศาสตร์การพัฒนาจังหวัดกับยุทธศาสตร์การพัฒนาของ อปท.	๔๐
	๓.๔ แผนที่ยุทธศาสตร์	๔๑
บทที่ ๔	รายละเอียดแผนยุทธศาสตร์การพัฒนา	๔๒ - ๔๙
	ภาคผนวก	
	- การประเมินคุณภาพของแผนยุทธศาสตร์การพัฒนาของเทศบาลตำบลบ้านโพธิ์ (พ.ศ. ๒๕๕๘ - ๒๕๖๒)	๕๐ - ๕๒

บทที่ ๑

บทนำ

พระราชบัญญัติกำหนดแผนและขั้นตอนการกระจายอำนาจให้แก่องค์กรปกครองส่วนท้องถิ่น พ.ศ. ๒๕๔๒ และแก้ไขเพิ่มเติม (ฉบับที่ ๒) พ.ศ. ๒๕๔๙ มาตรา ๑๖ และมาตรา ๑๗ บัญญัติให้เทศบาล องค์การบริหารส่วนตำบลและการปกครองส่วนท้องถิ่นรูปแบบพิเศษ มีอำนาจหน้าที่ในการจัดทำแผนพัฒนาท้องถิ่นของตนเอง โดยองค์การบริหารส่วนจังหวัดนอกจากจะมีหน้าที่ในการจัดทำแผนพัฒนาท้องถิ่นแล้ว ยังมีอำนาจหน้าที่ในการประสานการจัดทำแผนพัฒนาจังหวัดตามระเบียบที่คณะรัฐมนตรีกำหนดอีกด้วย

การวางแผนทั้งในระยะสั้นและระยะยาวเกี่ยวข้องกับการกำหนดนโยบายการปกครอง การบริหาร การบริหารงานบุคคล การเงินการคลังและการปฏิบัติตามอำนาจหน้าที่ที่กฎหมายกำหนด องค์การปกครองส่วนท้องถิ่นย่อมมีความเป็นอิสระในการวางแผนพัฒนาท้องถิ่นและการดำเนินงานตามแผน หนึ่งความเป็นอิสระนั้นไม่ได้หมายความว่ารวมถึงความเป็นอิสระในฐานะเป็น “รัฐอิสระ” แต่เป็นการมอบอำนาจ หน้าที่ในการจัดบริการสาธารณะบางส่วนให้และยังต้องอยู่ในการกำกับ ดูแล หรือตรวจสอบโดยรัฐบาลและ ประชาคม

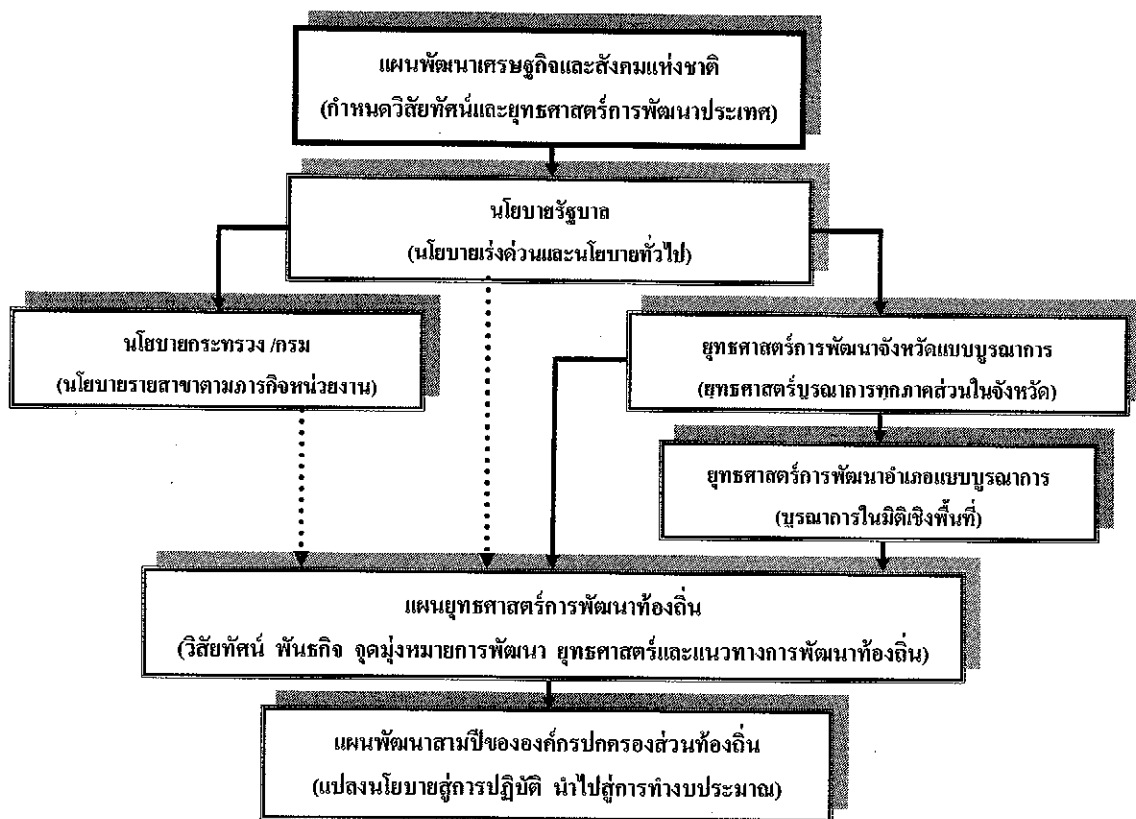
การกำหนดกรอบยุทธศาสตร์การพัฒนาขององค์การปกครองส่วนท้องถิ่น เป็นการวางกรอบ แนวทางการพัฒนาท้องถิ่น ซึ่งแสดงวิสัยทัศน์ พันธกิจและจุดมุ่งหมายเพื่อการพัฒนาในอนาคตโดยสอดคล้อง กับแผนพัฒนาเศรษฐกิจและสังคมแห่งชาติ นโยบายรัฐบาล ยุทธศาสตร์การพัฒนาจังหวัด ยุทธศาสตร์ การพัฒนาอำเภอ นโยบายผู้บริหารท้องถิ่น ศักยภาพท้องถิ่นรวมถึงความต้องการของประชาชนในท้องถิ่น

แผนยุทธศาสตร์การพัฒนา เป็นเครื่องมือที่จะช่วยสนับสนุนให้ตำบลสามารถวิเคราะห์สภาพ ปัญหาและความต้องการของประชาชนในท้องถิ่นได้อย่างแท้จริง ตลอดจนเป็นกรอบและแนวทางเพื่อนำไปสู่ จุดหมายในการดำเนินภารกิจ การกำหนดแผนงาน /โครงการที่สอดคล้องประสาน สนับสนุนจุดหมายร่วมกัน และยังเป็นการบริหารทรัพยากรที่มีอยู่อย่างจำกัดให้เกิดประโยชน์สูงสุด

๑.๑ ลักษณะของแผนยุทธศาสตร์การพัฒนา

แผนยุทธศาสตร์การพัฒนา (แผนพัฒนาระยะยาว) เป็นเอกสารที่มีความสัมพันธ์ใกล้ชิดกับ แผนพัฒนาท้องถิ่น ๓ ปี และเทศบัญญัติงบประมาณรายจ่ายประจำปี กล่าวคือ เป็นยุทธศาสตร์ไปดำเนินการ จัดทำเป็นแผนงาน /โครงการที่กำหนด มาพิจารณาดำเนินการ โดยจะมีรายละเอียดและลักษณะ เฉพาะเจาะจงมากยิ่งขึ้นในลักษณะที่จะนำไปบรรจุในเทศบัญญัติงบประมาณรายจ่ายประจำปี และสามารถ นำไปปฏิบัติได้ทันทีเมื่อได้รับงบประมาณของปีนั้น

แผนภาพที่ ๑ แสดงความสัมพันธ์ระหว่างแผนพัฒนาระดับต่างๆ กับแผนพัฒนาท้องถิ่น



๑.๒ วัตถุประสงค์ของการจัดทำแผนยุทธศาสตร์การพัฒนา

- ๑.๒.๑ เพื่อเป็นการเตรียมโครงการต่างๆ ให้อยู่ในลักษณะที่พร้อมบรรจุในเอกสารงบประมาณประจำปีและนำไปปฏิบัติได้ทันทีเมื่อได้รับงบประมาณ
- ๑.๒.๒ เพื่อแสดงความสัมพันธ์และเชื่อมโยงระหว่างแผนยุทธศาสตร์, แผนพัฒนา ๓ ปี และการจัดทำงบประมาณประจำปี
- ๑.๒.๓ เพื่อแสดงจุดมุ่งหมายและแนวทางของการพัฒนาของเทศบาลว่ามีจุดมุ่งหมายและแนวทางการพัฒนาอย่างไร โดยจะต้องสอดคล้องและสามารถตอบสนองต่อวัตถุประสงค์ของการพัฒนา

๑.๓ ประโยชน์ของการจัดทำแผนยุทธศาสตร์การพัฒนา

- ๑.๓.๑ แผนยุทธศาสตร์การพัฒนาเป็นเครื่องมืออย่างหนึ่งที่จะช่วยให้เทศบาลตำบลบ้านโพธิ์สามารถดำเนินการพัฒนาในด้านต่างๆ ให้บรรลุวัตถุประสงค์และเป้าหมายได้อย่างมีประสิทธิภาพ
- ๑.๓.๒ สามารถตอบสนองต่อปัญหาและความต้องการของประชาชนในท้องถิ่นได้อย่างแท้จริง
- ๑.๓.๓ เป็นมาตรการที่แสดงถึงความเชื่อมโยงกันระหว่างแผนยุทธศาสตร์การพัฒนาแผนพัฒนา ๓ ปี และการจัดสรรงบประมาณรายจ่ายประจำปีของท้องถิ่น

๑.๔ กระบวนการและขั้นตอนการจัดทำแผนยุทธศาสตร์การพัฒนา

ขั้นตอนที่ ๑ การเตรียมการจัดทำแผนยุทธศาสตร์การพัฒนา

ระเบียบกระทรวงมหาดไทย ว่าด้วยการจัดทำแผนพัฒนาขององค์กรปกครองส่วนท้องถิ่น พ.ศ. ๒๕๔๘ กำหนดให้มีการจัดทำแผนยุทธศาสตร์การพัฒนาท้องถิ่นไว้ โดยมีได้กำหนดทั้งระยะเวลาของแผนไว้ ดังนั้นองค์กรปกครองส่วนท้องถิ่นจึงสามารถที่จะกำหนดทั้งระยะเวลาในการดำเนินงานได้โดยให้สอดคล้องกับแผนพัฒนาเศรษฐกิจและสังคมแห่งชาติ ซึ่งมีระยะเวลาครอบคลุม ๕ ปี

ดังนั้นในขั้นตอนนี้หน่วยงานที่รับผิดชอบในการจัดทำแผนพัฒนาท้องถิ่นจะต้องพบผู้บริหารเพื่อชี้แจงวัตถุประสงค์ แนวทางและขั้นตอนในการจัดทำแผนยุทธศาสตร์การพัฒนา แล้วจัดทำโครงการเสนอผ่าน ปลัดเทศบาลตำบลให้ผู้บริหารท้องถิ่นอนุมัติโครงการ แจกผู้เกี่ยวข้องทราบ เพื่อดำเนินการตามทั้งระยะเวลาและขั้นตอนที่กำหนด จัดทำคำสั่งแต่งตั้งคณะกรรมการให้เป็นปัจจุบัน จัดประชุมชี้แจงการดำเนินงานเพื่อให้เกิดความเข้าใจที่สอดคล้องร่วมกัน

ขั้นตอนที่ ๒ การรวบรวมข้อมูลและปัญหาสำคัญ

องค์กรปกครองส่วนท้องถิ่นจะต้องมีการรวบรวมข้อมูลและจัดทำฐานข้อมูลให้ครบถ้วน ซึ่งข้อมูลที่ควรจัดทำ ได้แก่ ข้อมูลสภาพทั่วไปของท้องถิ่น ที่ตั้ง อาณาเขต ข้อมูลประชากร อาชีพ รายได้ การคมนาคมขนส่ง ข้อมูลงบประมาณ โดยนำประสานข้อมูลจากหน่วยงานที่เกี่ยวข้อง ข้อมูล จปฐ./ กชช. ๒ ค ข้อมูลปัญหาความต้องการของประชาชนที่ได้จากการประชาคมหมู่บ้าน/ตำบล ตลอดจนนำข้อมูลจากแผนชุมชนมาพิจารณาประกอบการจัดทำแผนยุทธศาสตร์การพัฒนา แล้วนำปัญหาต่างๆ มาปรับให้เข้าตามระบบเพื่อเตรียมการวิเคราะห์

ขั้นตอนที่ ๓ การวิเคราะห์ศักยภาพเพื่อประเมินสถานภาพการพัฒนาท้องถิ่นในปัจจุบัน

เป็นการประเมินโดยวิเคราะห์ถึงโอกาสและภาวะคุกคามหรือข้อจำกัด อันเป็นสภาพแวดล้อมภายนอกที่มีผลต่อการพัฒนาด้านต่างๆ รวมทั้งวิเคราะห์จุดแข็ง จุดอ่อนของท้องถิ่น อันเป็นสภาพแวดล้อมภายใน ซึ่งทั้งหมดเป็นการประเมินสภาพท้องถิ่นในปัจจุบัน โดยตอบคำถามว่า “ปัจจุบันท้องถิ่นมีสถานภาพการพัฒนาอยู่จุดใด” สำหรับใช้เป็นประโยชน์ในการกำหนดการดำเนินงานในอนาคตต่อไป โดยใช้หลักการวิเคราะห์แบบ SWOT Analysis ซึ่งประกอบด้วย

จุดแข็ง (Strength) เป็นการพิจารณาปัจจัยภายในหน่วยงานหรือความสามารถและสถานการณ์ภายในองค์กรที่เป็นบวก ซึ่งองค์กรนำมาใช้เป็นประโยชน์ในการทำงานเพื่อบรรลุวัตถุประสงค์

จุดอ่อน (Weaknesses) เป็นการพิจารณาปัจจัยภายในหน่วยงานหรือสถานการณ์ภายในองค์กรที่เป็นลบและต่อความสามารถ ซึ่งองค์กรไม่สามารถนำมาใช้เป็นประโยชน์ในการทำงาน เพื่อบรรลุวัตถุประสงค์

โอกาส (Opportunities) เป็นการศึกษาปัจจัยภายนอกหรือสภาพแวดล้อมภายนอกที่เอื้ออำนวยให้การทำงานขององค์กรบรรลุวัตถุประสงค์ เป็นประโยชน์ต่อการดำเนินงานขององค์กร

ภาวะคุกคาม (Threat) เป็นการศึกษาปัจจัยภายนอกหรือสภาพแวดล้อมภายนอกที่ขัดขวางการทำงานขององค์กรไม่ใหบรรลุวัตถุประสงค์ ก่อให้เกิดผลเสียเป็นอุปสรรคหรือภาวะคุกคามที่เป็นปัญหาต่อองค์กร

ขั้นตอนที่ ๔ การกำหนดวิสัยทัศน์และภารกิจหลักในการพัฒนา

การกำหนดวิสัยทัศน์เป็นการตอบคำถามว่า “ท้องถิ่นต้องการอะไรในอนาคต” ส่วนการกำหนดภารกิจหลักหรือพันธกิจ เป็นการแสดงลักษณะหรือขอบข่ายในการดำเนินงานขององค์กรปกครองส่วนท้องถิ่น หรือภาพลักษณ์ที่ต้องการนำเสนอเป็นขอบเขตของบทบาท หน้าที่หลักหรือขอบเขตของกิจกรรมที่มุ่งเน้นเป็นพิเศษที่องค์กรปกครองส่วนท้องถิ่นจะต้องมีดำเนินการเพื่อให้บรรลุวิสัยทัศน์ที่กำหนดไว้

ขั้นตอนที่ ๕ การกำหนดจุดมุ่งหมายเพื่อการวางแผนพัฒนาที่ยั่งยืน

การกำหนดจุดมุ่งหมายเพื่อการพัฒนาที่ยั่งยืน เป็นการกำหนดขอบเขตหรือประเภทของกิจกรรมที่ควรค่าแก่การดำเนินงานทั้งในด้านเศรษฐกิจ สังคม วัฒนธรรม สิ่งแวดล้อม และองค์กรปกครองส่วนท้องถิ่น ซึ่งจะสนับสนุนการดำเนินงานสอดคล้องกับวิสัยทัศน์และภารกิจหลักที่กำหนดไว้ นำไปสู่การบรรลุผลตามวิสัยทัศน์และภารกิจหลัก

ขั้นตอนที่ ๖ การกำหนดวัตถุประสงค์การพัฒนาท้องถิ่น

เป็นการกำหนดผลสำเร็จที่ต้องการโดยดำเนินการหลังจากที่ทราบภารกิจหลักที่ท้องถิ่นจะต้องทำแล้ว การวางแผนเชิงยุทธศาสตร์จะต้องกำหนดวัตถุประสงค์หรือทิศทางโดยรวมของท้องถิ่นเพื่อนำท้องถิ่นบรรลุความต้องการที่จะเป็นในอนาคต

ขั้นตอนที่ ๗ การกำหนดแนวทางการพัฒนาท้องถิ่น จัดทำรายละเอียดแผนงานและร่างแผนฯ

เป็นการกำหนดแนวคิด วิธีการหรือขั้นตอนที่เลือกจะปฏิบัติ เพื่อให้บรรลุวัตถุประสงค์ หลังจากได้แนวทางการพัฒนาท้องถิ่นแล้วจะต้องนำแนวทางที่ได้ทั้งหมดมาบูรณาการเพื่อไม่ให้เกิดความซ้ำซ้อน แล้วนำข้อมูลที่ได้มาจัดทำเป็นร่างแผนยุทธศาสตร์การพัฒนาโดยมีรายละเอียดแผนงาน/โครงการต่างๆ จัดทำเป็นรูปเล่มเพื่อให้คณะกรรมการพิจารณาให้ความเห็นชอบ

ขั้นตอนที่ ๘ การอนุมัติและประกาศใช้แผนยุทธศาสตร์การพัฒนา

เมื่อคณะกรรมการพัฒนาตำบลให้ความเห็นชอบร่างแผนยุทธศาสตร์ตามที่คณะกรรมการสนับสนุนฯ เสนอแล้ว ให้คณะกรรมการพัฒนาเสนอร่างแผนยุทธศาสตร์ต่อผู้บริหารท้องถิ่นเพื่อพิจารณาอนุมัติและประกาศใช้ต่อไป

บทที่ ๒

สภาพทั่วไปและข้อมูลพื้นฐานของเทศบาลตำบลบ้านโพธิ์

๒.๑ ข้อมูลเกี่ยวกับที่ตั้ง อาณาเขต เขตการปกครอง ประชากร การศึกษา สาธารณสุข ความปลอดภัยในชีวิตและทรัพย์สิน ทรัพยากรธรรมชาติ

“เทศบาลตำบลบ้านโพธิ์” เป็นหน่วยงานบริหารราชการส่วนท้องถิ่น จัดตั้งตามพระราชบัญญัติเทศบาล พ.ศ. ๒๔๙๖ แก้ไขเพิ่มเติมถึง (ฉบับที่ ๑๓) พ.ศ. ๒๕๕๒ โดยได้รับการจัดตั้งจาก “องค์การบริหารส่วนตำบลบ้านโพธิ์” เป็น “เทศบาลตำบลบ้านโพธิ์” ตั้งแต่วันที่ ๑ กรกฎาคม ๒๕๕๕ ตามประกาศกระทรวงมหาดไทย ลงวันที่ ๒๙ มิถุนายน ๒๕๕๕ และดำเนินการตามอำนาจหน้าที่เป็นไปตามระเบียบข้อบังคับและกฎหมาย เพื่อบริการประชาชนและพัฒนาท้องถิ่นให้เกิดประสิทธิภาพและประสิทธิผลสูงสุด

๒.๑.๑ สภาพทั่วไป

❖ ที่ตั้ง เนื้อที่ อาณาเขต

เทศบาลตำบลบ้านโพธิ์ ตั้งอยู่เลขที่ ๓๐/๒ หมู่ที่ ๒ ตำบลบ้านโพธิ์ อำเภอเมืองสุพรรณบุรี จังหวัดสุพรรณบุรี ห่างจากที่ว่าการอำเภอเมืองสุพรรณบุรีไปทางทิศตะวันตกประมาณ ๘ กิโลเมตร มีเนื้อที่ประมาณ ๔๑.๒๗๕ ตารางกิโลเมตร หรือประมาณ ๒๕,๗๙๖.๘๗๕ ไร่ โดยมีอาณาเขตติดต่อ ดังนี้

ทิศเหนือ	ติดต่อกับ ตำบลไร่รถ อำเภอดอนเจดีย์
ทิศใต้	ติดต่อกับ ตำบลดอนโพธิ์ทอง , ตำบลดอนกำยาน อำเภอเมืองฯ
ทิศตะวันออก	ติดต่อกับ ตำบลโพธิ์พระยา , ตำบลพิหารแดง , ตำบลรั้วใหญ่ อำเภอเมืองฯ
ทิศตะวันตก	ติดต่อกับ ตำบลดลิ่งชัน , ตำบลสนามคลี , ตำบลสระแก้ว อำเภอเมืองฯ

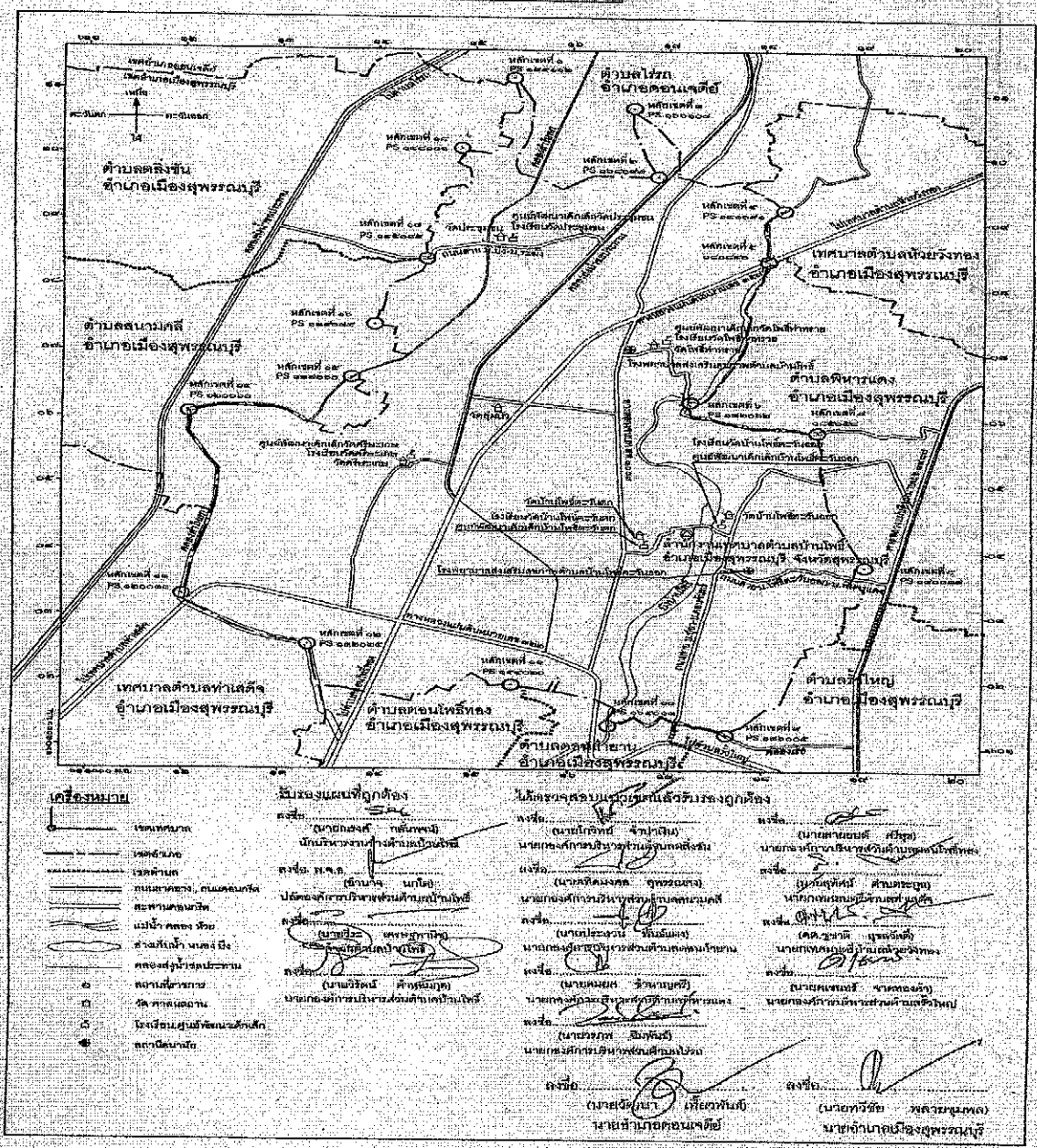
❖ เขตการปกครอง

เทศบาลตำบลบ้านโพธิ์ มีจำนวนหมู่บ้านทั้งสิ้น ๙ หมู่บ้าน และมีพื้นที่อยู่ในเขตเทศบาลตำบลบ้านโพธิ์เต็มพื้นที่ทุกหมู่บ้าน ประกอบด้วย

หมู่ที่ ๑	บ้านโพธิ์ท่าทราย	นายวีระ	เศรษฐพานิช	กำนันตำบลบ้านโพธิ์
หมู่ที่ ๒	บ้านโพธิ์ตะวันตก	นายดำรง	สิงหาพันธ์	ผู้ใหญ่บ้านหมู่ที่ ๒
หมู่ที่ ๓	บ้านโพธิ์ตะวันออก	นายจำรักษ์	สุวรรณโรจน์	ผู้ใหญ่บ้านหมู่ที่ ๓
หมู่ที่ ๔	บ้านลุ่มบัว	นายธนโชติ	มาศวุฒพล	ผู้ใหญ่บ้านหมู่ที่ ๔
หมู่ที่ ๕	บ้านบึงหมู่เก่า	นายสุชาติ	ศรีสัมพันธ์	ผู้ใหญ่บ้านหมู่ที่ ๕
หมู่ที่ ๖	บ้านบึงหมู่ใหม่	นายเฉลิม	นิมนวล	ผู้ใหญ่บ้านหมู่ที่ ๖
หมู่ที่ ๗	บ้านลาดตานวล	นายองอาจ	พลายแก้ว	ผู้ใหญ่บ้านหมู่ที่ ๗
หมู่ที่ ๘	บ้านหนองหม้อแกง	นายสมบัติ	พันธุ์แดง	ผู้ใหญ่บ้านหมู่ที่ ๘
หมู่ที่ ๙	บ้านศิระเกษ	นายวินัย	จินดาเลิศ	ผู้ใหญ่บ้านหมู่ที่ ๙

แผนที่ตำบลบ้านโพธิ์ โดยสังเขป

แผนที่ท้ายประกาศกระทรวงมหาดไทย
เรื่อง จัดตั้งองค์การบริหารส่วนตำบลบ้านโพธิ์ อำเภอเมืองสุพรรณบุรี จังหวัดสุพรรณบุรี
เป็น เทศบาลตำบลบ้านโพธิ์
ลงวันที่ ๒๙ เดือน มิถุนายน พ.ศ. ๒๕๒๔
มาตรา ๒๖ - ๒๗ ๑๐๐๐



- เครื่องหมาย**
- เขตเทศบาล
 - เขตอำเภอ
 - เขตตำบล
 - ถนนสายหลวง, ถนนเทศบาล
 - สายน้ำคลอง, ห้วย
 - สถานีรถไฟ, มอเตอร์
 - สถานีวิทยุกระจายเสียง
 - ศาลากลาง
 - ศาลากลาง
 - โรงเรียน, ศูนย์พัฒนาเด็กเล็ก
 - สถานีอนามัย

มีรองนายกเทศมนตรี
นาย **SAU**
(นายถนอมศักดิ์ กุศลพงษ์)
นายกเทศมนตรีตำบลบ้านโพธิ์
ลงชื่อ: **SAU**
(นางสาว นกโช)
ปลัดองค์การบริหารส่วนตำบลบ้านโพธิ์
ลงชื่อ: **SAU**
(นายประจักษ์ ทรัพย์สุภาพ)
ลงชื่อ: **SAU**
(นายวิรัตน์ ศิริขันธ์)
นายกองค์การบริหารส่วนตำบลบ้านโพธิ์

นายกเทศมนตรีตำบลบ้านโพธิ์
นาย **SAU**
(นายถนอมศักดิ์ กุศลพงษ์)
นายกองค์การบริหารส่วนตำบลบ้านโพธิ์
ลงชื่อ: **SAU**
(นายประจักษ์ ทรัพย์สุภาพ)
นายกองค์การบริหารส่วนตำบลบ้านโพธิ์
ลงชื่อ: **SAU**
(นายวิรัตน์ ศิริขันธ์)
นายกองค์การบริหารส่วนตำบลบ้านโพธิ์
ลงชื่อ: **SAU**
(นายประจักษ์ ทรัพย์สุภาพ)
นายกองค์การบริหารส่วนตำบลบ้านโพธิ์

นายกเทศมนตรีตำบลบ้านโพธิ์
นาย **SAU**
(นายถนอมศักดิ์ กุศลพงษ์)
นายกองค์การบริหารส่วนตำบลบ้านโพธิ์
ลงชื่อ: **SAU**
(นายประจักษ์ ทรัพย์สุภาพ)
นายกองค์การบริหารส่วนตำบลบ้านโพธิ์
ลงชื่อ: **SAU**
(นายวิรัตน์ ศิริขันธ์)
นายกองค์การบริหารส่วนตำบลบ้านโพธิ์
ลงชื่อ: **SAU**
(นายประจักษ์ ทรัพย์สุภาพ)
นายกองค์การบริหารส่วนตำบลบ้านโพธิ์

ลงชื่อ: **SAU** (นายถนอมศักดิ์ กุศลพงษ์) นายกเทศมนตรีตำบลบ้านโพธิ์
ลงชื่อ: **SAU** (นายประจักษ์ ทรัพย์สุภาพ) นายกองค์การบริหารส่วนตำบลบ้านโพธิ์
ลงชื่อ: **SAU** (นายวิรัตน์ ศิริขันธ์) นายกองค์การบริหารส่วนตำบลบ้านโพธิ์
ลงชื่อ: **SAU** (นายประจักษ์ ทรัพย์สุภาพ) นายกองค์การบริหารส่วนตำบลบ้านโพธิ์

❖ ประชากร หมู่บ้าน คริวเรือน

จากข้อมูลสถิติประชากรตามหลักฐานทะเบียนราษฎรอำเภอเมืองสุพรรณบุรี ณ วันที่ ๓๑ มีนาคม ๒๕๕๗ ตำบลบ้านโพธิ์ มีจำนวนประชากรรวมทั้งสิ้น ๘,๔๖๒ คน แยกเป็นชาย ๔,๐๑๙ คน หญิง ๔,๔๔๓ คน ความหนาแน่นของประชากรโดยเฉลี่ยประมาณ ๒๐๕ คน/ตารางกิโลเมตร ประกอบด้วย ๙ หมู่บ้าน ได้แก่

- หมู่ที่ ๑ บ้านโพธิ์ท่าทราย
- หมู่ที่ ๒ บ้านโพธิ์ตะวันตก
- หมู่ที่ ๓ บ้านโพธิ์ตะวันออก
- หมู่ที่ ๔ บ้านลุ่มบัว
- หมู่ที่ ๕ บ้านบึง (หมู่เก่า)
- หมู่ที่ ๖ บ้านบึง (หมู่ใหม่)
- หมู่ที่ ๗ บ้านลาดตานवल
- หมู่ที่ ๘ บ้านหนองหม้อแกง
- หมู่ที่ ๙ บ้านศรีษะเกษ

ตารางแสดงข้อมูลจำนวนประชากรของตำบลบ้านโพธิ์
ณ วันที่ ๓๑ มีนาคม ๒๕๕๗

ชื่อหมู่บ้าน	พพ.เกษตร (ตร.กม.)	จำนวน ครัวเรือน	จำนวนประชากร			กำนัน / ผู้ใหญ่บ้าน
			ชาย	หญิง	รวม	
หมู่ ๑ บ้านโพธิ์ท่าทราย	๔.๙๕	๔๑๑	๗๘๓	๘๔๓	๑,๖๒๖	นายวีระ เศรษฐพานิช (กำนัน)
หมู่ ๒ บ้านโพธิ์ตะวันตก	๖.๔๙	๔๑๑	๕๙๗	๗๒๘	๑,๓๒๕	นายดำรง สิงหาพันธ์
หมู่ ๓ บ้านโพธิ์ตะวันออก	๔.๓๒	๓๕๔	๖๑๒	๖๒๔	๑,๒๓๖	นายจรัลภักดิ์ สุวรรณโรจน์
หมู่ ๔ บ้านลุ่มบัว	๒.๗๖	๒๐๕	๓๗๙	๔๑๔	๗๙๓	นายธนโชติ มาศสุพล
หมู่ ๕ บ้านบึง (หมู่เก่า)	๓.๐๗	๒๓๕	๔๐๙	๔๙๘	๙๐๗	นายสุชาติ ศรีสัมพันธ์
หมู่ ๖ บ้านบึง (หมู่ใหม่)	๔.๑๔	๒๔๐	๔๒๙	๔๗๙	๙๐๘	นายเฉลิม นิมนวล
หมู่ ๗ บ้านลาดตานवल	๑.๒๒	๑๗๘	๒๕๖	๒๗๗	๕๓๓	นายองอาจ พลายแก้ว
หมู่ ๘ บ้านหนองหม้อแกง	๐.๙๖	๑๕๘	๒๒๙	๒๔๘	๔๗๗	นายสมบัติ พันธุ์แดง
หมู่ ๙ บ้านศรีษะเกษ	๓.๗๔	๑๘๗	๓๒๕	๓๓๒	๖๕๗	นายวินัย จินดาเลิศ
รวม	๓๑.๖๕	๒,๓๗๙	๔,๐๑๙	๔,๔๔๓	๘,๔๖๒	

ที่มา : สำนักงานทะเบียนราษฎร ที่ว่าการอำเภอเมืองสุพรรณบุรี จังหวัดสุพรรณบุรี

❖ ลักษณะภูมิประเทศ

ลักษณะพื้นที่ส่วนใหญ่ของตำบลบ้านโพธิ์ เป็นที่ราบลุ่มและมีพื้นที่บางส่วนเป็นที่ดอนอยู่ทั่วทั้งตำบล มีแหล่งน้ำธรรมชาติ คือ คลองพันด้าย ซึ่งไหลผ่านหมู่ที่ ๑, ๒, ๓, ๗ และหมู่ที่ ๘ มีบึงบ้านโพธิ์เป็นบึงน้ำขนาดใหญ่เหมาะแก่การเป็นสถานที่พักผ่อนหย่อนใจ เป็นแหล่งเพาะพันธุ์สัตว์น้ำ

๒.๑.๒ สภาพทางเศรษฐกิจ

❖ อาชีพ

ประชากรส่วนใหญ่ในตำบลบ้านโพธิ์ ประกอบอาชีพหลัก คือ เกษตรกรรม รองลงมาเป็นการเพาะปลูกและการเลี้ยงสัตว์ อาชีพรับราชการ/พนักงานของรัฐ รับจ้างและค้าขาย ตามลำดับ

- ด้านการเพาะปลูก ประชาชนภายในตำบลส่วนใหญ่มีรายได้มาจากเกษตรกรรม การเพาะปลูกพืชที่นิยมปลูกกันมาก ได้แก่ ข้าว ไม้ผล เช่น มะม่วง ฝรั่ง มะพร้าว พืชผัก เช่น ข้าวโพด แตงกวา พริก ผักคะน้า กระเพรา มะเขือ ถั่วฝักยาว บวบ ข่า ตะไคร้ ฯลฯ

- ด้านการเลี้ยงสัตว์ เกษตรกรส่วนใหญ่นิยมเลี้ยงไว้เพื่อการบริโภคภายในครัวเรือน และนำบางส่วนมาจำหน่ายเพื่อเป็นรายได้เสริมของครอบครัว สัตว์ที่นิยมเลี้ยงกันมาก ได้แก่ โค สุกร ไข่ เป็ด ปลา เป็นต้น โดยเลี้ยงแบบปล่อยให้หาอาหารกินเองตามธรรมชาติ

- ด้านอุตสาหกรรม ยังเป็นอุตสาหกรรมภายในครัวเรือน เช่น หัตถกรรมพื้นบ้านผักตบชวา และตัดเย็บเสื้อผ้ากลุ่มสตรีแม่บ้าน

❖ หน่วยธุรกิจในพื้นที่ตำบลบ้านโพธิ์

- ปั้มน้ำมัน	จำนวน	๔	แห่ง
- ตลาดกลาง (ท่าข้าว)	จำนวน	๕	แห่ง
- โรงสี	จำนวน	๒	แห่ง
- รีสอร์ท	จำนวน	๒	แห่ง
- หมู่บ้านจัดสรร	จำนวน	๑	แห่ง

๒.๑.๓ สภาพทางสังคม

❖ สถาบันทางการศึกษา /ข้อมูล

- โรงเรียนระดับประถมศึกษาในสังกัด สพฐ. จำนวน ๕ แห่ง

ที่	ชื่อสถานศึกษา ในสังกัด สพฐ.	ที่ตั้ง (หมู่ที่)	จำนวน ห้อง เรียน	จำนวน ครู (คน)	จำนวนครู อัตราจ้าง (คน)	นักการ ภารโรง (คน)	จำนวนนักเรียน (คน)		
							ชาย	หญิง	รวม
๑	โรงเรียนวัดโพธิ์ท่าทราย	๑	๙	๖	-	๑	๔๒	๔๓	๘๕
๒	โรงเรียนวัดบ้านโพธิ์ตะวันตก	๒	๘	๖	-	๑	๒๙	๒๐	๔๙
๓	โรงเรียนวัดบ้านโพธิ์ตะวันออก	๓	๗	๓	-	๑	๑๘	๑๘	๓๖
๔	โรงเรียนวัดประทุมชน	๕	๗	๙	-	๑	๕๐	๕๓	๑๐๓
๕	โรงเรียนวัดศิระเกษ	๙	๘	๗	-	๑	๖๐	๔๗	๑๐๗
รวม			๓๙	๓๑	-	๕	๑๙๙	๑๘๑	๓๘๐

- ศูนย์พัฒนาเด็กเล็ก

จำนวน ๕ แห่ง

ที่	ชื่อสถานศึกษา ในสังกัด สพฐ.	ที่ตั้ง (หมู่ที่)	จำนวนครู (คน)	ยาม (คน)	จำนวนนักเรียน (คน)		
					ชาย	หญิง	รวม
๑	ศูนย์พัฒนาเด็กเล็กวัดโพธิ์ท่าทราย	๑	๒	๑	๑๘	๑๐	๒๘
๒	ศูนย์พัฒนาเด็กเล็กวัดบ้านโพธิ์ตะวันตก	๒	๓	๑	๑๖	๒๕	๔๑
๓	ศูนย์พัฒนาเด็กเล็กวัดบ้านโพธิ์ตะวันออก	๓	๒	๑	๑๒	๑๑	๒๓
๔	ศูนย์พัฒนาเด็กเล็กวัดประชุมชน	๕	๒	๑	๑๘	๑๒	๓๐
๕	ศูนย์พัฒนาเด็กเล็กวัดศิระเกษ	๙	๒	๑	๑๐	๑๐	๒๐
รวม			๑๑	๕	๗๔	๖๘	๑๔๒

- ศูนย์บริการการศึกษานอกระบบและการศึกษาตามอัธยาศัยตำบลบ้านโพธิ์ (กศน.)
จำนวน ๑ แห่ง

ที่	ชื่อสถานศึกษา ในสังกัด สพฐ.	ที่ตั้ง (หมู่ที่)	จำนวนครู (คน)	จำนวนนักเรียน (คน)		
				ชาย	หญิง	รวม
๑	ศูนย์บริการการศึกษานอกระบบและการศึกษาตามอัธยาศัยตำบลบ้านโพธิ์ (กศน.)	๒	๑	๓๙	๕๒	๙๑
รวม			๑	๓๙	๕๒	๙๑

❖ สถาบันและองค์กรทางศาสนา / การนับถือศาสนา

สถาบันและองค์กรทางพระพุทธศาสนา ประกอบด้วยวัด ๖ วัด

ที่	ชื่อวัด	ที่ตั้ง (หมู่ที่)	พระสงฆ์ ที่จำพรรษา (รูป)	เณร ที่จำพรรษา (รูป)	เจ้าอาวาส (ปัจจุบัน)
๑	วัดโพธิ์ท่าทราย	๑	๖	-	พระครูปัญญาสุวรรณวัฒน์
๒	วัดบ้านโพธิ์ตะวันตก	๒	๑๐	-	พระอธิการศักดิ์รินทร์ จุกวโร
๓	วัดบ้านโพธิ์ตะวันออก	๓	๗	-	พระมหาสนธิ ธชเสนีย์
๔	วัดลุ่มบัว	๔	๔	-	พระครูประสงค์ ฐานตโม
๕	วัดประชุมชน	๕	๑๐	๒	พระครูปิยะ สุวรรณวัฒน์
๖	วัดศิระเกษ	๙	๘	-	พระอธิการประคอง สิริปญโญ
รวม			๔๕	๒	

- นับถือศาสนาพุทธ ร้อยละ ๙๘ ของจำนวนประชากรทั้งหมดในเขตเทศบาล
- นับถือศาสนาอื่นๆ ร้อยละ ๒ ของจำนวนประชากรทั้งหมดในเขตเทศบาล

❖ วัฒนธรรมประเพณีท้องถิ่น

วัฒนธรรมประเพณีท้องถิ่นที่สำคัญ ได้แก่

๓.๑) **ประเพณีสงกรานต์** เพื่อเป็นการสืบสานประเพณีสงกรานต์ ซึ่งเป็นประเพณีอันดีงามของไทยให้คงอยู่ตลอดไป เป็นการส่งเสริมสถาบันครอบครัวตามวิถีวัฒนธรรมแบบไทย ตลอดจนกระตุ้นให้ประชาชนเห็นความสำคัญของผู้สูงอายุและประเพณีวัฒนธรรมท้องถิ่น โดยจัดงานในช่วงเดือนเมษายนของทุกปีเพื่อรดน้ำขอพรจากผู้สูงอายุในชุมชน

๓.๒) **ประเพณีสารทลาว** ในวันขึ้น ๑๕ ค่ำ เดือน ๑๐ ของทุกปี จะมีประเพณีสารทลาวซึ่งเป็นประเพณีของคนพื้นบ้านหมู่ที่ ๒ บ้านโพธิ์ตะวันตก ที่มีเชื้อสายลาวซึ่งได้อพยพมาจากเวียงจันทน์เป็นเวลา ร้อยกว่าปีมาแล้ว เป็นประเพณีวัฒนธรรมที่มีเอกลักษณ์เฉพาะกลุ่ม ซึ่งจะมีการกวนกระยาสารทและจัดผลไม้ประกอบพิธีบุญ ตามประเพณีและยังเป็นของฝากนำไปไหว้ญาติผู้ใหญ่ที่อยู่ห่างไกล

๓.๓) **ประเพณีสารทไทย** เป็นการทำบุญกลางปีของไทย ตรงกับวันสิ้นเดือน ๑๐ หรือวันแรม ๑๕ ค่ำเดือน ๑๐ ของทุกปี ซึ่งเป็นฤดูที่พืชพันธุ์ธัญญาหารและผลไม้สุก ข้าวและต้นผลไม้ที่ปลูกไว้กำลังให้ผลเป็นครั้งแรกในฤดูนี้ ชาวบ้านมักนิยมนำข้าวทิพย์ หรือกวนกระยาสารท เพื่อนำไปประกอบกรำบำเพ็ญกุศลถวายพระสงฆ์ เพื่อเป็นสิริมงคลแก่ข้าวในนา รวมถึงอุทิศส่วนกุศลให้บรรพบุรุษผู้มีพระคุณที่ล่วงลับไปแล้ว และนิยมนำไปฝากญาติผู้ใหญ่

๓.๔) **ประเพณีไหว้พระแช** เป็นประเพณีของชาวไทยเชื้อสายเขมรที่อพยพมาตั้งถิ่นฐานในหมู่ที่ ๕ หมู่ที่ ๖ ตำบลบ้านโพธิ์ ซึ่งจะมีการจัดประเพณีไหว้พระแชขึ้นในวันเพ็ญเดือน ๑๒ หรือวันขึ้น ๑๕ ค่ำเดือน ๑๒ ของทุกปี เพื่อเสี่ยงทายฟ้าฝนประจำปี ตรวจสอบสภาพดิน ฟ้า อากาศและปริมาณน้ำฝนในการประกอบอาชีพเกษตรกรรม ซึ่งเป็นประเพณีซึ่งมีมาตั้งแต่บรรพบุรุษ

❖ สาธารณสุข

- โรงพยาบาลส่งเสริมสุขภาพประจำตำบล (รพ.สต.) จำนวน ๒ แห่ง

ที่	ชื่อสถานบริการสาธารณสุข /ชื่อผู้อำนวยการ รพ.สต.	ที่ตั้ง (หมู่ที่)	ผอ.รพ.สต.	นวก.สาธารณสุข	พยาบาลวิชาชีพ	จพง.สาธารณสุขฯ	พนง.ผู้ช่วยฯ	จำนวนบุคลากร (คน)		
								ชาย	หญิง	รวม
๑	โรงพยาบาลส่งเสริมสุขภาพตำบลบ้านโพธิ์ (นางฉันทนันท์ ธนาธิญญาวิวัฒน์ ผอ.รพ.สต.)	๑	๑	๑	๑	๒	๑	๑	๕	๖
๒	โรงพยาบาลส่งเสริมสุขภาพตำบลบ้านโพธิ์ ตะวันออก (นางสาววาสนา จันสวัสดิ์ ผอ.รพ.สต.)	๓	๑	๑	๒	๑	๑	๑	๕	๖
รวม			๒	๒	๓	๓	๒	๒	๑๐	๑๒

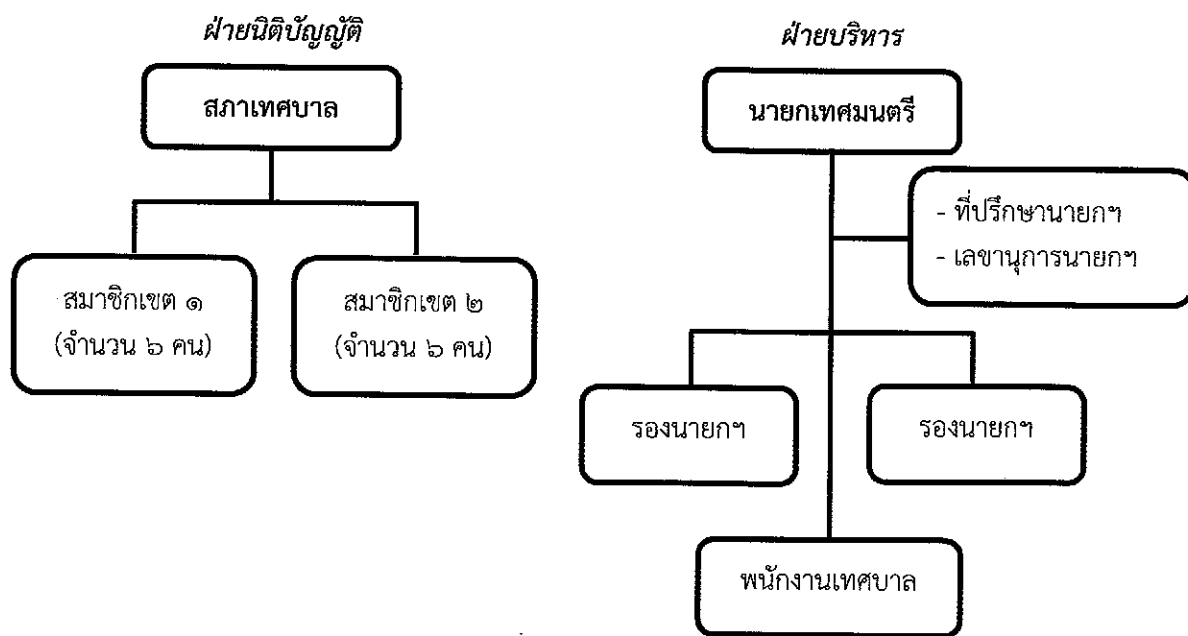
- ร้านขายยาแผนปัจจุบัน จำนวน ๒ แห่ง

- อัตราการมีและใช้ส้วมราดน้ำ ๑๐๐%

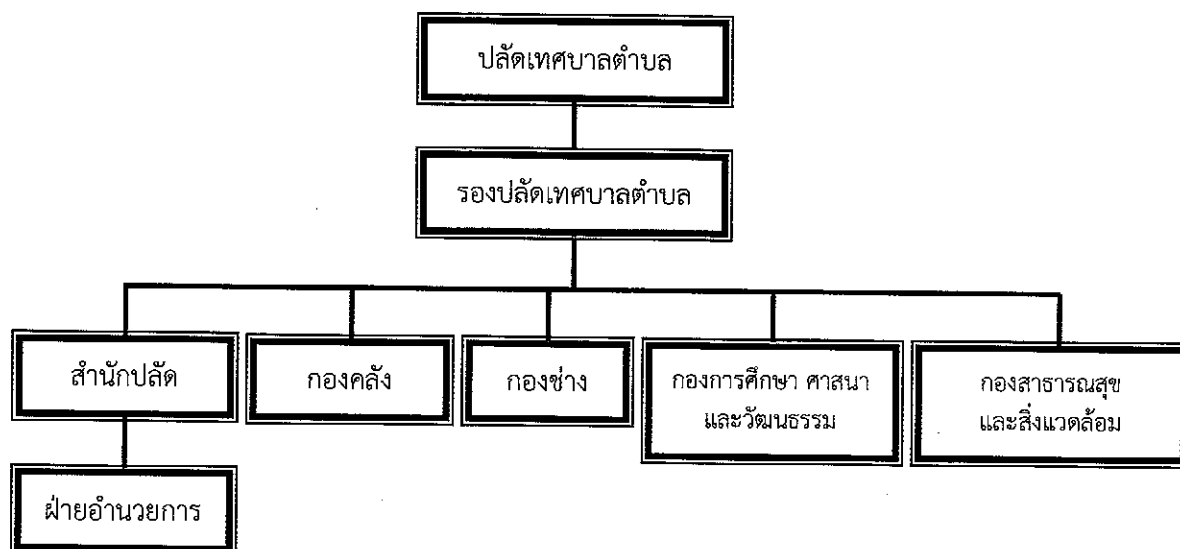
- ♦ **การกำจัดมูลฝอยและสิ่งปฏิกูล**
 - เทศบาลตำบลบ้านโพธิ์จัดเก็บขยะเองโดยรถขยะของเทศบาล
- ♦ **แหล่งน้ำธรรมชาติ**
 - บึง ,หนอง และอื่นๆ จำนวน ๔ แห่ง
- ♦ **แหล่งน้ำที่สร้างขึ้น**
 - บ่อน้ำตื้น จำนวน ๒๙ แห่ง
 - บ่อโยก จำนวน ๑๔ แห่ง
 - ประปา จำนวน ๗ แห่ง
 - สระน้ำสาธารณะ จำนวน ๒ แห่ง

๒.๒ ข้อมูลเกี่ยวกับศักยภาพของท้องถิ่น

โครงสร้างการบริหารงานเทศบาลตำบลบ้านโพธิ์



โครงสร้างส่วนราชการภายในเทศบาลตำบลบ้านโพธิ์



❖ อัตรากำลังและระดับการศึกษาของบุคลากรเทศบาลตำบลบ้านโพธิ์

ประเภท	จำนวน (คน)	ระดับการศึกษา						
		ประถม ศึกษา	ม.ต้น	ม.ปลาย /ปวช.	อนุปริญญา /ปวส.	ปริญญา ตรี	ปริญญา โท	ปริญญา เอก
๑) ข้าราชการการเมือง								
๑.๑ คณะผู้บริหาร	๕	๑	๑	๒	-	๑	-	-
๑.๒ สมาชิกสภาเทศบาล (ทั้ง ๒ เขต)	๑๒	๘	๔	-	-	-	-	-
๒) ข้าราชการประจำ								
๑.๑ พนักงานเทศบาล	๑๔	-	-	-	๑	๕	๘	-
๑.๒ ครูผู้ดูแลเด็ก	๓	-	-	-	-	๒	๑	-
๑.๓ ลูกจ้างประจำ	๑	-	-	-	๑	-	-	-
๓) พนักงานจ้างตามภารกิจ	๑๑	๑	-	๑	๑	๘	-	-
๔) พนักงานจ้างทั่วไป	๑๓	๓	๑	๓	๓	๒	๑	-
๕) พนักงานจ้างเหมา	๓๘	๒๔	๒	๓	๓	๖	-	-
รวม	๙๗	๓๗	๘	๙	๙	๒๔	๑๐	-

❖ งบประมาณ (การคลังท้องถิ่น)

- การบริหารรายรับในปีที่ผ่านมา เปรียบเทียบย้อนหลัง ๓ ปี
- การบริหารรายจ่ายในปีที่ผ่านมา เปรียบเทียบย้อนหลัง ๓ ปี

รายการ / ปี พ.ศ.	พ.ศ. ๒๕๕๔	พ.ศ. ๒๕๕๕	พ.ศ. ๒๕๕๖
รายรับ	๓๑,๙๗๗,๒๑๙.๙๒	๓๘,๙๖๒,๘๖๐.๔๙	๕๑,๐๙๔,๑๒๔.๑๐
รายจ่าย	๒๗,๔๐๓,๓๘๑.๙๒	๒๘,๖๖๒,๗๗๘.๗๑	๔๓,๔๙๔,๙๙๕.๘๙

หมายเหตุ : รวมเงินอุดหนุน

❖ เครื่องมืออุปกรณ์ต่างๆ

- รถยนต์ส่วนบุคคล	จำนวน	๑	คัน
- รถยนต์ประจำศูนย์ป้องกันและบรรเทาสาธารณภัย	จำนวน	๑	คัน
- รถจักรยานยนต์	จำนวน	๒	คัน
- รถน้ำอเนกประสงค์	จำนวน	๑	คัน
- รถกระเช้า	จำนวน	๑	คัน
- รถบรรทุกขยะ	จำนวน	๒	คัน
- เรือพร้อมเครื่องยนต์	จำนวน	๒	ลำ
- เครื่องถ่ายเอกสาร	จำนวน	๑	เครื่อง
- เครื่องโทรสาร	จำนวน	๑	เครื่อง
- พิมพ์ดีด	จำนวน	๑	เครื่อง
- คอมพิวเตอร์สำนักงาน	จำนวน	๑๘	เครื่อง
- คอมพิวเตอร์พกพา (NoTEbook)	จำนวน	๒	เครื่อง
- กล้องดิจิตอล	จำนวน	๓	อัน
- โปรเจคเตอร์	จำนวน	๑	เครื่อง
- พัดลมไอน้ำ	จำนวน	๖	ตัว
- ลำโพงขยายเสียงแบบพกพา	จำนวน	๓	ตัว
- ลำโพงขยายเสียงแบบเคลื่อนที่	จำนวน	๑	ตัว

❖ สรุปผลการดำเนินงานในปีงบประมาณ ๒๕๕๖

ยุทธศาสตร์ /โครงการ/กิจกรรม	งปม.ใช้ไป (บาท)	แหล่งงบประมาณ
ยุทธศาสตร์ด้านเศรษฐกิจ		
๑ โครงการฝึกอบรมอาชีพระยะสั้น ๒ หลักสูตร ๑.๑ หลักสูตรการทำพวงหรีดดอกไม้สด - ดอกไม้จันทร์ ๑.๒ หลักสูตรการทำขนมลอดช่องสิงคโปร์	๒๘,๐๐๐	เทศบัญญัติ ๒๕๕๖ ตั้งไว้ ๔๐,๐๐๐
๒ ปรับปรุงศูนย์ส่งเสริมอาชีพ หมู่ที่ ๘ บริเวณริมบึงบ้านโพธิ์	๘๖,๐๐๐	เทศบัญญัติ ๒๕๕๖ ตั้งไว้ ๘๖,๐๐๐
๓ ปรับปรุงลานอเนกประสงค์บริเวณข้างบ่อประปา หมู่ที่ ๒ พื้นที่ ๑,๖๑๒.๕๐ ตารางเมตร โดยการถมดินและลงหินคลุก	๙๙,๙๐๐	เทศบัญญัติ ๒๕๕๖ ตั้งไว้ ๙๙,๙๐๐
จำนวน ๓ โครงการ รวมเป็นเงิน	๒๑๓,๙๐๐	
ยุทธศาสตร์ด้านโครงสร้างพื้นฐาน		
๑ จัดซื้อยางมะตอยสำเร็จรูปชนิดสูง สำหรับการซ่อมแซมผิวจราจรในตำบล	๑๑๕,๑๖๗.๒๕	เทศบัญญัติ ๒๕๕๖ ตั้งไว้ ๑๑๖,๐๐๐
๒ ก่อสร้างถนนคอนกรีตเสริมเหล็ก จำนวน ๘ สาย สายที่ ๑ หมู่ที่ ๑ ต่อจากถนนคอนกรีตเดิม ตรงบริเวณบ้านนางเชื่อม บุตรทองดี ถึงบริเวณบ้านนางฉวี คำพงษ์กั๊ว กว้าง ๒.๕๐ เมตร หนา ๐.๑๕ เมตร ยาว ๖๐ เมตร (๖๙,๒๐๐.- บาท) สายที่ ๒ หมู่ที่ ๓ เริ่มจากถนนลาดยางสายอุ้ยยา - ดอนจันทร์ ถึงบริเวณบ้านนายบำรุง บัวบาน กว้าง ๒.๕๐ เมตร หนา ๐.๑๕ เมตร ยาว ๑๗๐ เมตร (๑๙๖,๕๐๐.- บาท) สายที่ ๓ หมู่ที่ ๓ เริ่มจากถนนลาดยางสายอุ้ยยา - ดอนจันทร์ ถึงบริเวณบ้านนางมาลี ใบบัว กว้าง ๓.๐๐ เมตร หนา ๐.๑๕ เมตร ยาว ๔๐ เมตร (๕๕,๑๐๐ บาท) สายที่ ๔ หมู่ที่ ๕ ต่อจากถนนคอนกรีตเดิม ถึงบริเวณบ้านนายสุรินทร์ พุฒเดช กว้าง ๒.๕๐ เมตร หนา ๐.๑๕ เมตร ยาว ๖๐ เมตร (๘๒,๐๐๐.- บาท) สายที่ ๕ หมู่ที่ ๖ ต่อจากถนนคอนกรีตเดิม ถึงบริเวณบ้านนางฉวี เจริญจันทร์ กว้าง ๒.๕๐ เมตร หนา ๐.๑๕ เมตร ยาว ๗๕ เมตร (๘๗,๐๐๐.- บาท) สายที่ ๖ หมู่ที่ ๗ จากถนนสายอุ้ยยา - ดอนจันทร์ ถึงบริเวณบ้านจำอำนวย กว้าง ๓.๐๐ เมตร หนา ๐.๑๕ เมตร ยาว ๒๘ เมตร (๓๘,๕๐๐.- บ) สายที่ ๗ หมู่ที่ ๙ จากถนนลาดยางสายบ้านบึงคัน ถึงถนน คสล. หน้าโรงเรียนวัดศิระเกษ กว้าง ๔.๐๐ เมตร หนา ๐.๑๕ เมตร ยาว ๑๑๘ เมตร (๒๑๔,๘๐๐ บ) สายที่ ๘ หมู่ที่ ๙ ต่อจากถนนคอนกรีตเดิม ถึงบริเวณบ้านนางเอียด กว้าง ๒.๕๐ เมตร หนา ๐.๑๕ เมตร ยาว ๒๗๐ เมตร (๓๑๔,๗๐๐.- บาท)	๑,๐๕๕,๕๐๐	เทศบัญญัติ ๒๕๕๖ ตั้งไว้ ๑,๐๕๗,๘๐๐
๓ ก่อสร้างถนนคอนกรีตเสริมเหล็ก หมู่ที่ ๒ ต่อจากถนน คสล. เดิม สายหลังป้อมตำรวจ (เดิม) ถึงที่นางเรณู มาตรวิจิตร กว้าง ๕.๐๐ เมตร ยาว ๖๒๐ เมตร และจากแยกเข้าบริเวณบ้านนายจำลอง นิลวงษ์ กว้าง ๕.๐๐ เมตร ยาว ๑๓๐ เมตร	๑,๙๙๕,๐๐๐	เงินอุดหนุนระบุดูประสงค์ ปี งปม. ๒๕๕๕ จากกรม ส่งเสริมการปกครองท้องถิ่น จำนวนเงิน ๑,๙๙๕,๐๐๐ บาท
๔ ก่อสร้างคันกันน้ำถนนเสริมดินพร้อมลวกกรัง หมู่ที่ ๒ เริ่มจากถนนสายเลียงเมือง (ที่นางเอียด) ถึงนายสุนทร ราชจันทร์พันธ์ กว้าง ๔.๐๐ เมตร ยาว ๑,๐๐๐ เมตร	๕๑๕,๐๐๐	เงินอุดหนุนระบุดูประสงค์ ปี งปม. ๒๕๕๕ จากกรม ส่งเสริมการปกครองท้องถิ่น จำนวนเงิน ๕๑๕,๐๐๐ บาท
๕ ปรับปรุงสะพาน หมู่ที่ ๔ บริเวณหน้าบ้านนางสังเวียน คุ่มบุญ โดยการเสริมพื้นไม้สะพานขนาดกว้าง ๓.๐๐ เมตร ยาว ๙.๐๐ เมตร	๘๔,๐๐๐	เทศบัญญัติ ๒๕๕๖ ตั้งไว้ ๘๔,๐๐๐

ยุทธศาสตร์ /โครงการ/กิจกรรม	งบประมาณ (บาท)	แหล่งงบประมาณ
๖ ปรับปรุงลานจอดรถโดยการถมดินพร้อมปรับเกลี่ยตักแต่ง บริเวณริมถนนสายบ้านโพธิ์ตะวันออก - บ้านโพธิ์ตะวันตก (ทิศเหนือ) หมู่ที่ ๒ กว้าง ๘.๐๐ เมตร ยาว ๑๔๓ เมตร ลึก ๐.๖๐ เมตร	๙๖,๘๐๐	งบกลาง สำรองจ่าย
๗ ปรับปรุงถนนโดยการลงหินคลุก หมู่ที่ ๑ และหมู่ที่ ๔ เริ่มจากถนนสายเลี้ยวเมืองถึงเขื่อนน้ำลุ่มบัว กว้าง ๒.๕๐ เมตร ยาว ๗๐๐ เมตร	๖๓,๖๐๐	เทศบัญญัติ ๒๕๕๖ ตั้งไว้ ๖๓,๖๐๐
๘ ปรับปรุงถนนโดยการลงหินคลุก หมู่ที่ ๔ เริ่มจากถนนสายเลี้ยวเมือง (บริเวณเลี้ยวเมืองปลาเผา) ถึงบริเวณบ้านนายทองสุข ล้ำสุขดี กว้าง ๒.๕๐ เมตร ยาว ๔๐๐ เมตร	๓๖,๓๐๐	เทศบัญญัติ ๒๕๕๖ ตั้งไว้ ๓๖,๓๐๐
๙ ปรับปรุงถนนโดยการลงหินคลุก หมู่ที่ ๒ หมู่ที่ ๘ บริเวณคันคลอง ๓ ซ้าย ๑ ขวา (ฝั่งตะวันออก) เริ่มจากถนนสายอุยา - ตอนเจดีย์ ถึงบริเวณทางเข้าถนนตาฤาษี กว้าง ๓.๐๐ เมตร ยาว ๙๑๐ เมตร	๙๙,๓๐๐	งบกลาง สำรองจ่าย
๑๐ ปรับปรุงถนนโดยการลงหินคลุกพร้อมปรับตักแต่งผิวจราจร จำนวน ๓ สาย สายที่ ๑ หมู่ที่ ๔ จากสะพานปูนวัดลุ่มบัว ถึงทางเข้าบ้านนายธรรมชัย พันธุ์ชาวกว้าง ๓.๐๐ เมตร ยาว ๔๓๐ เมตร สายที่ ๒ หมู่ที่ ๘ จากถนนสายอุยา-ตอนเจดีย์ ถึงเขตติดต่อตำบลดอนโพธิ์ทอง กว้าง ๓.๐๐ เมตร ยาว ๕๐๐ เมตร สายที่ ๓ หมู่ที่ ๙ จากถนนลาดยางสายวัดศิระเกษ ถึงที่นายสำเร็จ ผลิศร กว้าง ๒.๕๐ เมตร ยาว ๑๐๐ เมตร	๙๙,๖๐๐	งบกลาง สำรองจ่าย
๑๑ ซ่อมแซมถนนลงหินคลุก หมู่ที่ ๔ หมู่ที่ ๕ จำนวน ๒ สาย สายที่ ๑ หมู่ที่ ๔ จากหน้าวัดลุ่มบัว ถึงถนนคอนกรีตในหมู่บ้าน กว้าง ๓.๐๐ เมตร ยาว ๖๒๐ เมตร สายที่ ๒ หมู่ที่ ๕ จากถนนบ้านบึง-บ้านระฆัง ถึงบริเวณนางงบังอร บุญเต็มเต็ม ถนนกว้าง ๓.๐๐ เมตร ยาว ๓๐๐ เมตร	๙๙,๕๐๐	งบกลาง สำรองจ่าย
๑๒ ซ่อมแซมถนนโดยการลงหินคลุกพร้อมปรับเกลี่ยตักแต่งผิวจราจร หมู่ที่ ๙ จำนวน ๒ สาย สายที่ ๑ ต่อจากถนนคอนกรีต ถึงบริเวณบ้านนายบุญมา เกตุสมบุญ ถนน กว้าง ๓.๐๐ เมตร ยาว ๘๘๐ เมตร สายที่ ๒ ต่อจากถนนคอนกรีต ถึงบริเวณบ้านนายทอง อินทร์บุญ ถนนกว้าง ๓.๐๐ เมตร ยาว ๑๕๐ เมตร	๙๙,๑๐๐	งบกลาง สำรองจ่าย
๑๓ ซ่อมแซมถนนโดยการลงหินคลุกพร้อมปรับเกลี่ยตักแต่งผิวจราจร จำนวน ๓ สาย สายที่ ๑ หมู่ที่ ๑ จากถนนลาดยางสายลาดไต่อด-เตาอิฐ ถึงบริเวณประปา หมู่ที่ ๑ ถนนกว้าง ๓.๐๐ เมตร ยาว ๓๕๐ เมตร สายที่ ๒ หมู่ที่ ๓ จากถนนลาดยางสายบ้านโพธิ์ตะวันออก-พิหารแดง ถึงบริเวณบ้านนายเอื้อน อ่วยสุข ถนนกว้าง ๓.๐๐ เมตร ยาว ๒๒๐ เมตร สายที่ ๓ หมู่ที่ ๗ จากถนนลาดยางสายอุยา-ตอนจันทร์ ถึงบริเวณบ้านนายอรุณ สว่างศรี ถนนกว้าง ๓.๐๐ เมตร ยาว ๓๕๐ เมตร	๘๘,๕๐๐	งบกลาง สำรองจ่าย
๑๔ ซ่อมแซมถนนโดยการลงหินคลุกพร้อมปรับเกลี่ยตักแต่งผิวจราจร หมู่ที่ ๓ จากหน้าโรงเรียนวัดบ้านโพธิ์ตะวันออก ถึงบริเวณถนนลาดยางสายบ้านโพธิ์ตะวันออก-พิหารแดง (ซอยบ้านนายชลอ ชมบ้อม) กว้าง ๓.๐๐ เมตร ยาว ๒,๒๐๐ เมตร	๙๙,๕๐๐	งบกลาง สำรองจ่าย

ยุทธศาสตร์ /โครงการ/กิจกรรม	งปม.ใช้ไป (บาท)	แหล่งงบประมาณ
๑๕ ปรับปรุงถนนโดยการลงหินคลุกตามหลุมตามบ่อ หมู่ที่ ๕ จำนวน ๒ สาย สายที่ ๑ เริ่มจากถนนลาดยางสายบ้านบึง-บ้านระฆัง (ซอยต้นตาล) ถึงเขตติดต่อดำบลตั้งชัน กว้าง ๒.๕๐ เมตร ยาว ๖๐๐ เมตร สายที่ ๒ ต่อจากถนนคอนกรีตเดิม (ซอยบ้านนายสันต์ มัจฉา) ถึงบริเวณนายนายลำไย โขระเวก กว้าง ๒.๕๐ เมตร ยาว ๕๕๐ เมตร	๙๑,๐๐๐	งบกลาง สำรองจ่าย
๑๖ ซ่อมแซมถนนลงหินคลุกตามหลุมตามบ่อ หมู่ที่ ๖ เริ่มจากถนนลาดไตนด-เตาอิฐถึงวงดนตรีโฮเทค (ซอยบ้านยายติม) กว้าง ๓.๐๐ เมตร ระยะทางยาว ๑,๐๓๐ เมตร	๙๙,๑๐๐	เทศบัญญัติ ๒๕๕๖ (ค่าบำรุงและซ่อมแซมทรัพย์สินกองช่าง)
๑๗ ปรับปรุงถนนโดยการเสริมดินพร้อมลงดินลูกรัง หมู่ที่ ๑ บริเวณบึงบ้านโพธิ์ถึงถนนลาดไตนด-เตาอิฐ กว้าง ๓.๐๐ เมตร สูง ๑.๐๐ เมตร ยาว ๑๘๐ เมตร	๙๖,๒๐๐	เทศบัญญัติ ๒๕๕๖ ตั้งไว้ ๙๖,๒๐๐
๑๘ ปรับปรุงถนนโดยการลงดินลูกรังตามหลุมตามบ่อ หมู่ที่ ๑ จำนวน ๒ สาย สายที่ ๑ เริ่มจากถนนสี่เลน (บริเวณโรงสีทรัพย์สินแสงทอง) ถึงบริเวณบ้านนางคณิงพงษ์สุวรรณ ถนนกว้าง ๓.๐๐ เมตร ยาว ๖๐๐ เมตร สายที่ ๒ เริ่มจากถนนลาดยางสายลาดไตนด-เตาอิฐ ถึงถนนสี่เลน (ดอนอีกา) ถนนกว้าง ๓.๐๐ เมตร ยาว ๗๕๐ เมตร	๙๙,๙๐๐	งบกลาง สำรองจ่าย
๑๙ ปรับปรุงถนนโดยการลงดินลูกรัง หมู่ที่ ๒ เส้นคลอง ๓ ซ้าย ๑ ขวา (ฝั่งตะวันตก) เริ่มจากสะพานปูนถึงถนนสี่เลน ถนนกว้าง ๓.๐๐ เมตร ยาว ๘๙๐ เมตร	๙๙,๙๐๐	งบกลาง สำรองจ่าย
๒๐ ปรับปรุงถนนโดยการลงดินลูกรัง หมู่ที่ ๔ จากสะพานปูนวัดลุ่มบัว ถึงเขื่อนน้ำกว้าง ๓.๐๐ เมตร ยาว ๘๕๐ เมตร	๙๙,๗๐๐	เทศบัญญัติ ๒๕๕๖ ตั้งไว้ ๙๙,๗๐๐
๒๑ ปรับปรุงถนนโดยการลงดินลูกรัง หมู่ที่ ๔ เริ่มจากถนนสายวังมะเกลือ-ลุ่มบัวถึงเขตติดต่อกบ.ที่ ๒ กว้าง ๓.๐๐ เมตร ยาว ๘๘๐ เมตร	๙๙,๗๐๐	งบกลาง สำรองจ่าย
๒๒ ปรับปรุงถนนโดยการลงดินลูกรังพร้อมปรับเกลี่ยตกแต่งผิวจราจร หมู่ที่ ๔ จำนวน ๒ สาย สายที่ ๑ จากบริเวณบ้านนายประทีป ใจดี ถึงบริเวณนายนายสวิง กว้าง ๓.๐๐ เมตร ยาว ๔๖๐ เมตร สายที่ ๒ จากบริเวณบ้านนายดอกกรัก ถึงบริเวณบ้านนางวรรณ กว้าง ๓.๐๐ เมตร ยาว ๔๓๐ เมตร	๙๙,๙๐๐	งบกลาง สำรองจ่าย
๒๓ ปรับปรุงถนนโดยการลงดินลูกรังซ่อมแซมตามหลุมตามบ่อ หมู่ที่ ๔ หมู่ที่ ๖ จำนวน ๒ สาย สายที่ ๑ หมู่ที่ ๔ จากถนนลาดยางสายวัดศิระเกษ-บ้านลุ่มบัว ถึงบริเวณนางนางกิมไล้ คงสุข (ซอยนาผู้ใหญ่สงค์ สุดฉาย) กว้าง ๓.๐๐ เมตร ยาว ๓๐๐ เมตร สายที่ ๒ หมู่ที่ ๖ จากถนนลาดยางสายบ้านบึงหมู่ใหม่-บ้านดงกระเซา ถึงบริเวณนางนางหรี บุงรงค์ กว้าง ๒.๕๐ เมตร ยาว ๗๐๐ เมตร	๗๑,๑๐๐	งบกลาง สำรองจ่าย
๒๔ ปรับปรุงถนนโดยการลงดินลูกรัง หมู่ที่ ๕ จำนวน ๒ สาย สายที่ ๑ ซอยบ้านนายสันต์ มัจฉา เริ่มจากบริเวณนายนายวิชาญ เอ็มแบน ถึงบริเวณนางนางสาวอารีย์ นิมนวล ถนนกว้าง ๒.๕๐ เมตร ยาว ๕๒๐ เมตร สายที่ ๒ เส้นคันคลองสำโหลก (ฝั่งตะวันออกและฝั่งตะวันตก) เริ่มจากสะพานปูนถึงเขตติดต่อ อบต.ไร่ไร่ ถนนกว้าง ๓.๐๐ เมตร ยาว ๒,๘๐๐ เมตร	๙๘,๙๐๐	งบกลาง สำรองจ่าย

ยุทธศาสตร์ /โครงการ/กิจกรรม	งบประมาณ (บาท)	แหล่งงบประมาณ
๒๕ ปรับปรุงถนนโดยการลงดินลูกรังซ่อมแซมตามหลุมตามบ่อ หมู่ที่ ๕ เส้นคันคลองลำโหลก (ฝั่งตะวันตก) เริ่มจากบ้านนายปรีเนตร สุดโต ถึงบริเวณสะพานไม้ข้ามคลองไปวัดลุ่ม กว้าง ๓.๐๐ เมตร ยาว ๑,๕๐๐ เมตร	๘๙,๘๐๐	งบกลาง สำรองจ่าย
๒๖ ขยายเขตพื้นที่ข้างประปา หมู่ที่ ๒ โดยการถมดินพร้อมปรับเกลี่ยดินแต่งพื้นที่ขนาดกว้าง ๑๒.๐๐ เมตร ยาว ๓๒ เมตร ลึกเฉลี่ย ๒.๐๐ เมตร	๙๘,๖๐๐	งบกลาง สำรองจ่าย
๒๗ ฝิ่งท่อระบายน้ำพร้อมติดตั้งประตูเปิด - ปิดน้ำ หมู่ที่ ๕ บริเวณที่นางสาวบังอร บุญเดิมเต็ม ขนาดท่อระบายน้ำคอนกรีตเสริมเหล็กปากลิ้นรางชั้น ๓ ยาว ๑.๐๐ เมตร เส้นผ่าศูนย์กลาง ๐.๘๐ เมตร จำนวน ๑๐ ท่อน	๕๘,๒๐๐	งบกลาง สำรองจ่าย
๒๘ ฝิ่งท่อระบายน้ำ หมู่ที่ ๓ จำนวน ๓ จุด จุดที่ ๑ บริเวณคันสระด้านทิศตะวันตก ฝิ่งท่อระบายน้ำคอนกรีตเสริมเหล็กปากลิ้นรางชั้น ๓ ความยาวท่อนละ ๑.๐๐ เมตร ขนาดเส้นผ่าศูนย์กลาง ๐.๖๐ เมตร จำนวน ๙ ท่อน จุดที่ ๒ บริเวณคันสระด้านทิศเหนือ ฝิ่งท่อระบายน้ำคอนกรีตเสริมเหล็กปากลิ้นรางชั้น ๓ ความยาวท่อนละ ๑.๐๐ เมตร ขนาดเส้นผ่าศูนย์กลาง ๐.๖๐ เมตร จำนวน ๑๑ ท่อน จุดที่ ๓ บริเวณที่นายโอชิน ฝิ่งท่อระบายน้ำคอนกรีตเสริมเหล็กปากลิ้นรางชั้น ๓ ความยาวท่อนละ ๑.๐๐ เมตร ขนาดเส้นผ่าศูนย์กลาง ๐.๖๐ เมตร จำนวน ๑๒ ท่อน	๓๙,๓๐๐	งบกลาง สำรองจ่าย
๒๙ ต่อท่อน้ำทิ้งพร้อมติดตั้งประตูเปิดปิดน้ำของประปา หมู่ที่ ๒ จำนวน ๖ จุด - จุดที่ ๑ บริเวณสะพานไม้คันคลอง ๓ ซ้าย ๑ ขวา หมู่ที่ ๒ - จุดที่ ๒ บริเวณบ้านนางจันทรา มากสอน หมู่ที่ ๒ - จุดที่ ๓ บริเวณบ้านนางทองมัน ศรีแก้ว หมู่ที่ ๒ - จุดที่ ๔ บริเวณบ้านนายวิชัย หมู่ที่ ๓ - จุดที่ ๕ บริเวณบ้านนายโสภีร์ หมู่ที่ ๓ - จุดที่ ๖ บริเวณซอยบ้านผู้ใหญ่เปี่ยม หมู่ที่ ๗	๓,๐๐๐	งบกลาง สำรองจ่าย
๓๐ ขุดลอกคูระบายน้ำ หมู่ที่ ๑,๕,๖ จำนวน ๔ สาย สายที่ ๑ เริ่มจากโรงสีทรัพย์แสงทอง หมู่ที่ ๑ ถึงบริเวณบ้านนางสำราญ คำหอมกุล หมู่ที่ ๖ ปากคูกว้าง ๒.๐๐ เมตร ลึก ๑.๕๐ เมตร ก้นคูกว้าง ๑.๐๐ เมตร ระยะทางยาว ๘๕๐ เมตร สายที่ ๒ เริ่มจากคลองลำโหลก หมู่ที่ ๕ ถึงคลอง ๓ ซ้าย ๑ ขวา หมู่ที่ ๖ ปากคูกว้าง ๒.๐๐ เมตร ลึก ๑.๕๐ เมตร ก้นคูกว้าง ๑.๐๐ เมตร ระยะทางยาว ๑,๒๐๐ เมตร สายที่ ๓ เริ่มจากนายโสภณ ศรีสัมพันธ์ ถึงบริเวณนายเชิ่อม เจริญจันทร์ ปากคูกว้าง ๒.๐๐ เมตร ลึก ๑.๕๐ เมตร ก้นคูกว้าง ๑.๐๐ เมตร ระยะทางยาว ๗๐๐ เมตร สายที่ ๔ เริ่มจากคลอง ๓ ซ้าย ๑ ขวา (รางจระเข้) ถึงบริเวณนางนงสมพิศ อินทร์บุญ หมู่ที่ ๕ ปากคูกว้าง ๒.๐๐ เมตร ลึก ๑.๕๐ เมตร ก้นคูกว้าง ๑.๐๐ เมตร ระยะทางยาว ๖๐๐ เมตร	๙๙,๘๐๐	งบกลาง สำรองจ่าย

ยุทธศาสตร์ /โครงการ/กิจกรรม	งบประมาณ (บาท)	แหล่งงบประมาณ
<p>๓๑ ขุดลอกคูระบายน้ำ จำนวน ๕ สาย</p> <p>สายที่ ๑ หมู่ที่ ๕ เริ่มจากถนนางชลอ อินอิน ถึงนายนายประจวบ ไกรเภา (เขตติดต่อด้านถนนนามคลี) ปากคูกว้าง ๒.๐๐ เมตร ลึก ๐.๗๐ เมตร ก้นคูกว้าง ๑.๕๔ เมตร ระยะทางยาว ๗๐๐ เมตร</p> <p>สายที่ ๒ หมู่ที่ ๕ เริ่มจากทางเข้าบ้านนางประจวบ ศรีสัมพันธ์ ถึงบริเวณนายนายสำเภา โขระเวก ปากคูกว้าง ๒.๐๐ เมตร ลึก ๑.๕๐ เมตร ก้นคูกว้าง ๑.๐๐ เมตร ระยะทางยาว ๒๑๐ เมตร</p> <p>สายที่ ๓ หมู่ที่ ๑ เริ่มจากบริเวณถนนสายเลี่ยงเมืองหมู่ที่ ๑ ถึงบริเวณบ้านนายบุญมา หมู่ที่ ๖ ปากคูกว้าง ๒.๒๐ เมตร ลึก ๑.๕๐ เมตร ก้นคูกว้าง ๑.๐๐ เมตร ระยะทางยาว ๑,๕๗๐ เมตร</p> <p>สายที่ ๔ หมู่ที่ ๖ เริ่มจากบริเวณคันคลอง ๓ ซ้าย ๑ ขวา (บริเวณบ้านนายสมหวัง) ถึงถนนลาดยางสายลาดไต้นต-เตาอิฐ (บริเวณบ้านนายวิเชียร) ปากคูกว้าง ๒.๐๐ เมตร ลึก ๑.๕๐ เมตร ก้นคูกว้าง ๑.๐๐ เมตร ระยะทางยาว ๓๖๐ เมตร</p> <p>สายที่ ๕ หมู่ที่ ๖ เริ่มจากคันคลอง ๓ ซ้าย ๑ ขวา (บริเวณบ้านนายฉลาก) ถึงถนนลาดยางสายลาดไต้นต-เตาอิฐ ปากคูกว้าง ๒.๐๐ เมตร ลึก ๑.๕๐ เมตร ก้นคูกว้าง ๑.๐๐ เมตร ระยะทางยาว ๒๑๐ เมตร</p>	<p>๙๘,๗๐๐</p>	<p>งบกลาง สำรองจ่าย</p>
<p>๓๒ ดาดคอนกรีตคูส่งน้ำ จำนวน ๓ สาย</p> <p>สายที่ ๑ หมู่ที่ ๑ จากบริเวณบ้านนายสุชาติ อินทร์ทองน้อย ถึงบริเวณบ้านนางช้อน ไพรีสุวรรณ ปากคูกว้าง ๒.๕๐ เมตร ลึก ๑.๐๐ เมตร ก้นคูกว้าง ๐.๕๐ เมตร ระยะทางยาว ๔๐๐ เมตร</p> <p>สายที่ ๒ หมู่ที่ ๖ ต่อจากดาดคอนกรีตเดิมตรงบ้านนายเล็ก เอมแบน ถึงบริเวณบ้านนางสำราญ คำหอมกุล ปากคูกว้าง ๒.๕๐ เมตร ลึก ๑.๐๐ เมตร ก้นคูกว้าง ๐.๕๐ เมตร ระยะทางยาว ๙๘ เมตร</p> <p>สายที่ ๓ ดาดคอนกรีตคูส่งน้ำพร้อมฝิ่งทอระบายน้ำ หมู่ที่ ๖ เริ่มจากบริเวณบ้านนางสาวทองดี ศรีสุวรรณ ถึงบริเวณบ้านนางสาวปานทิพย์ นิ่มสะอาด ปากคูกว้าง ๒.๕๐ เมตร ลึก ๑.๐๐ เมตร ก้นคูกว้าง ๐.๕๐ เมตร ระยะทางยาว ๑๗๙ เมตร</p>	<p>๕๗๐,๐๐๐</p>	<p>เทศบัญญัติ ๒๕๕๖ ตั้งไว้ ๕๗๖,๕๐๐</p>
<p>๓๓ อุดหนุนการไฟฟ้าส่วนภูมิภาคจังหวัดสุพรรณบุรี (ค่าขยายระบบจำหน่ายไฟฟ้า)</p>	<p>๘๙,๑๙๖.๒๗</p>	<p>โอนตั้งเป็นรายการใหม่ ๙๐,๐๐๐</p>
<p>๓๔ ค่าจัดซื้อวัสดุไฟฟ้าและวิทยุสำหรับการซ่อมบำรุงระบบไฟฟ้าแสงสว่างภายในตำบล</p>	<p>๑๑๘,๗๖๒.๙๐</p>	<p>เทศบัญญัติ ๒๕๕๖ ตั้งไว้ ๑๕๐,๐๐๐</p>
<p>จำนวน ๓๔ โครงการ รวมเป็นเงิน</p>	<p>๖,๖๖๘,๖๒๖.๔๒</p>	
<p>ยุทธศาสตร์ด้านการศึกษา</p>		
<p>๑ จัดซื้อครุภัณฑ์การศึกษา (คอมพิวเตอร์แบบตั้งโต๊ะ) สำหรับศูนย์พัฒนาเด็กเล็กทั้ง ๕ ศูนย์ฯ ละ ๑ ชุด</p>	<p>๗๓,๗๕๐</p>	<p>เงินอุดหนุนระบุวัตถุประสงค์ จากกรมส่งเสริมการปกครอง ท้องถิ่นจัดสรร ๑๓๐,๐๐๐ บ</p>
<p>๒ จัดซื้อสื่อการเรียนการสอนสำหรับศูนย์พัฒนาเด็กเล็กทั้ง ๕ ศูนย์</p>	<p>๒๖๑,๐๐๐</p>	<p>เงินอุดหนุนระบุวัตถุประสงค์ จากกรมส่งเสริมการปกครอง ท้องถิ่นจัดสรร ๒๖๑,๐๐๐ บ</p>

ยุทธศาสตร์ /โครงการ/กิจกรรม	งปม.ใช้ไป (บาท)	แหล่งงบประมาณ
๓ ค่าวัสดุการศึกษาประจำศูนย์พัฒนาเด็กเล็ก	๒,๐๙๐	เงินอุดหนุนระดับวัตถุประสงค์ ตั้งไว้ ๒๐,๐๐๐
๔ ค่าอาหารกลางวัน สำหรับศูนย์พัฒนาเด็กเล็ก ๕ ศูนย์	๔๓๓,๐๓๐	เทศบัญญัติ ๒๕๕๖ ตั้งไว้ ๕๖๔,๒๐๐
๕ อุดหนุนค่าอาหารกลางวันโรงเรียนสังกัด สพฐ. สำหรับอนุบาล ๑-๒ ,ป. ๑-๖	๑,๐๐๘,๘๐๐	เทศบัญญัติ ๒๕๕๖ ตั้งไว้ ๑,๐๔๐,๐๐๐
๖ ค่าอาหารเสริม (นม) สำหรับโรงเรียนและศูนย์พัฒนาเด็กเล็ก	๙๒๔,๓๐๖.๘๖	เทศบัญญัติ ๒๕๕๖ ตั้งไว้ ๑,๐๓๑,๘๐๐
๗ โครงการพัฒนาศักยภาพเด็กอนุบาลปฐมวัยที่ศนศึกษา	๓๙,๒๓๖	เทศบัญญัติ ๒๕๕๖ ตั้งไว้ ๔๐,๐๐๐
๘ โครงการแข่งขันทักษะเด็กปฐมวัย	๒๐,๐๐๐	เทศบัญญัติ ๒๕๕๖ ตั้งไว้ ๒๐,๐๐๐
๙ โครงการบัณฑิตน้อย	๑๘,๔๕๐	เทศบัญญัติ ๒๕๕๖ ตั้งไว้ ๒๐,๐๐๐
จำนวน ๙ โครงการ รวมเป็นเงิน	๒,๗๘๐,๖๖๒.๘๖	
ยุทธศาสตร์ด้านการศึกษา ศิลปวัฒนธรรมพื้นบ้านและงานประเพณีท้องถิ่น	๑๐๐,๐๐๐	เทศบัญญัติ ๒๕๕๖ ตั้งไว้ ๑๐๐,๐๐๐
๑ ค่าใช้จ่ายในการจัดงานประเพณีท้องถิ่น ประจำปีงบประมาณ ๒๕๕๖ ๑.๑ ผ้าป่าต้นเทียนมหากุศลเนื่องในวันเข้าพรรษา ๓๐,๐๐๐ บาท ๑.๒ แข่งขันกีฬาฟุตบอลประเพณีเข้าพรรษาด้านก้ายาสพตติ ๑๐,๐๐๐ บาท ๑.๓ ถอยกระทง ๑๐,๐๐๐ ๑.๔ สารทลาว ๕๐,๐๐๐ บาท		
๒ โครงการชุมชนเข้มแข็งตามแนววิถีพุทธ	๕๑,๐๐๐	โอนมาตั้งเป็น รายการใหม่ ๕๒,๐๐๐
๓ อุดหนุนโครงการจัดงานประเพณีสงกรานต์อำเภอเมืองสุพรรณบุรี ประจำปี ๒๕๕๖	๕,๐๐๐	เทศบัญญัติ ๒๕๕๖ ตั้งไว้ ๕,๐๐๐
๔ อุดหนุนโครงการจัดงานประเพณีแห่เทียนพรรษาอำเภอเมืองสุพรรณบุรี ประจำปี ๒๕๕๖	๒๕,๐๐๐	เทศบัญญัติ ๒๕๕๖ ตั้งไว้ ๒๕,๐๐๐
๕ จัดซื้อวัสดุกีฬา (ลูกฟุตบอลแบบหนังเย็บเบอร์ ๕ จำนวน ๔๐ ลูก)	๒๐,๐๐๐	เทศบัญญัติ ๒๕๕๖ ตั้งไว้ ๒๐,๐๐๐
๖ ค่าใช้จ่ายในการจัดงานรัฐพิธีต่างๆ เกี่ยวกับสถาบันพระมหากษัตริย์ เช่น ค่าจัดทำ ซุ้มเฉลิมพระเกียรติฯ ค่าจัดซื้อธงชาติ - ธงตราสัญลักษณ์ ฯลฯ)	๔๐,๕๘๐	เทศบัญญัติ ๒๕๕๖ ตั้งไว้ ๔๒,๐๐๐
๗ ก่อสร้างสนามวอลเลย์บอล หมู่ที่ ๑ บริเวณวัดโพธิ์ท่าทราย ขนาด ๒๒ x ๑๓ เมตร หนา ๐.๐๘ เมตร	๘๐,๐๐๐	เทศบัญญัติ ๒๕๕๖ ตั้งไว้ ๘๐,๐๐๐
๘ ก่อสร้างสนามฟุตบอล ๕ คน หมู่ที่ ๑ บริเวณวัดโพธิ์ท่าทราย ขนาด ๒๔ x ๔๔ เมตร หนา ๐.๐๘ เมตร	๒๕๙,๐๐๐	เทศบัญญัติ ๒๕๕๖ ตั้งไว้ ๒๘๙,๗๐๐
๙ อุดหนุนศูนย์การศึกษาแห่งประเทศไทยจังหวัดสุพรรณบุรี ๙.๑ โครงการจัดการแข่งขันกีฬาแห่งชาติ ครั้งที่ ๔๒ "สุพรรณบุรีเกมส์" วันที่ ๕ - ๑๕ มกราคม ๒๕๕๗ งบประมาณ ๒๒๐,๐๐๐ บาท ๙.๒ โครงการจัดการแข่งขันกีฬาคนพิการแห่งชาติ ครั้งที่ ๓๒ "ศรีสุพรรณบุรี เกมส์" วันที่ ๑๐ - ๑๔ กุมภาพันธ์ ๒๕๕๗ งบประมาณ ๘๘,๐๐๐ บาท	๓๐๘,๐๐๐	โอนมาตั้งเป็น รายการใหม่ ๓๐๘,๐๐๐
จำนวน ๙ โครงการ รวมเป็นเงิน	๘๘๘,๕๘๐	

ยุทธศาสตร์ /โครงการ/กิจกรรม	งปม.ใช้ไป (บาท)	แหล่งงบประมาณ
ยุทธศาสตร์ด้านการพัฒนาสังคม การเมือง การบริหาร		
๑ ซ่อมแซมระบบเสียงหอกระจายข่าว หมู่ที่ ๑ และหมู่ที่ ๗	๕,๗๖๕	เทศบัญญัติ ๒๕๕๖
๒ จัดหาหนังสือพิมพ์สำหรับที่อ่านหนังสือประจำหมู่บ้าน/ชุมชน ประจำปี ๒๕๕๖	๕๑,๐๖๐	เทศบัญญัติ ๒๕๕๖ (รายจ่ายซึ่งบริการ)
๓ จัดทำวารสารเผยแพร่ข้อมูลข่าวสาร ผลการดำเนินงานประจำปี ๒๕๕๖ จำนวน ๒,๕๐๐ เล่ม	๑๐๐,๐๐๐	เทศบัญญัติ ๒๕๕๖ (รายจ่ายซึ่งบริการ)
๔ ค่าใช้จ่ายในการจัดทำบอร์ดประชาสัมพันธ์หรือจัดนิทรรศการเพื่อเผยแพร่ข้อมูลข่าวสาร ผลการดำเนินงานประจำปี ๒๕๕๖	๕,๑๖๕	เทศบัญญัติ ๒๕๕๖ (วัสดุโฆษณาเผยแพร่)
๕ ค่าใช้จ่ายในการจัดการเลือกตั้งท้องถิ่น (เลือกตั้งเทศบาลครั้งแรก เมื่อวันอาทิตย์ที่ ๔ พฤศจิกายน ๒๕๕๕)	๕๖๖,๐๑๔,๙๐	จ่ายขาดเงินสะสมปี ๒๕๕๕ ๓๐๐,๐๐๐ บาท เทศบัญญัติ ๒๕๕๖ ๑๖๗,๐๐๐ บาท
๖ ก่อสร้างป้อมยาม (ภายในสำนักงานเทศบาลสำหรับดูแลรักษาความปลอดภัยสถานที่ราชการ)	๖๐,๐๐๐	โอนมาตั้ง เป็นรายการใหม่ ตั้งไว้ ๖๐,๐๐๐
๗ โครงการฝึกอบรมการดูแลภาวะโภชนาการของผู้สูงอายุ	๑๒,๕๐๐	โอนมาตั้ง เป็นรายการใหม่ ตั้งไว้ ๑๘,๐๐๐
๘ จ้างมหาวิทยาลัยเทคโนโลยีราชมงคลสุวรรณภูมิ วิทยาเขตสุพรรณบุรี เพื่อประเมินผลความพึงพอใจของประชาชนต่อการบริการของเทศบาลตำบลบ้านโพธิ์	๘,๕๐๐	เทศบัญญัติ ๒๕๕๖ ตั้งไว้ ๘,๕๐๐
๙ อุดหนุน อบต.ไม่วาง โครงการพัฒนาและสนับสนุนศูนย์รวมข้อมูลข่าวสารจัดซื้อจัดจ้างของ อบต. ในอำเภอเมืองสุพรรณบุรี	๑๐,๐๐๐	เทศบัญญัติ ๒๕๕๖ ตั้งไว้ ๑๐,๐๐๐
๑๐ อุดหนุนการดำเนินงานบริการด้านสาธารณสุขมูลฐาน (อสม) ๙ หมู่บ้าน	๙๐,๐๐๐	เทศบัญญัติ ๒๕๕๖ ตั้งไว้ ๙๐,๐๐๐
๑๑ โครงการแก้ปัญหาภัยแล้ง	๓๓,๑๘๗	เทศบัญญัติ ๒๕๕๖ ตั้งไว้ ๑๐๐,๐๐๐
๑๒ โครงการป้องกันและลดอุบัติเหตุทางถนนช่วงเทศกาลปีใหม่ ๒๕๕๖	๑๖,๐๐๐	เทศบัญญัติ ๒๕๕๖ ตั้งไว้ ๓๐,๐๐๐
๑๓ โครงการป้องกันและลดอุบัติเหตุทางถนนช่วงเทศกาลสงกรานต์ ๒๕๕๖	๒๐,๐๐๐	เทศบัญญัติ ๒๕๕๖ ตั้งไว้ ๓๐,๐๐๐
๑๔ โครงการค่ายสานสายใยครอบครัว “เติมรักให้เต็มรั้ว สร้างครอบครัวให้เป็นสุข”	๑๑๙,๘๐๐	เงินอุดหนุนระบุ วัตถุประสงค์จาก พมจ. เป็นเงิน ๑๐๐,๐๐๐ เทศบาลสมทบ ๑๙,๘๐๐
๑๕ โครงการแผนที่ภาษีและทะเบียนทรัพย์สิน	๒๖,๗๐๐	เทศบัญญัติ ๒๕๕๖ ตั้งไว้ ๘๙,๐๐๐
๑๖ โครงการควบคุมและป้องกันโรคไข้เลือดออกในชุมชน	๔๓,๒๐๐	เทศบัญญัติ ๒๕๕๖ ตั้งไว้ ๕๐,๐๐๐
๑๗ โครงการป้องกันและกำจัดโรคพิษสุนัขบ้า	๓๐,๐๐๐	เทศบัญญัติ ๒๕๕๖ ตั้งไว้ ๓๐,๐๐๐

ยุทธศาสตร์ /โครงการ/กิจกรรม	งปม.ใช้ไป (บาท)	แหล่งงบประมาณ
๑๘ โครงการป้องกันและแก้ไขปัญหายาเสพติด - กิจกรรมการบำบัดและฟื้นฟูสมรรถภาพผู้ติดยาเสพติด ประจำปีงบประมาณ ๒๕๕๖	๑๒๒,๕๐๐	เงินอุดหนุนเฉพาะกิจ จากกรมส่งเสริม การปกครองท้องถิ่น
๑๙ โครงการป้องกันและแก้ไขปัญหายาเสพติด - กิจกรรมการฝึกอบรมให้กับผู้ติด /ผู้เสพยาเสพติดที่ผ่านการบำบัด ประจำปี งบประมาณ ๒๕๕๖	๖๒,๕๐๐	เงินอุดหนุนเฉพาะกิจ จากกรมส่งเสริม การปกครองท้องถิ่น
๒๐ โครงการบ้านท้องถิ่นไทยเทิดไถ่องคราชน (ซ่อมแซมบ้าน ๓ หลัง) ๑. บ้านนางสุข คุ่มบุญ หมู่ที่ ๔ ๒. บ้านนางศรีประไพ ชันอาษา หมู่ที่ ๕ ๓. บ้านนางเลื่อน เมียงพันธ์ หมู่ที่ ๖	๑๕๐,๐๐๐	เทศบัญญัติ ๒๕๕๖ ตั้งไว้ ๑๕๐,๐๐๐
๒๑ เงินสงเคราะห์เบี้ยยังชีพผู้ป่วยโรคเอดส์ (งเทศบาลตำบลบ้านโพธิ์)	๕๔,๐๐๐	เทศบัญญัติ ๒๕๕๖ ตั้งไว้ ๗๒,๐๐๐
๒๒ เงินสงเคราะห์เบี้ยยังชีพผู้สูงอายุ ๖๐ ปีขึ้นไป (เงินที่รัฐบาลจัดสรรให้ใหม่)	๑๐,๗๕๓,๒๐๐	เงินอุดหนุน ระบุดูแลประสงค์
๒๓ เงินสงเคราะห์เบี้ยยังชีพคนพิการ (เงินที่รัฐบาลจัดสรรให้ใหม่)	๑,๒๑๘,๐๐๐	เงินอุดหนุน ระบุดูแลประสงค์
๒๔ สนับสนุนทุนการศึกษาสำหรับบุคลากรท้องถิ่น สำหรับศึกษาต่อระดับปริญญาตรี และปริญญาโท (รายจ่ายตามข้อผูกพัน)	๑๓๕,๐๐๐	งบกลาง ๑๒๐,๐๐๐ เงินอุดหนุนระบ ุดูแลประสงค์ ๑๕,๐๐๐
๒๕ จัดซื้อวัสดุเครื่องดับเพลิง ๑. ถังดับเพลิง ขนาด ๓ ปอนด์ จำนวน ๒ ถัง ๒. ถังดับเพลิง ขนาด ๑๕ ปอนด์ จำนวน ๒๑ ถัง	๓๕,๕๐๐	เทศบัญญัติ ๒๕๕๖
๒๖ จัดซื้อเก้าอี้พลาสติก จำนวน ๒๐๐ ตัว (วัสดุสำนักงาน - สำนักปลัด)	๕๖,๐๐๐	เทศบัญญัติ ๒๕๕๖
๒๗ จัดซื้อเต็นท์ผ้าใบโครงเหล็ก ขนาด ๕ x ๘ เมตร จำนวน ๕ หลัง (ครุภัณฑ์อื่น - สำนักปลัด)	๑๐๐,๐๐๐	เทศบัญญัติ ๒๕๕๖ ตั้งไว้ ๑๐๐,๐๐๐
๒๘ จัดซื้อครุภัณฑ์สำนักงาน ๓ รายการ (สำนักปลัด) ๑. ตู้เหล็กชนิด ๒ บาน (๑ หลัง) ๒. ตู้เหล็กสำหรับใส่แฟ้มเอกสาร ชนิด ๔๐ ช่อง (๓ หลัง) ๓. เครื่องบันทึกภาพและกล้องวงจรปิดพร้อมค่าติดตั้งใหม่ (๘ จุด)	๔,๐๐๐ ๑๓,๕๐๐ ๙๙,๐๐๐	เทศบัญญัติ ๒๕๕๖
๒๙ จัดซื้อครุภัณฑ์สำนักงาน ๒ รายการ (กองคลัง) ๑. ตู้เหล็กชนิด ๒ บาน (๒ หลัง) ๒. ตู้เหล็กแบบ ๓ ลื่นชัก (๓ หลัง)	๘,๐๐๐ ๑๐,๕๐๐	เทศบัญญัติ ๒๕๕๖
๓๐ จัดซื้อครุภัณฑ์คอมพิวเตอร์ (กองคลัง) - เครื่องคอมพิวเตอร์พร้อมอุปกรณ์/เครื่องพิมพ์เลเซอร์/สำรองไฟ จำนวน ๑ ชุด	๒๘,๗๐๐	เทศบัญญัติ ๒๕๕๖ ตั้งไว้ ๒๙,๘๐๐
๓๑ จัดซื้อครุภัณฑ์คอมพิวเตอร์ (กองช่าง) - เครื่องคอมพิวเตอร์พร้อมอุปกรณ์/เครื่องพิมพ์เลเซอร์/สำรองไฟ จำนวน ๑ ชุด	๒๗,๗๐๐	เทศบัญญัติ ๒๕๕๖ ตั้งไว้ ๓๔,๘๐๐

ยุทธศาสตร์ /โครงการ/กิจกรรม	งปม.ใช้ไป (บาท)	แหล่งงบประมาณ
๓๒ จัดซื้อครุภัณฑ์ไฟฟ้าและวิทยุ ๒ รายการ (สำนักปลัด) ๑. เครื่องขยายเสียงอเนกประสงค์แบบไร้สาย ๓ ชุด ๒. เครื่องขยายเสียงเคลื่อนที่ ขนาดลำโพง ๑๕ นิ้ว ๑ ชุด	๘,๔๐๐ ๖,๐๐๐	โอนมาตั้ง เป็นรายการใหม่ ตั้งไว้ ๑๔,๔๐๐
๓๓ จัดซื้อครุภัณฑ์สำรวจ ๒ รายการ (กองช่าง) ๑. เครื่องหาพิกัดด้วยสัญญาณดาวเทียม GPS พร้อมอุปกรณ์ (๑ เครื่อง) ๒. ไม้สตาฟโฟลุ่มิเนียมแบบพับได้ ขนาดความยาว ๕ เมตร (๑ อัน)	๓๐,๐๐๐ ๕,๐๐๐	เทศบัญญัติ ๒๕๕๖
จำนวน ๓๓ โครงการ รวมเป็นเงิน	๑๔,๐๒๕,๓๙๑.๙๐	
ยุทธศาสตร์ด้านการท่องเที่ยวแบบอนุรักษ์ทรัพยากรธรรมชาติและสิ่งแวดล้อม	๒๐๑,๕๙๗	เทศบัญญัติ ๒๕๕๖
๑ โครงการปรับปรุงภูมิทัศน์ภายในตำบลบ้านโพธิ์		ตั้งไว้ ๔๐๐,๐๐๐
๒ ค่าใช้จ่ายในการรังวัดเพื่อสอบเขตที่ดิน (จ่ายให้กับ สนง.ที่ดินจังหวัดสุพรรณบุรี)	๓,๑๐๐	เทศบัญญัติ ๒๕๕๖ ตั้งไว้ ๓๐,๐๐๐
๓ จัดซื้อถังขยะพลาสติกมีฝาปิด ขนาดความจุ ๑๐๐ ลิตร จำนวน ๔๐๐ ใบ	๓๙๘,๐๔๐	เทศบัญญัติ ๒๕๕๖ ตั้งไว้ ๔๐๐,๐๐๐
๔ จัดซื้อรถบรรทุกขยะมูลฝอยชนิดอัดท้ายแบบกึ่งอัตโนมัติ ขนาดความจุ ๑๔ ลบ.ม. จำนวน ๑ คัน	๓,๑๘๒,๐๐๐	จ่ายขาดเงินสะสม ปี ๒๕๕๖ ๓,๒๐๐,๐๐๐
๕ จัดหาวัสดุการเกษตร	๔๐,๐๐๐	เทศบัญญัติ ๒๕๕๖ ตั้งไว้ ๔๐,๐๐๐
๖ ค่าใช้จ่ายในการอนุรักษ์และฟื้นฟูสิ่งแวดล้อม (จัดซื้อต้นไม้)	๔๐,๐๐๐	เทศบัญญัติ ๒๕๕๖ ตั้งไว้ ๔๐,๐๐๐
จำนวน ๖ โครงการ รวมเป็นเงิน	๓,๘๖๔,๗๓๗	
รวม ๖ ยุทธศาสตร์ ๙๔ โครงการ เป็นเงินทั้งสิ้น	๒๘,๔๔๑,๘๙๘.๑๘	

❖ จุดยืนทางยุทธศาสตร์ (Positioning) ของเทศบาลตำบลบ้านโพธิ์

➢ จุดยืนเทศบาลตำบลบ้านโพธิ์

- ต้องมีเป้าหมาย เพื่อตอบสนองความต้องการของประชาชนในพื้นที่
- ต้องมีการบริหารยุทธศาสตร์
- ความสอดคล้องของยุทธศาสตร์ประเทศกับท้องถิ่น
- ภารกิจขององค์กรปกครองส่วนท้องถิ่นมีอยู่มาก
- ความสอดคล้องสิ่งที่ทำกับสิ่งที่ต้องการ
- ความต้องการของประชาชนซึ่งเป็นผู้รับบริการ
- ทรัพยากรมีจำกัด
- การวัดผลสัมฤทธิ์ของงาน

- สร้างความเข้าใจกับหน่วยงานที่เกี่ยวข้อง
 - สร้างความเข้าใจกับฝ่ายต่างๆ ในองค์กรปกครองส่วนท้องถิ่น
 - สร้างความเข้าใจกับประชาชน ศึกษาสำรวจปัญหา และความต้องการที่แท้จริง
 - แต่งตั้งคณะทำงานฝึกอบรมเสริมสร้างความรู้
- ปัจจัยความสำเร็จ
 - ผู้บริหารเทศบาล
 - การรับรู้ความร่วมมือของเจ้าหน้าที่เทศบาล
 - การมีส่วนร่วม ระดับการมีส่วนร่วมของประชาชน
 - การประสานและสนับสนุนจากภาคีภาครัฐและเอกชน
 - ระบบฐานข้อมูล
 - การเผยแพร่ประชาสัมพันธ์
- บทบาทขององค์กรปกครองส่วนท้องถิ่นและผู้ที่เกี่ยวข้อง
 ๑. ผู้บริหารท้องถิ่น
 - ผู้นำให้นโยบาย ติดตามประเมินผล
 ๒. เจ้าหน้าที่ในองค์กรปกครองส่วนท้องถิ่น
 - ร่วมเป็นคณะทำงาน ประสานงานระหว่างฝ่าย สร้างบรรยากาศการทำงานที่ดี
 ๓. ประชาชนในท้องถิ่น และผู้รับบริการอื่นๆ
 - ร่วมเป็นคณะทำงาน ให้ข้อมูลและร่วมกำหนดความต้องการ
 - หน่วยงานราชการ สนับสนุนข้อมูล ความรู้ทางวิชาการ

บทที่ ๓

แผนยุทธศาสตร์เทศบาลตำบลบ้านโพธิ์ (พ.ศ.๒๕๕๘ - ๒๕๖๒)

๓.๑ กรอบแนวคิดในการจัดทำยุทธศาสตร์การพัฒนาเทศบาลตำบลบ้านโพธิ์

๓.๑.๑ ยุทธศาสตร์ที่สำคัญของชาติ

การวิเคราะห์ศักยภาพการพัฒนาเทศบาลตำบลบ้านโพธิ์

➤ แผนพัฒนาเศรษฐกิจและสังคมแห่งชาติ ฉบับที่ ๑๑

แผนพัฒนาเศรษฐกิจและสังคมแห่งชาติ ฉบับที่ ๑๑ เป็นแผนยุทธศาสตร์ที่ชี้นำทิศทางการพัฒนาประเทศระยะกลาง เพื่อมุ่งสู่วิสัยทัศน์ระยะยาวที่ทุกภาคส่วนในสังคมไทยได้เห็นพ้องร่วมกันกำหนดเป็นวิสัยทัศน์ปี พ.ศ. ๒๕๗๐ ซึ่งกำหนดไว้ว่า “คนไทยภาคภูมิใจในความเป็นไทย มีมิตรไมตรีบนวิถีชีวิตแห่งความพอเพียง ยึดมั่นในวัฒนธรรมประชาธิปไตยและหลักธรรมาภิบาล การบริการสาธารณะขั้นพื้นฐานที่ทั่วถึง มีคุณภาพ สังคมมีความปลอดภัยและมั่นคง อยู่ในสภาวะแวดล้อมที่ดี เกื้อกูลและเอื้ออาทรซึ่งกันและกัน ระบบการผลิตเป็นมิตรกับสิ่งแวดล้อม มีความมั่นคงด้านอาหารและพลังงาน อยู่บนฐานทางเศรษฐกิจที่พึ่งตนเองและแข่งขันได้ในเวทีโลก สามารถอยู่ในประชาคมภูมิภาคและโลกได้อย่างมีศักดิ์ศรี”

วิสัยทัศน์ (Vision)

“สังคมอยู่ร่วมกันอย่างมีความสุข ด้วยความเสมอภาค เป็นธรรมและมีภูมิคุ้มกันต่อการเปลี่ยนแปลง”

พันธกิจ (Mission)

๑) สร้างสังคมเป็นธรรมและเป็นสังคมที่มีคุณภาพ ทุกคนมีความมั่นคงในชีวิต ได้รับการคุ้มครองทางสังคมที่มีคุณภาพอย่างทั่วถึงเท่าเทียม มีโอกาสเข้าถึงทรัพยากรและกระบวนการยุติธรรมอย่างเสมอภาค ทุกภาคส่วนได้รับการเสริมพลังให้สามารถมีส่วนร่วมในกระบวนการพัฒนา ภายใต้ระบบบริหารจัดการภาครัฐที่โปร่งใส เป็นธรรม

๒) พัฒนาคุณภาพคนไทยให้มีคุณธรรม เรียนรู้ตลอดชีวิต มีทักษะและการดำรงชีวิตอย่างเหมาะสมในแต่ละช่วงวัย สถาบันทางสังคมและชุมชนท้องถิ่นมีความเข้มแข็ง สามารถปรับตัวรู้เท่าทันกับการเปลี่ยนแปลง

๓) พัฒนาระบบการผลิตและบริการให้เข้มแข็งและมีคุณภาพบนฐานความรู้ ความคิดสร้างสรรค์ และภูมิปัญญา สร้างความมั่นคงด้านอาหารและพลังงาน ปรับโครงสร้างการผลิตและการบริโภคให้เป็นมิตร กับสิ่งแวดล้อม พร้อมสร้างความเชื่อมโยงกับประเทศในภูมิภาคเพื่อความมั่นคงทางเศรษฐกิจและสังคม

๔) สร้างความมั่นคงของฐานทรัพยากรธรรมชาติและสิ่งแวดล้อม สนับสนุนการมีส่วนร่วมของชุมชน รวมทั้งสร้างภูมิคุ้มกันเพื่อรองรับผลกระทบจากการเปลี่ยนแปลงสภาพภูมิอากาศและภัยพิบัติทางธรรมชาติ

วัตถุประสงค์ (Objective)

๑) เพื่อเสริมสร้างสังคมที่เป็นธรรมและเป็นสังคมสันติสุข

๒) เพื่อพัฒนาคนไทยทุกกลุ่มวัยอย่างเป็นองค์รวมทั้งทางกาย ใจ สติปัญญา อารมณ์ คุณธรรม จริยธรรม และสถาบันทางสังคมมีบทบาทหลักในการพัฒนาคนให้มีคุณภาพ

๓) เพื่อพัฒนาเศรษฐกิจให้เติบโตอย่างมีเสถียรภาพ คุณภาพ และยั่งยืน มีความเชื่อมโยงกับเครือข่ายการผลิตสินค้าและบริการบนฐานปัญญา นวัตกรรม และความคิดสร้างสรรค์ในภูมิภาคอาเซียน มีความมั่นคงทางอาหารและพลังงาน การผลิตและการบริโภคเป็นมิตรต่อสิ่งแวดล้อม นำไปสู่การเป็นสังคมคาร์บอนต่ำ

๔) เพื่อบริหารจัดการทรัพยากรธรรมชาติและสิ่งแวดล้อมให้เพียงพอต่อการรักษาสมดุลของระบบนิเวศ และเป็นฐานที่มั่นคงของการพัฒนาประเทศ

เป้าหมาย (Goal)

๑) ความอยู่เย็นเป็นสุขและความสงบสุขของสังคมไทยเพิ่มขึ้น ความเหลื่อมล้ำในสังคมลดลง สัดส่วน ผู้ที่อยู่ใต้เส้นความยากจนลดลงและดัชนีภาพลักษณ์การคอร์รัปชันไม่ต่ำกว่า ๕.๐ คะแนน

๒) คนไทยมีการเรียนรู้อย่างต่อเนื่อง มีสุขภาวะดีขึ้น มีคุณธรรม จริยธรรม และสถาบันทางสังคม มีความเข้มแข็งมากขึ้น

๓) เศรษฐกิจเติบโตในอัตราที่เหมาะสมตามศักยภาพของประเทศ ให้ความสำคัญกับการเพิ่มผลผลิตภาพรวมไม่ต่ำกว่าร้อยละ ๓.๐ ต่อปี เพิ่มขีดความสามารถในการแข่งขันทางเศรษฐกิจของประเทศ เพิ่มมูลค่าผลิตภัณฑ์ของวิสาหกิจขนาดกลางและขนาดย่อมต่อผลิตภัณฑ์มวลรวมในประเทศ ให้มีไม่ต่ำกว่าร้อยละ ๔๐.๐

๔) คุณภาพสิ่งแวดล้อมอยู่ในเกณฑ์มาตรฐาน เพิ่มประสิทธิภาพการลดการปล่อยก๊าซเรือนกระจก รวมทั้งเพิ่มพื้นที่ป่าไม้เพื่อรักษาสมดุลของระบบนิเวศ

ยุทธศาสตร์การพัฒนา (Strategy)

๑) ยุทธศาสตร์การสร้างความเป็นธรรมในสังคม

๑.๑) การสร้างความมั่นคงทางเศรษฐกิจและสังคมให้ทุกคนในสังคมไทยสามารถจัดการความเสี่ยงและสร้างโอกาสในชีวิตให้แก่ตนเอง

๑.๒) การจัดบริการทางสังคมให้ทุกคนเข้าถึงบริการทางสังคมตามสิทธิพึงมีพึงได้ เน้นการสร้างภูมิคุ้มกันระดับปัจเจกและสร้างการมีส่วนร่วมในกระบวนการตัดสินใจในการพัฒนาประเทศ

๑.๓) การเสริมสร้างพลังให้ทุกภาคส่วนสามารถเพิ่มทางเลือกการใช้ชีวิตในสังคมและมีส่วนร่วมในเชิงเศรษฐกิจ สังคมและการเมืองได้อย่างมีคุณค่าและศักดิ์ศรี

๑.๔) การสานสร้างความสัมพันธ์ของคนในสังคมให้มีคุณค่าร่วมและตระหนักถึงผลประโยชน์ของสังคม เสริมสร้างการบริหารราชการแผ่นดินที่มีประสิทธิภาพ โปร่งใส มีระบบตรวจสอบและการรับผิดชอบที่รัดกุม

๒) ยุทธศาสตร์การพัฒนาคนสู่สังคมแห่งการเรียนรู้ตลอดชีวิตอย่างยั่งยืน

๒.๑) การปรับโครงสร้างและการกระจายตัวประชากรให้เหมาะสม

๒.๒) การพัฒนาคุณภาพคนไทยให้มีภูมิคุ้มกันต่อการเปลี่ยนแปลง

๒.๓) การส่งเสริมการลดปัจจัยเสี่ยงด้านสุขภาพอย่างเป็นองค์รวม

๒.๔) การส่งเสริมการเรียนรู้ตลอดชีวิต

๒.๕) การเสริมสร้างความเข้มแข็งของสถาบันทางสังคม

๓) ยุทธศาสตร์ความเข้มแข็งภาคเกษตร ความมั่นคงของอาหารและพลังงาน

- ๓.๑) การพัฒนาทรัพยากรธรรมชาติที่เป็นหลักฐานการผลิตภาคเกษตรให้เข้มแข็งและยั่งยืน
- ๓.๒) การเพิ่มประสิทธิภาพและศักยภาพการผลิตภาคเกษตร
- ๓.๓) การสร้างมูลค่าเพิ่มผลผลิตทางการเกษตรตลอดห่วงโซ่การผลิต
- ๓.๔) การสร้างความมั่นคงในอาชีพและรายได้ให้แก่เกษตรกร
- ๓.๕) การสร้างความมั่นคงด้านอาหารและพัฒนาพลังงานชีวภาพในระดับครัวเรือนและชุมชน
- ๓.๖) การสร้างความมั่นคงด้านพลังงานชีวภาพเพื่อสนับสนุนการพัฒนาประเทศและความเข้มแข็งภาคเกษตร

๓.๗) การปรับระบบการบริหารจัดการภาครัฐเพื่อเสริมสร้างความมั่นคงด้านอาหารและพลังงาน

๔) ยุทธศาสตร์การปรับโครงสร้างเศรษฐกิจสู่การเติบโตอย่างมีคุณภาพและยั่งยืน

- ๔.๑) การปรับโครงสร้างเศรษฐกิจสู่การพัฒนาที่มีคุณภาพและยั่งยืน
- ๔.๒) การพัฒนาวิทยาศาสตร์ เทคโนโลยี วิจัย และนวัตกรรม
- ๔.๓) การพัฒนาขีดความสามารถในการแข่งขันที่มีประสิทธิภาพ เท่าเทียม และเป็นธรรม
- ๔.๔) การบริหารจัดการเศรษฐกิจส่วนรวมอย่างมีเสถียรภาพ

๕) ยุทธศาสตร์การสร้างเชื่อมโยงกับประเทศในภูมิภาค เพื่อความมั่นคงทางเศรษฐกิจและสังคม

๕.๑) การพัฒนาความเชื่อมโยงด้านการขนส่งและระบบโลจิสติกส์ภายใต้กรอบความร่วมมือในอนุภูมิภาคต่างๆ

๕.๒) การพัฒนาฐานลงทุนโดยเพิ่มขีดความสามารถในการแข่งขันระดับอนุภูมิภาค

๕.๓) การสร้างความพร้อมในการเข้าสู่ประชาคมอาเซียน

๕.๔) การเข้าร่วมเป็นภาคีความร่วมมือระหว่างประเทศและภูมิภาคภายใต้บทบาทที่สร้างสรรค์เป็นทางเลือกในการดำเนินนโยบายระหว่างประเทศในเวทีโลก

๕.๕) การสร้างความเป็นหุ้นส่วนทางเศรษฐกิจในภูมิภาคด้านการพัฒนาทรัพยากรมนุษย์ การเคลื่อนย้ายแรงงาน และการส่งเสริมแรงงานในต่างประเทศ

๕.๖) การมีส่วนร่วมอย่างสำคัญในการสร้างสังคมนานาชาติที่มีคุณภาพชีวิต ป้องกันภัยจากการก่อการร้ายและอาชญากรรม ยาเสพติด ภัยพิบัติ และการแพร่ระบาดของโรคภัย

๕.๗) การเสริมสร้างความร่วมมือที่ีระหว่างประเทศ ในการสนับสนุนการเจริญเติบโตทางเศรษฐกิจอย่างมีจริยธรรมและไม่ส่งผลกระทบต่อสิ่งแวดล้อม พร้อมทั้งเปิดความร่วมมือกับองค์กรระหว่างประเทศที่ไม่แสวงหากำไร

๕.๘) การเร่งรัดการใช้ประโยชน์จากข้อตกลงการค้าเสรีที่มีผลบังคับใช้แล้ว

๕.๙) การส่งเสริมให้ประเทศไทยเป็นฐานการลงทุนและการประกอบธุรกิจในเอเชีย รวมทั้งเป็นฐานความร่วมมือในการพัฒนาภูมิภาค

๕.๑๐) การปรับปรุงและเสริมสร้างความเข้มแข็งของภาคีการพัฒนาภายในประเทศตั้งแต่ระดับชุมชนท้องถิ่น

๒) ยุทธศาสตร์การจัดการทรัพยากรธรรมชาติและสิ่งแวดล้อมอย่างยั่งยืน

- ๒.๑) การอนุรักษ์ ฟื้นฟูและสร้างความมั่นคงของฐานทรัพยากรธรรมชาติและสิ่งแวดล้อม
- ๒.๒) การปรับกระบวนการพัฒนาและขับเคลื่อนประเทศเพื่อเตรียมพร้อมไปสู่การเป็นเศรษฐกิจและสังคมคาร์บอนต่ำและเป็นมิตรกับสิ่งแวดล้อม
- ๒.๓) การยกระดับขีดความสามารถในการรองรับและปรับตัวต่อการเปลี่ยนแปลงสภาพภูมิอากาศ เพื่อให้สังคมมีภูมิคุ้มกัน
- ๒.๔) การเตรียมความพร้อมรองรับกับภัยพิบัติทางธรรมชาติ
- ๒.๕) การสร้างภูมิคุ้มกันด้านการค้าจากเงื่อนไขด้านสิ่งแวดล้อมและวิกฤตจากการเปลี่ยนแปลงสภาพภูมิอากาศ
- ๒.๖) การเพิ่มบทบาทประเทศไทยในเวทีประชาคมโลกที่เกี่ยวข้องกับกรอบความตกลงและพันธกรณีด้านสิ่งแวดล้อมระหว่างประเทศ
- ๒.๗) การควบคุมและลดมลพิษ
- ๒.๘) การพัฒนาระบบการบริหารจัดการทรัพยากรธรรมชาติและสิ่งแวดล้อมให้มีประสิทธิภาพ โปร่งใสและเป็นธรรมอย่างบูรณาการ

๓.๑.๒ ยุทธศาสตร์การพัฒนากลุ่มจังหวัดภาคกลางตอนล่าง ๑

วิสัยทัศน์ (Vision)

“เป็นแหล่งผลิตและแปรรูปสินค้าเกษตรที่ได้มาตรฐาน การค้าผ่านแดนและการท่องเที่ยวเชิงอนุรักษ์”

พันธกิจ (Mission)

- ๑) ศึกษา ค้นคว้า วิจัยเพื่อนำไปใช้พัฒนาการผลิต การแปรรูป การตลาดและการท่องเที่ยว
- ๒) พัฒนาโครงสร้างพื้นฐานให้สามารถรองรับการผลิต การแปรรูปและการท่องเที่ยว
- ๓) จัดหารและพัฒนาปัจจัยการผลิตให้มีคุณภาพและปริมาณเพียงพอต่อการผลิตแปรรูปและการท่องเที่ยว
- ๔) ผลิต แปรรูปสินค้าเกษตรและบริการท่องเที่ยวให้มีคุณภาพและได้มาตรฐานเป็นที่ยอมรับทั้งภายในและต่างประเทศ
- ๕) แสวงหาตลาดทั้งภายในและต่างประเทศ ตลอดจนเสริมสร้างช่องทางการจัดจำหน่ายที่สามารถเข้าถึงผู้บริโภคได้อย่างทั่วถึงและมีประสิทธิภาพ

ยุทธศาสตร์การพัฒนา (Strategy)

ยุทธศาสตร์ที่ ๑ การส่งเสริมความปลอดภัยและคุณภาพในการผลิตและส่งออกสินค้าเกษตรและเกษตรอุตสาหกรรมที่ได้มาตรฐาน

เป้าประสงค์ ผู้บริโภคทั้งภายในและต่างประเทศบริโภคสินค้าที่ปลอดภัยและได้มาตรฐาน

กลยุทธ์

- ๑) พัฒนากลไกในการเพิ่มผลผลิตให้ได้มาตรฐาน
- ๒) เสริมสร้างศักยภาพด้านการตลาดและการประชาสัมพันธ์สินค้าเกษตร
- ๓) ส่งเสริม สนับสนุนการนำนวัตกรรมมาใช้ในการเพิ่มมูลค่าให้กับสินค้าเกษตร

ตัวชี้วัด

ร้อยละของจำนวนแปลง/ฟาร์ม/โรงงานที่ได้รับรองมาตรฐาน ตามระบบคุณภาพร้อยละ ๕

ยุทธศาสตร์ที่ ๒ การสร้างความเข้มแข็งให้แก่ภาคเกษตรอย่างยั่งยืน

เป้าประสงค์ เกษตรกรมีฐานะทางเศรษฐกิจดีขึ้น

กลยุทธ์

- ๑) สร้างแรงจูงใจในการปรับปรุงพัฒนาการผลิตที่ปลอดภัย
- ๒) ส่งเสริม สนับสนุนในการเข้าถึงแหล่งทุนและโอกาสในการเรียนรู้

ตัวชี้วัด

เกษตรกรมีรายได้เพิ่มขึ้นพ้นจากเส้นแบ่งความยากจนที่รัฐบาลกำหนด ๓๐,๐๐๐ บาท/คน/ปี

ยุทธศาสตร์ที่ ๓ การเพิ่มศักยภาพการท่องเที่ยวเชิงอนุรักษ์อย่างสร้างสรรค์

เป้าประสงค์ เพิ่มรายได้และจำนวนนักท่องเที่ยว

กลยุทธ์

- ๑) พัฒนาบุคลากรด้านการท่องเที่ยว
- ๒) พัฒนาปัจจัยพื้นฐานสินค้าบริการอย่างมีคุณภาพ
- ๓) พัฒนาการตลาดและการประชาสัมพันธ์
- ๔) พัฒนาศักยภาพแหล่งท่องเที่ยว

ตัวชี้วัด

รายได้จากการท่องเที่ยวเพิ่มขึ้นในกลุ่มจังหวัดร้อยละ ๑๐ หรือจำนวนนักท่องเที่ยวเพิ่มขึ้น ร้อยละ ๑๐/ปี (เฉลี่ยสามปีย้อนหลัง)

ยุทธศาสตร์ที่ ๔ ส่งเสริมการค้าผ่านแดนและพัฒนาเขตเศรษฐกิจพิเศษชายแดน

เป้าประสงค์ รายได้จากการค้าผ่านแดนเพิ่มขึ้น

กลยุทธ์

- ๑) สนับสนุนการพัฒนาเขตเศรษฐกิจพิเศษชายแดน
- ๒) ส่งเสริมพัฒนาความสัมพันธ์ระหว่างประเทศและการค้าผ่านแดน

ตัวชี้วัด

มูลค่าการค้าผ่านแดนเพิ่มขึ้นร้อยละ ๑๐/ปี (เฉลี่ยสี่ปีย้อนหลัง)

๓.๑.๓ ยุทธศาสตร์การพัฒนาจังหวัดสุพรรณบุรี (ตามแผนพัฒนาจังหวัดสุพรรณบุรี)

วิสัยทัศน์จังหวัดสุพรรณบุรี

“สุพรรณบุรีเป็นจังหวัดชั้นนำในด้านแหล่งผลิตอาหาร และผลิตภัณฑ์คุณภาพมาตรฐานสู่สากล เป็นศูนย์กลางการศึกษาการกีฬาและการท่องเที่ยว โดยใช้ทรัพยากรธรรมชาติอย่างยั่งยืน ชุมชนเข้มแข็ง คุณภาพชีวิตที่ดี ยึดการมีส่วนร่วม”

ค่านิยม

“ซื่อสัตย์ โปร่งใส มีคุณธรรม เต็มใจให้บริการ ทำงานมุ่งผลสัมฤทธิ์”

ยุทธศาสตร์การพัฒนา (Strategy)

ยุทธศาสตร์ที่ ๑ การเพิ่มขีดความสามารถด้านเกษตร เชื่อมโยงสู่เกษตรอุตสาหกรรมและพาณิชย์กรรมเพื่อการบริโภคและการส่งออก

เป้าประสงค์ เพิ่มมูลค่าผลิตภัณฑ์ สินค้าเกษตร อุตสาหกรรมและเกษตรอุตสาหกรรม เพื่อการบริโภคและการส่งออกและเพิ่มมูลค่าทางเศรษฐกิจจังหวัด

กลยุทธ์

- ๑) การส่งเสริมและวิจัยและพัฒนา (Research and Development : R&D) และการยกระดับปัจจัยพื้นฐาน
- ๒) การเพิ่มผลผลิต พัฒนาคุณภาพและลดต้นทุนการผลิตสินค้าอาหารปลอดภัย เพื่อการแข่งขันทางการค้าและส่งออก
- ๓) การแปรรูปเพื่อสร้างและเพิ่มมูลค่าให้แก่ผลิตภัณฑ์อาหารปลอดภัย
- ๔) การพัฒนาระบบการตลาดสินค้าอาหารปลอดภัย
- ๕) การพัฒนาการขนส่งสินค้าและการบริหารจัดการสินค้า (Logistics)
- ๖) การพัฒนาเกษตรกรและสถาบันเกษตรกร

ยุทธศาสตร์ที่ ๒ การพัฒนาด้านการท่องเที่ยวสู่สากลคู่การอนุรักษ์ฟื้นฟูทรัพยากรธรรมชาติและสิ่งแวดล้อมอย่างยั่งยืน

เป้าประสงค์

- ๑) เพิ่มรายได้จากการท่องเที่ยวและการจำหน่ายผลิตภัณฑ์สินค้าท้องถิ่น
- ๒) อนุรักษ์ ฟื้นฟูแหล่งท่องเที่ยว ภูมิปัญญาท้องถิ่นและทรัพยากรธรรมชาติและสิ่งแวดล้อม ให้เอื้ออำนวยประโยชน์อย่างยั่งยืน

กลยุทธ์

- ๑) การพัฒนาระบบบริหารจัดการและสนับสนุนปัจจัยพื้นฐานด้านการท่องเที่ยวและทรัพยากรธรรมชาติภายใต้การมีส่วนร่วม
- ๒) การพัฒนาและปรับปรุงแหล่งท่องเที่ยว ส่งเสริมกิจกรรมประเพณี วัฒนธรรมและผลิตภัณฑ์ทางการท่องเที่ยว
- ๓) การพัฒนาศักยภาพสถานประกอบการ ผู้ประกอบการและบุคลากรด้านการท่องเที่ยว
- ๔) การพัฒนาด้านการสื่อสารการตลาดและการประชาสัมพันธ์

**ยุทธศาสตร์ที่ ๓ การยกระดับคุณภาพชีวิต และความปลอดภัยในชีวิตและทรัพย์สิน
เป้าประสงค์**

- ๑) ยกระดับคุณภาพชีวิตด้านเศรษฐกิจและแก้ไขปัญหาความยากจน
- ๒) เสริมสร้างคุณภาพชีวิตที่ดีและแก้ไขปัญหาความยากจน

กลยุทธ์

- ๑) การพัฒนาปัจจัยพื้นฐานทางด้านสังคม
- ๒) การพัฒนาคุณภาพชีวิต : สุขภาพอนามัย การมีงานทำ มีรายได้ และชีวิตครอบครัวอบอุ่น
- ๓) การบริหารจัดการพื้นที่ : ความปลอดภัยในชีวิตและทรัพย์สิน การจัดระเบียบสังคมและการพัฒนาความร่วมมือ สร้างความเข้มแข็งชุมชน

**ยุทธศาสตร์ที่ ๔ การส่งเสริมการศึกษา การกีฬาหามุ่งความเป็นเลิศในระดับสากล
เป้าประสงค์**

- ๑) เพิ่มโอกาสทางการศึกษาและยกระดับคุณภาพการศึกษาให้ได้มาตรฐานการศึกษาระดับชาติ
- ๒) ยกระดับการกีฬาของจังหวัดสุพรรณบุรีเข้าสู่มาตรฐานสากล

กลยุทธ์

- ๑) การพัฒนาโครงสร้างพื้นฐาน พัฒนาระบบบริหารและมาตรฐานการศึกษา การกีฬา
- ๒) การพัฒนาศักยภาพความพร้อมของบุคลากร โดยส่งเสริมสนับสนุนกิจกรรมเพื่อการศึกษาและการกีฬา

**ยุทธศาสตร์ที่ ๕ การนำการเปลี่ยนแปลงด้านการบริหารและบริการเพื่อประโยชน์ของประชาชน
เป้าประสงค์** ยกระดับคุณภาพการบริการและบริหารด้วยความโปร่งใส

กลยุทธ์

- ๑) ยกระดับคุณภาพการบริการและบริหารด้วยความโปร่งใส
- ๒) ส่งเสริมการทำงานร่วมกันระหว่างภาคราชการและเอกชน

๓.๑.๔ ยุทธศาสตร์การพัฒนาขององค์กรปกครองส่วนท้องถิ่นในเขตจังหวัดสุพรรณบุรี

**ยุทธศาสตร์ที่ ๑ การพัฒนาคุณภาพผลผลิตทางการเกษตร อุตสาหกรรม เกษตรอุตสาหกรรม
พาณิชย์กรรม การแปรรูปและผลิตภัณฑ์ เพื่อการบริโภคและการส่งออก**

เป้าประสงค์

- ๑) เพิ่มมูลค่าผลิตภัณฑ์ สินค้าเกษตร อุตสาหกรรมและเกษตร อุตสาหกรรมและส่งเสริมการส่งออกสินค้าเกษตรอุตสาหกรรม
- ๒) เพิ่มมูลค่าและคุณภาพด้านผลิตภัณฑ์อาหาร

กลยุทธ์

- ๑) พัฒนาระบบการแปรรูปและเพิ่มมูลค่าสินค้าเกษตรและผลิตภัณฑ์ให้มีคุณภาพมาตรฐาน
- ๒) สนับสนุนและพัฒนาข้อมูลสารสนเทศด้านการผลิตและด้านการตลาดให้เกิดความก้าวหน้าและทันกับเทคโนโลยีในปัจจุบัน
- ๓) สนับสนุนการสร้างเครือข่าย องค์กรต่างๆ เพื่อสร้างผลิตภัณฑ์ให้มีคุณภาพและมาตรฐาน
- ๔) คุณภาพความปลอดภัยความมั่นคงด้านอาหาร

ยุทธศาสตร์ที่ ๒ การเสริมสร้างและพัฒนากองท่องเที่ยวโดยการบริหารจัดการทรัพยากรธรรมชาติและสิ่งแวดล้อมให้เกิดความสมดุล

เป้าประสงค์

- ๑) เพิ่มรายได้จากการท่องเที่ยวและการจำหน่ายผลิตภัณฑ์สินค้าท้องถิ่น
- ๒) มีการอนุรักษ์ ฟื้นฟู ทรัพยากรธรรมชาติและสิ่งแวดล้อมในจังหวัดให้เอื้ออำนวยประโยชน์อย่างยั่งยืน
- ๓) พัฒนาบึงฉวากเฉลิมพระเกียรติฯ ให้เป็นแหล่งท่องเที่ยวและแหล่งอนุรักษ์พันธุ์พืชพันธุ์สัตว์ที่ยั่งยืน
- ๔) พัฒนาแหล่งท่องเที่ยวเดิมพร้อมส่งเสริมแหล่งท่องเที่ยวใหม่ในท้องถิ่นให้ได้มาตรฐาน

กลยุทธ์

- ๑) ส่งเสริมกิจกรรมประเพณีและวัฒนธรรมเพื่อการอนุรักษ์และการท่องเที่ยว
- ๒) สร้างและพัฒนาปรับปรุงแหล่งท่องเที่ยวของจังหวัด
- ๓) ส่งเสริมสินค้าและผลิตภัณฑ์ OTOP ทั้งทางด้านเกษตรและเกษตรอุตสาหกรรมให้มีคุณภาพ
- ๔) ฟื้นฟูคุณภาพแม่น้ำท่าจีนและคลองสาขาให้อยู่ในเกณฑ์มาตรฐาน
- ๕) พัฒนาบึงฉวากให้เป็นแหล่งท่องเที่ยวระดับสากล
- ๖) พัฒนาแหล่งน้ำและทรัพยากรธรรมชาติให้มีความสมดุล

ยุทธศาสตร์ที่ ๓ การยกระดับคุณภาพชีวิตและความปลอดภัยในชีวิตและทรัพย์สิน

เป้าประสงค์

- ๑) เสริมสร้างคุณภาพชีวิตที่ดีและแก้ไขปัญหาความยากจน
- ๒) เสริมสร้างความปลอดภัยในชีวิตและทรัพย์สิน 'การป้องกันและบรรเทาสาธารณภัย การแก้ไขปัญหาเสพติดและนโยบายของรัฐ
- ๓) เสริมสร้างคุณภาพชีวิตให้ประชาชนตามยุทธศาสตร์อยู่ดีมีสุข
- ๔) สนับสนุนส่งเสริมแนวนโยบายคนดีศรีสุพรรณ

กลยุทธ์

- ๑) ส่งเสริมและสนับสนุนกิจกรรมตามเกณฑ์เมืองไทยแข็งแรง (Healthy Thailand)
- ๒) เสริมสร้างความปลอดภัยในชีวิตและทรัพย์สิน การป้องกันและบรรเทาสาธารณภัย
- ๓) ส่งเสริม สนับสนุนการป้องกันแก้ไขปัญหาเสพติดในชุมชนจังหวัด
- ๔) พัฒนาคนเป็นพื้นฐานเพื่อการพัฒนาสังคม เช่น โครงการคนดีศรีสุพรรณ
- ๕) ส่งเสริมพัฒนาระบบข้อมูลพื้นฐานเพื่อการพัฒนาเทคโนโลยีสารสนเทศเพื่อการพัฒนาคุณภาพชีวิต
- ๖) ส่งเสริมและสนับสนุนกิจกรรมอาสาสมัครต่างๆ
- ๗) พัฒนาเครือข่ายต่างๆ ที่ช่วยเหลือและสนับสนุนการแก้ไขปัญหาความยากจน
- ๘) ส่งเสริมและสนับสนุนกิจกรรมวิสาหกิจชุมชน
- ๙) เสริมสร้างหมู่บ้านและชุมชนตามแนวปรัชญาเศรษฐกิจพอเพียง
- ๑๐) ส่งเสริมและสนับสนุนกิจกรรมของผู้สูงอายุ ผู้พิการ ผู้ด้อยโอกาสและผู้ติดเชื้อเอชไอวี

ยุทธศาสตร์ที่ ๔ การขยายฐานโอกาสและคุณภาพในการศึกษาทุกระดับให้ตรงกับความต้องการของประชาชน

เป้าประสงค์ เพิ่มโอกาสทางการศึกษาและยกระดับคุณภาพการศึกษาให้ได้มาตรฐานการศึกษาชาติ

กลยุทธ์

๑) ส่งเสริมและสนับสนุนการจัดตั้งสถาบันการศึกษาทุกระดับ จัดตั้งศูนย์พัฒนาเด็กเล็กระดับตำบล และพัฒนาศักยภาพบุคลากรทางการศึกษา

๒) ยกระดับคุณภาพการศึกษาตามมาตรฐานการศึกษาแห่งชาติ

๓) ส่งเสริมสนับสนุนกิจกรรมทางการศึกษาในทุกระดับ

ยุทธศาสตร์ที่ ๕ การส่งเสริมให้กีฬาอยู่ในหัวใจชาวสุพรรณบุรีและมีความสามารถทางด้านกีฬาสู่ความเป็นเลิศ

เป้าประสงค์ พัฒนากีฬาขั้นพื้นฐานและกีฬาเพื่อมวลชน

กลยุทธ์

๑) ส่งเสริมพัฒนากีฬาเพื่อก้าวสู่ความเป็นเลิศ

๒) ส่งเสริมการเล่นกีฬาเพื่อออกกำลังกายของประชาชน

ยุทธศาสตร์ที่ ๖ การนำการเปลี่ยนแปลงด้านการบริหารและบริการเพื่อประโยชน์ของประชาชน

เป้าประสงค์

๑) การยกระดับคุณภาพการบริหารและบริการด้วยความโปร่งใส

๒) บูรณาการการบริหารตามหลักธรรมาภิบาล

๓) การจัดหาทุนสถาบันพระมหากษัตริย์

กลยุทธ์

๑) บริการประชาชนด้วยความรวดเร็วและโปร่งใส

๒) ส่งเสริมการทำงานร่วมกันในทุกภาคฝ่ายทั้งภาครัฐและเอกชน

๓) ส่งเสริมองค์การตรวจสอบภาคประชาชน

๔) ส่งเสริมการมีส่วนร่วมและการบูรณาการแบบพหุภาคีและจริยธรรม คุณธรรม

๕) ส่งเสริมการปกครองระบอบประชาธิปไตยและจัดหาทุนสถาบันของชาติ

ยุทธศาสตร์ที่ ๗ การพัฒนาโครงสร้างพื้นฐานและระบบสาธารณูปโภคให้อยู่ในเกณฑ์ที่ดีได้มาตรฐาน

เป้าประสงค์

๑) มีโครงสร้างพื้นฐาน ระบบสาธารณูปโภคที่ดีขึ้นและก่อให้เกิดประโยชน์แก่ประชาชนอย่างสูงสุด

๒) ส่งเสริมการจัดระบบผังเมืองรวม กำหนดเขตพื้นที่ในการก่อสร้างต่างๆ

กลยุทธ์

๑) ก่อสร้างและปรับปรุงโครงสร้างพื้นฐานให้เป็นไปตามมาตรฐาน

๒) ปรับปรุงสาธารณูปโภค สาธารณูปการ ให้มีมาตรฐานครอบคลุมทั้งจังหวัด

๓) การจัดทำผังเมืองรวม ระบบการคมนาคมและการขนส่ง

๔) ส่งเสริมกิจกรรมประชาสัมพันธ์ ก่อเกิดกระบวนการในการจัดทำโครงการกิจกรรมต่างๆ

๕) ส่งเสริมการติดตามประเมินผลในรูปแบบงานวิจัย

๓.๑.๕ การพัฒนาตามนโยบายผู้บริหารท้องถิ่น

นโยบายของนายกฯที่ได้แถลงต่อสภาเทศบาลตำบลบ้านโพธิ์ เมื่อวันที่ ๑๗ ธันวาคม ๒๕๕๕ โดยมีนโยบายเพื่อมุ่งเน้นประโยชน์สูงสุดของประชาชน

๑) ส่งเสริมคุณภาพชีวิตของประชาชนและสร้างความเข้มแข็ง ตลอดจนการมีส่วนร่วมของประชาชน

๒) ส่งเสริมการศึกษา ศาสนาและวัฒนธรรม โดยจัดให้มีการศึกษาสำหรับเด็กก่อนวัยเรียน พัฒนาความสามารถของการจัดการเรียนพร้อมปลูกฝังจิตสำนึกให้กับเด็ก เยาวชน เกิดความศรัทธาและเชื่อมั่นในศาสนา

๓) พัฒนาระบบโครงสร้างพื้นฐานและสิ่งแวดล้อม

๔) ส่งเสริมด้านเศรษฐกิจ เพิ่มทักษะด้านวิชาชีพให้กับผู้ด้อยโอกาส หรือผู้มีรายได้น้อย ส่งเสริมการสร้างงานสร้างรายได้

๕) สร้างความปลอดภัยในชีวิตและทรัพย์สินของประชาชน

๖) พัฒนาศูนย์บริการท้องถิ่น เพิ่มประสิทธิภาพด้านการบริการถูกต้อง รวดเร็วและเป็นธรรม

การบริหารจัดการของเทศบาลตำบลบ้านโพธิ์ที่ผ่านมา เป็นการพัฒนาด้านเศรษฐกิจ สังคม และวัฒนธรรม ตามอำนาจหน้าที่ที่ได้กำหนดไว้ในพระราชบัญญัติเทศบาล พ.ศ. ๒๕๓๖ แก้ไขเพิ่มเติมถึง (ฉบับที่ ๑๓) พ.ศ. ๒๕๕๒ และพระราชบัญญัติกำหนดแผนและขั้นตอนการกระจายอำนาจให้แก่องค์กรปกครองส่วนท้องถิ่น พ.ศ. ๒๕๔๒ ซึ่งเทศบาลตำบลบ้านโพธิ์วางแผนการดำเนินการโดยยึดหลักเกณฑ์ที่สำคัญ ดังนี้

๑) แผนพัฒนาเศรษฐกิจและสังคมแห่งชาติ

๒) ยุทธศาสตร์ประเทศ

๓) นโยบายรัฐบาล/กระทรวง/ทบวง/กรม

๔) ยุทธศาสตร์การพัฒนากลุ่มจังหวัด/ยุทธศาสตร์การพัฒนาจังหวัดตามแผนพัฒนาจังหวัด/อำเภอ

๕) ยุทธศาสตร์การพัฒนาขององค์กรปกครองส่วนท้องถิ่นในเขตจังหวัด

๖) การผังเมือง

๗) นโยบายผู้บริหาร และปัญหาความต้องการของประชาชนในท้องถิ่น

ตามหลักเกณฑ์ดังกล่าวข้างต้นเทศบาลตำบลบ้านโพธิ์ ได้มีการดำเนินการตามหลักเกณฑ์ สอดคล้องต่อความต้องการของท้องถิ่นหลายประการ ดังนี้

๑) การแก้ไขปัญหาด้านเศรษฐกิจ การส่งเสริมรายได้ให้กับประชาชน

๒) การพัฒนาด้านโครงสร้างพื้นฐาน ระบบสาธารณูปโภค สาธารณูปการ

๓) การส่งเสริมสนับสนุนด้านการศึกษา พัฒนาการทักษะเด็ก

๔) การสวัสดิการและสังคมสงเคราะห์

๕) การป้องกันและบรรเทาสาธารณภัยต่างๆ การรักษาความสงบภายใน

๖) การส่งเสริม สนับสนุนด้านวัฒนธรรมจารีตประเพณีและภูมิปัญญาท้องถิ่น

๗) การส่งเสริมสุขภาพประชาชน การสาธารณสุขต่างๆ

๘) การส่งเสริมการมีส่วนร่วมของประชาชน การส่งเสริมประชาธิปไตย

๙) การอนุรักษ์พัฒนานาทรัพยากรธรรมชาติและสิ่งแวดล้อม

๑๐) การจัดบริการสาธารณะต่างๆ สำหรับประชาชน การจัดเก็บขยะมูลฝอยและสิ่งปฏิกูล

๓.๒ ปัจจัยและสถานการณ์ที่เปลี่ยนแปลงที่มีผลต่อการพัฒนา

ปัจจัยและสถานการณ์ที่มีผลต่อการพัฒนาตำบลบ้านโพธิ์ ล้วนเกิดจากปัจจัยต่างๆ ทั้งจากภายนอกและภายในซึ่งสามารถจำแนกได้ดังนี้

- ๑) ปัญหาความวุ่นวายทางการเมือง ทั้งในระดับประเทศและระดับท้องถิ่น
- ๒) ปัญหาสถานะทางเศรษฐกิจของประเทศ
- ๓) นโยบายผู้บริหาร หากมีการเปลี่ยนแปลงผู้บริหารนโยบายก็เปลี่ยนแปลงไปทำให้การทำงานบางครั้งไม่มีความต่อเนื่อง
- ๔) ด้านงบประมาณ รายได้ที่เทศบาลจัดเก็บเองไม่เพียงพอต่อการดำเนินงานของเทศบาลต้องพึ่งพาการจัดสรรงบประมาณจากรัฐบาล บางครั้งจัดสรรล่าช้าทำให้ไม่ทันต่อการแก้ไขปัญหาและความต้องการของประชาชน อีกทั้งเทศบาลมีรายจ่ายหลายด้านที่ต้องแบ่งงบประมาณดำเนินการจึงทำให้มีงบประมาณลงทุนน้อยไม่เพียงพอต่อความต้องการของประชาชนในท้องถิ่น
- ๕) ภัยธรรมชาติและสาธารณภัยต่างๆ ที่ไม่สามารถคาดการณ์ได้ล่วงหน้า เช่น ภัยแล้ง อัคคีภัย อุทกภัย วาตภัย ฯลฯ
- ๖) ปัญหาการแพร่ระบาดของโรคระบาดต่างๆ ตามฤดูกาล
- ๗) ระบบข้อมูลข่าวสาร การรับรู้ข้อมูลข่าวสารของประชาชนในพื้นที่ รวมทั้งเทคโนโลยีต่างๆ
- ๘) ความสามัคคีปรองดองของประชาชนในพื้นที่ ความร่วมมือร่วมใจของหน่วยงาน องค์กรต่างๆ ในพื้นที่ การมีส่วนร่วมของประชาชน

๓.๒.๑ การปฏิรูประบบราชการที่ควรดำเนินการ

- ๑) ปรับปรุงโครงสร้าง /ปรับลดบทบาทภาครัฐเพื่อลดความซ้ำซ้อนในการปฏิบัติงาน
- ๒) พัฒนาศักยภาพบุคลากร
- ๓) ปรับเปลี่ยนแนวทางการบริหาร /ปรับระบบงานภายในเพื่อให้เกิดความคล่องตัว
- ๔) เน้นการบริการประชาชน สร้างความพึงพอใจต่อการรับบริการต่างๆ

๓.๒.๒ การวิเคราะห์ศักยภาพเพื่อประเมินสภาพการพัฒนาในปัจจุบันและโอกาสพัฒนาในอนาคต

จุดเด่นของพื้นที่ที่เอื้อต่อการพัฒนาตำบล

ตำบลบ้านโพธิ์ มีลักษณะพื้นที่ราบลุ่ม มีลำน้ำคลองไหลผ่านหมู่บ้านในตำบลถึง ๓ สาย จึงเป็นพื้นที่ที่เหมาะสมแก่การทำการเกษตรและการทำสวนผลไม้ เนื่องจากสภาพพื้นที่ส่วนใหญ่อุดมสมบูรณ์ ประชาชนส่วนใหญ่ประกอบอาชีพเกษตรกรรมและรับจ้าง อีกทั้งตำบลบ้านโพธิ์มีแหล่งน้ำธรรมชาติขนาดใหญ่ที่เรียกว่า “บึงบ้านโพธิ์” ซึ่งเป็นเสมือนเส้นเลือดใหญ่ที่หล่อเลี้ยงชีวิตคนบ้านโพธิ์และตำบลใกล้เคียง เป็นแหล่งเพาะพันธุ์สัตว์น้ำ แหล่งเพาะพันธุ์ปลาหลายชนิด อีกทั้งยังเป็นแหล่งน้ำดิบสำหรับการผลิตประปาหมู่บ้านและใช้ในการประกอบอาชีพของประชาชนอีกด้วย

ขนบธรรมเนียมประเพณีและวัฒนธรรมท้องถิ่น ยังเป็นอีกส่วนที่ช่วยสร้างความโดดเด่นของตำบล เนื่องจากตำบลบ้านโพธิ์มีประเพณีเก่าแก่ที่สืบทอดกันมาตั้งแต่บรรพบุรุษ เช่น ประเพณีสารทลาว ประเพณีสารทไทย ประเพณีไหว้พระแช ฯลฯ นอกจากนี้ยังช่วยส่งเสริมประเพณีประจำปี เช่น ประเพณีวันเข้าพรรษา ประเพณีวันออกพรรษา ประเพณีวันสงกรานต์ ฯลฯ ทั้งยังมีภาษาท้องถิ่นที่ยังใช้กันอยู่ เช่น ภาษาเขมร และภาษาลาวเวียงจันทน์ในบางพื้นที่

ประชาชนในพื้นที่ตำบลบ้านโพธิ์ มีความสมัครสมานสามัคคี ให้ความร่วมมือในการทำกิจกรรมต่างๆ ร่วมกับทางราชการ และมีความตื่นตัวในการเล่นกีฬา รวมทั้งยังมีฝีมือในด้านหัตถกรรมจักสาน

ผลการวิเคราะห์ศักยภาพของเทศบาลตำบลบ้านโพธิ์

จากการวิเคราะห์ศักยภาพของเทศบาลตำบลบ้านโพธิ์ โดยใช้เทคนิค SWOT Analysis ในการพิจารณาสภาพปัจจัยภายนอกและภายในที่มีผลต่อการปฏิบัติแล้ว พบว่า ปัจจัยภายในของเทศบาลตำบลบ้านโพธิ์มีจุดแข็งมากกว่าจุดอ่อนในแทบทุกด้าน โดยเฉพาะความเข้มแข็งด้านการบริหารซึ่งช่วยสนับสนุนปัจจัยภายในด้านอื่นๆ ให้มีความเข้มแข็งตามไปด้วย ส่งผลให้สภาพปัจจัยภายในของเทศบาลตำบลบ้านโพธิ์อยู่ในสถานภาพ “เอื้อ” และในด้านสภาพปัจจัยภายนอกของเทศบาลตำบลบ้านโพธิ์ พบว่าเทศบาลตำบลบ้านโพธิ์มีโอกาสมากกว่าอุปสรรค ซึ่งอุปสรรคที่สำคัญนั้น คือ อุปสรรคด้านสังคมและด้านเศรษฐกิจ อันเป็นผลสืบเนื่องมาจากกระแสโลกาภิวัตน์และข้อมูลข่าวสารที่ก่อให้เกิดการเปลี่ยนแปลงขึ้นในชุมชน ส่งผลให้สภาพปัจจัยภายนอกของเทศบาลตำบลบ้านโพธิ์อยู่ในสภาพ “ต้องพัฒนา” ดังนั้นเทศบาลตำบลบ้านโพธิ์ จึงต้องเป็นศูนย์กลางในการเชื่อมโยงการพัฒนาให้ทุกด้านเป็นไปโดยสมดุล และเชื่อมโยงให้ความสัมพันธ์ระหว่างสภาพปัจจัยภายนอกและปัจจัยภายในเอื้ออำนวยซึ่งกันและกันให้มากที่สุด การพัฒนาต่างๆ จึงจะประสบความสำเร็จ

ผลการวิเคราะห์ศักยภาพของเทศบาลตำบลบ้านโพธิ์ จึงสรุปได้ว่า เทศบาลตำบลบ้านโพธิ์ มีศักยภาพการพัฒนาที่ปัจจัยภายนอกมีโอกาสมากกว่าอุปสรรค และปัจจัยภายในมีจุดแข็งมากกว่าจุดอ่อน ดังนั้น จึงมีสภาพความโน้มเอียงไปในตำแหน่ง “เอื้อแต่ต้องพัฒนา”

ปัจจัยที่เอื้อต่อการพัฒนา จุดแข็ง (S = Strengths)	ปัจจัยที่เป็นอุปสรรคต่อการพัฒนา จุดอ่อน (W = Weaknesses)
<ol style="list-style-type: none"> ๑ มีศักยภาพการผลิตด้านการเกษตร ๒ อยู่ใกล้เมือง มีสถานที่รองรับผลผลิตทางการเกษตรหลายแห่ง มีเส้นทางคมนาคมขนส่งที่สะดวก ๓ มีระบบสาธารณสุขที่ค่อนข้างสมบูรณ์ ๔ มีหน่วยงานราชการ สถานศึกษาภายในพื้นที่ ๕ ประชาชน ผู้นำชุมชนมีความสามัคคีเข้มแข็งให้ความร่วมมือในการทำกิจกรรมต่างๆ กับเทศบาล ๖ มีแหล่งน้ำขนาดใหญ่ทำให้อเอื้อต่อการใช้ประโยชน์และการประกอบอาชีพ ๗ มีทรัพยากรทางการบริหารค่อนข้างสมบูรณ์ ๘ จัดเก็บรายได้ได้ตามเป้าหมาย 	<ol style="list-style-type: none"> ๑ บางพื้นที่น้ำท่วมถึง ทำให้เกิดความเสียหายแก่ผลผลิตทางการเกษตร ราคาผลผลิตตกต่ำตามฤดูกาล ๒ การรวมกลุ่มเกษตรกรยังไม่เข้มแข็งเท่าที่ควร ขาดความรู้ ขาดเทคนิคในการสร้างมูลค่าผลผลิตเกษตรและการวางแผนการผลิต ๓ ขาดแคลนน้ำเพื่ออุปโภค - บริโภคช่วงหน้าแล้ง ๔ เยาวชนรุ่นใหม่ไม่สนใจทำการเกษตร ๕ ประชาชนขาดความร่วมมืออย่างจริงจังในการร่วมกันพัฒนาท้องถิ่น

ปัจจัยภายนอกที่เอื้อต่อการพัฒนา โอกาส (O = Opportunities)	ปัจจัยภายนอกที่เป็นอุปสรรคต่อการพัฒนา อุปสรรค (T = Threats)
<p>๑ นโยบายสำคัญต่างๆ ของรัฐบาล เช่น สนับสนุน SMEs , แก้ไขปัญหาความยากจน ,แก้ไขปัญหายาเสพติด ฯลฯ</p> <p>๒ นโยบายสำคัญต่างๆ ของกลุ่มจังหวัด จังหวัดเอื้อ และสนับสนุนการดำเนินงานของหน่วยงาน เช่น ส่งเสริมการศึกษา การกีฬา การท่องเที่ยว ฯลฯ</p> <p>๓ มีการนำเทคโนโลยีใหม่ๆ มาช่วยแปรรูปสินค้า และเพิ่มมูลค่าสินค้าเกษตร</p> <p>๔ สภาพพื้นที่ของจังหวัดเอื้อต่อการคมนาคมขนส่ง การเดินทางทำให้สามารถกระจายสินค้าทางการเกษตรออกไปจำหน่ายได้หลายจังหวัด</p> <p>๕ หน่วยงานราชการ องค์กรเอกชน สถานประกอบการต่างๆ ในพื้นที่ให้ความร่วมมือในการพัฒนา</p> <p>๖ การขยายตัวของชุมชนเมืองและการเจริญเติบโตทางเศรษฐกิจ ทำให้มีสถานประกอบการ รีสอร์ท หมู่บ้านจัดสรรในพื้นที่เพิ่มขึ้น</p>	<p>๑ การบังคับใช้และปฏิบัติตามระเบียบ ข้อบังคับของกฎหมายไม่เข้มงวด</p> <p>๒ ภัยธรรมชาติต่างๆ ที่ไม่อาจคาดการณ์ได้ล่วงหน้า และสภาพดิน ฟ้า อากาศ ไม่เอื้ออำนวย ส่งผลกระทบต่อผลผลิตทางการเกษตร</p> <p>๓ การระบาดของแมลงศัตรูพืชและโรคต่างๆ</p> <p>๔ ขาดการลงทุนภาคเกษตรอย่างต่อเนื่องและจริงจัง</p>

วิสัยทัศน์ พันธกิจและจุดมุ่งหมายเพื่อการพัฒนาตำบลบ้านโพธิ์

วิสัยทัศน์ (Vision)

“การคมนาคมปลอดภัย แก้ไขปัญหาความยากจน สร้างคนด้านการศึกษา รักกีฬาเป็นชีวิตจิตใจ ห่วงใยธรรมชาติและสิ่งแวดล้อม”

พันธกิจ (Mission)

๑ จัดให้มีการบำรุงรักษาทางบก ทางน้ำ และไฟฟ้าแสงสว่าง

จัดบริการขั้นพื้นฐานด้านสาธารณูปโภค สาธารณูปการอย่างเพียงพอและทั่วถึง โดยควบคุมให้สอดคล้องกับระบบผังเมืองรวม และมีความพร้อมในการรองรับการขยายตัวของชุมชน

๒ บำรุงและส่งเสริมการประกอบอาชีพของประชาชน

ประชาชนมีคุณภาพชีวิตที่ดี มีอาชีพ มีรายได้ มีความมั่นคงทางสังคม สร้างอาชีพให้กับเกษตรกรที่มีรายได้น้อย เป็นการบูรณาการความมั่นคงทางครอบครัวให้เข้มแข็ง

๓ ส่งเสริมการศึกษา ศาสนา ศิลปวัฒนธรรมและจารีตประเพณี

ประชาชนได้รับการพัฒนาทางการศึกษาอย่างมีคุณภาพและมีมาตรฐาน เป็นสังคมแห่งภูมิปัญญาท้องถิ่นและการเรียนรู้ สามารถปรับตัวต่อสภาพการที่เปลี่ยนแปลงไปและดำรงชีวิตในสังคมได้อย่างมีคุณค่า

๔ ส่งเสริมการเล่นกีฬาและสาธารณสุขให้กับประชาชน

ปลูกฝังจิตสำนึกรักกีฬาแก่เยาวชนและประชาชนทั่วไป โดยพัฒนาด้านประเพณีใช้เป็นสื่อสร้างแรงจูงใจควบคู่ไปกับการกีฬา ส่งเสริมสุขอนามัยและความเป็นอยู่ที่ดี ปลอดภัยจากโรคภัยไข้เจ็บ และสิ่งมอมเมา เช่น ยาเสพติด สร้างพลังสามัคคีเป็นเกราะกำบังอันเข้มแข็งเพื่อการพัฒนาชุมชนอย่างมีประสิทธิภาพ

๕ ส่งเสริมการพัฒนาทรัพยากรธรรมชาติและสิ่งแวดล้อมอย่างยั่งยืน

พัฒนาสภาพภูมิทัศน์ของตำบลให้สวยงาม มีความสะอาด เป็นระเบียบเรียบร้อย ส่งเสริมการพัฒนาตำบลให้เป็นแหล่งท่องเที่ยวเชิงอนุรักษ์ทรัพยากรทางธรรมชาติและสิ่งแวดล้อม ให้เป็นแหล่งเศรษฐกิจของท้องถิ่นต่อไปในอนาคต

จุดมุ่งหมายเพื่อการพัฒนา

๑ เพื่อให้การคมนาคมทั้งทางบก ทางน้ำมีความสะดวกและปลอดภัย

- การขนส่งพืชผลทางการเกษตรได้สะดวกและรวดเร็ว
- มีแสงสว่างบนเส้นทางเดิน ลดปัญหาอาชญากรรม สร้างความปลอดภัยในชีวิต

และทรัพย์สิน

- การติดต่อสื่อสาร การสัญจรไปมาของประชาชนได้รับความสะดวกรวดเร็วปลอดภัย

๒ เพื่อประชาชนมีอาชีพและรายได้พอเพียง มีอาหารปลอดภัยไว้บริโภค เกษตรกรมีความเป็นอยู่ที่ดีขึ้น

- ให้ประชาชนมีอาหารที่ถูกสุขภาพอนามัยลดปัญหาการเจ็บป่วยในโรคที่เกิดจากอาหาร

ปนเปื้อนสารพิษ

- ประชาชนมีน้ำสะอาดเพียงพอต่อการอุปโภคและบริโภค
- สนับสนุนส่งเสริมให้ประชาชนมีอาชีพเสริมนอกเหนือจากอาชีพเกษตรกรทำนา

๓ เพื่อให้มีโอกาสศึกษาต่อ มีการสืบทอดวัฒนธรรมประเพณี ภูมิปัญญาท้องถิ่น

- ให้ประชาชนได้รับการศึกษาขั้นพื้นฐานอย่างทั่วถึง
- ประชาชนมีการพัฒนาความรู้คุณธรรมมีความเข้มแข็งทั้งร่างกายและจิตใจ

๔ เพื่อให้ประชาชนมีสุขภาพพลานามัยแข็งแรงและพัฒนาการเล่นกีฬาไปสู่อาชีพ

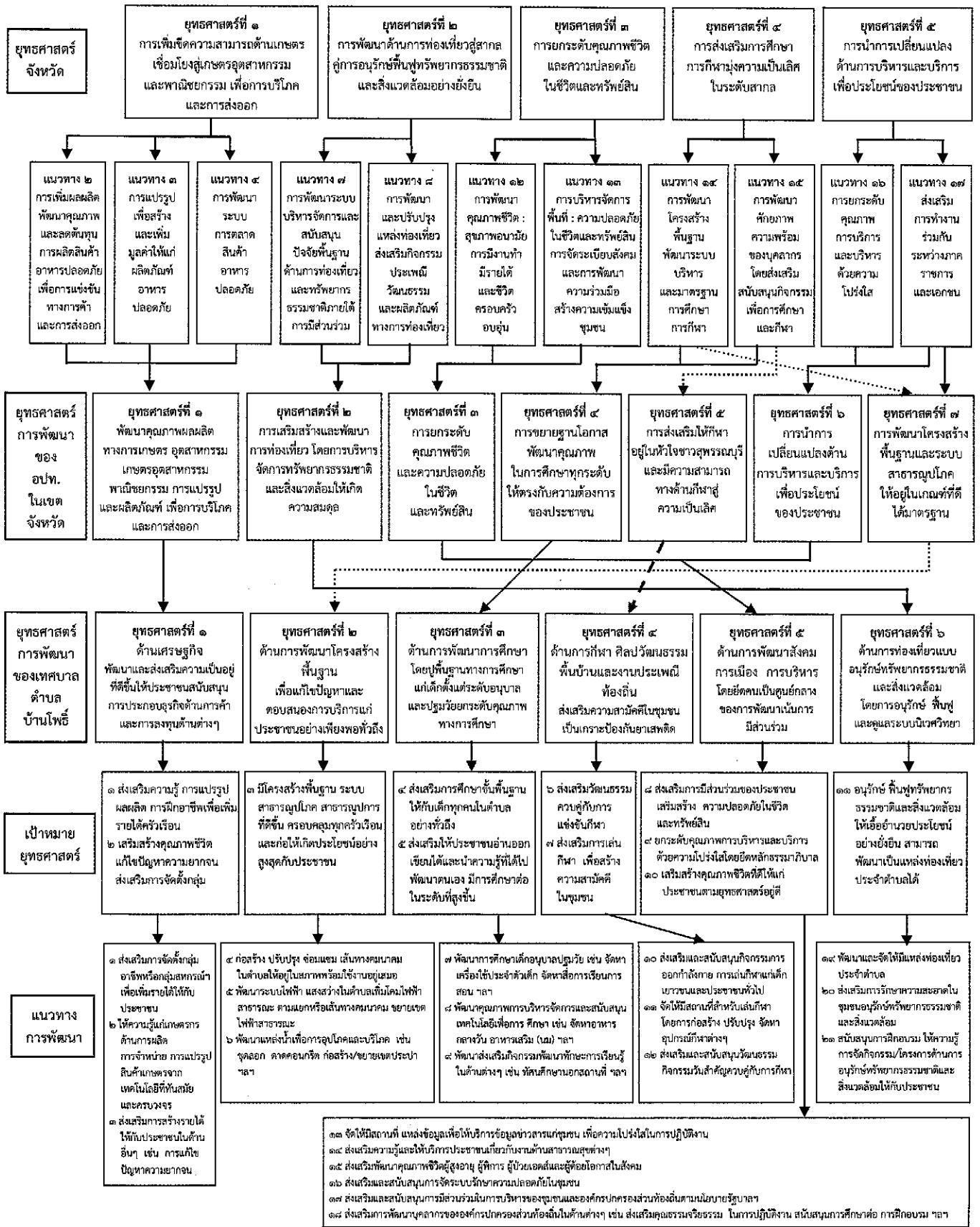
- ประชาชนมีสุขอนามัยที่ดีขึ้น
- ส่งเสริมกิจกรรมด้านสาธารณสุขมูลฐาน
- สร้างเสริมกิจกรรมด้านกีฬาเพื่อพัฒนาสุขภาพของประชาชนในตำบล
- ส่งเสริมสนับสนุนศูนย์กีฬาตำบลสร้างคนสู่นักกีฬาอาชีพต่อไป

๕. เพื่อให้ธรรมชาติและสิ่งแวดล้อมไม่ถูกทำลาย

- อนุรักษ์รักษาแหล่งน้ำเพื่อการอุปโภคและบริโภค
- ส่งเสริมการท่องเที่ยวเชิงอนุรักษ์

๓.๓ ความเชื่อมโยงยุทธศาสตร์การพัฒนาจังหวัดกับยุทธศาสตร์การพัฒนาของ อปท.

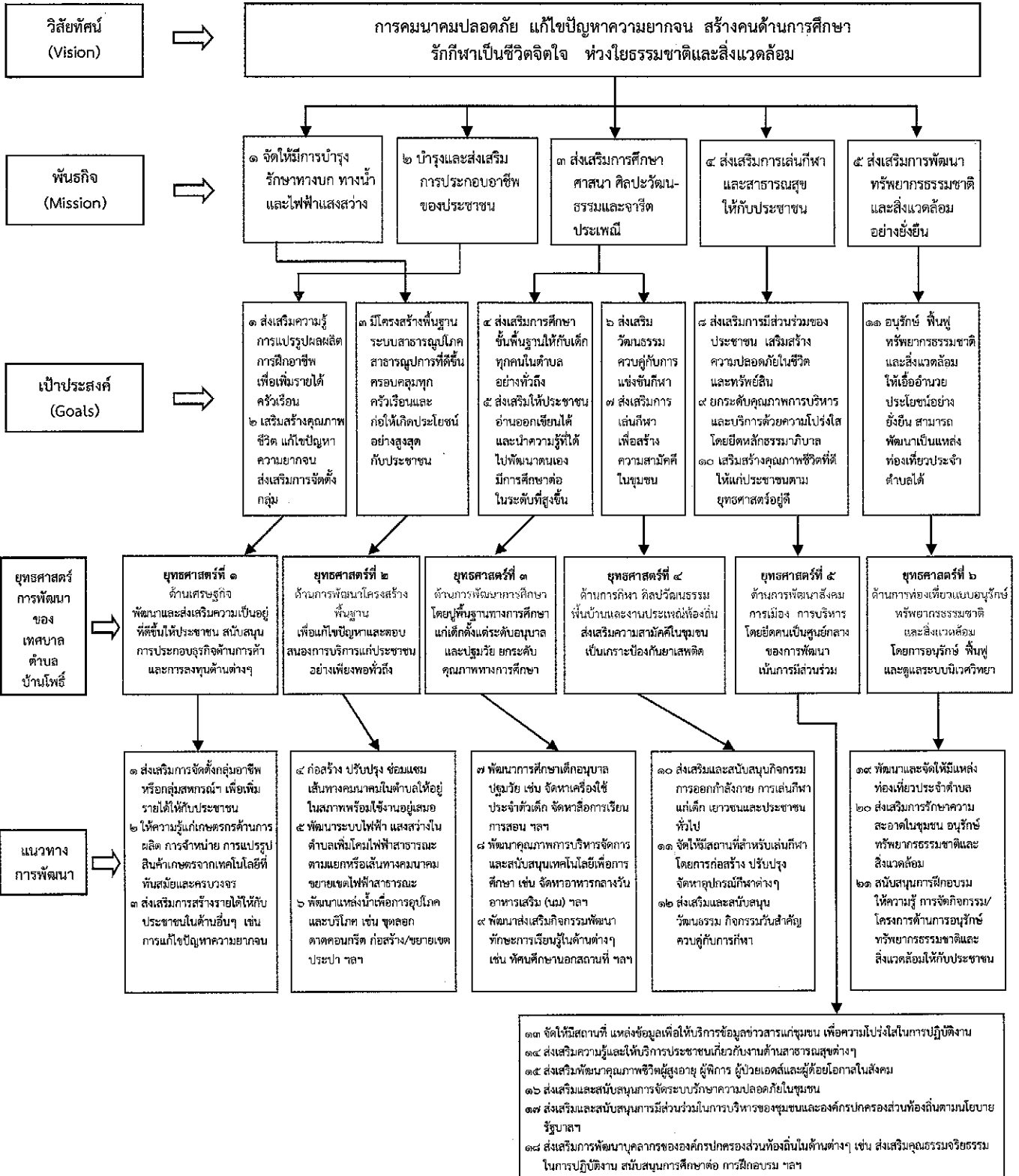
โครงสร้างความเชื่อมโยงแผนยุทธศาสตร์การพัฒนาเทศบาลตำบลบ้านโพธิ์ พ.ศ. ๒๕๕๘ - ๒๕๖๐



๓.๕ แผนที่ยุทธศาสตร์

แบบ ยพ ๐๒

ยุทธศาสตร์การพัฒนาของเทศบาลตำบลบ้านโพธิ์
Strategy Map



บทที่ ๔

รายละเอียดแผนยุทธศาสตร์การพัฒนา

วิสัยทัศน์จังหวัดสุพรรณบุรี

“สุพรรณบุรีเป็นจังหวัดชั้นนำในด้านแหล่งผลิตอาหารและผลิตภัณฑ์คุณภาพมาตรฐานสู่สากล เป็นศูนย์กลาง การศึกษาการกีฬาและการท่องเที่ยว โดยใช้ทรัพยากรธรรมชาติอย่างยั่งยืน ชุมชนเข้มแข็ง คุณภาพชีวิตดี ยึดการมี ส่วนร่วม”

วิสัยทัศน์การพัฒนาอำเภอเมืองสุพรรณบุรี

“เป็นองค์กรหลักในการบูรณาการให้บริการและแก้ไขปัญหาเพื่อนำไปสู่การพัฒนาคุณภาพชีวิตที่ดีของ ประชาชนอย่างยั่งยืน”

วิสัยทัศน์การพัฒนาองค์กรปกครองส่วนท้องถิ่นในเขตจังหวัดสุพรรณบุรี

“องค์กรปกครองส่วนท้องถิ่นในเขตจังหวัดสุพรรณบุรี เป็นองค์กรชั้นนำในด้านแหล่งผลิตอาหารและ ผลิตภัณฑ์คุณภาพมาตรฐานสู่สากล เป็นศูนย์กลางการศึกษา การกีฬาและการท่องเที่ยว โดยใช้ ทรัพยากรธรรมชาติอย่างยั่งยืน คุณภาพชีวิตดี ชุมชนเข้มแข็ง”

วิสัยทัศน์การพัฒนาตำบลบ้านโพธิ์

“การคมนาคมปลอดภัย แก้ไขปัญหาความยากจน สร้างคนด้านการศึกษา รักกีฬาเป็นชีวิตจิตใจ ห่วงใย ธรรมชาติและสิ่งแวดล้อม”

พันธกิจการพัฒนาตำบลบ้านโพธิ์

- พันธกิจที่ ๑ จัดให้มีการบำรุงรักษาทางบก ทางน้ำและไฟฟ้าแสงสว่าง
- พันธกิจที่ ๒ บำรุงและส่งเสริมการประกอบอาชีพของประชาชน
- พันธกิจที่ ๓ ส่งเสริมการศึกษา ศาสนา ศิลปวัฒนธรรมและจารีตประเพณี
- พันธกิจที่ ๔ ส่งเสริมการเล่นกีฬาและสาธารณสุขให้กับประชาชน
- พันธกิจที่ ๕ ส่งเสริมการพัฒนาทรัพยากรธรรมชาติและสิ่งแวดล้อมอย่างยั่งยืน

เป้าประสงค์เพื่อการพัฒนาตำบลบ้านโพธิ์

- ๑ เพื่อให้การคมนาคมทั้งทางบก ทางน้ำ มีความสะดวกและปลอดภัย
- ๒ เพื่อประชาชนมีอาชีพและรายได้เพียงพอ มีอาหารปลอดภัยไว้บริโภค เกษตรกรมีความเป็นอยู่ที่ดีขึ้น
- ๓ เพื่อให้มีโอกาสศึกษาต่อ มีการสืบทอดวัฒนธรรมประเพณี ภูมิปัญญาท้องถิ่น
- ๔ เพื่อให้ประชาชนมีสุขภาพพลานามัยแข็งแรงและพัฒนาการเล่นกีฬาไปสู่อาชีพ
- ๕ เพื่อให้ธรรมชาติและสิ่งแวดล้อมไม่ถูกทำลาย

รายละเอียดแผนยุทธศาสตร์การพัฒนาของเทศบาลตำบลบ้านโพธิ์ พ.ศ. ๒๕๕๘ - ๒๕๖๒

- ประเด็นยุทธศาสตร์

- ยุทธศาสตร์ที่ ๑ ยุทธศาสตร์การพัฒนาด้านเศรษฐกิจ
- ยุทธศาสตร์ที่ ๒ ยุทธศาสตร์การพัฒนาด้านโครงสร้างพื้นฐาน
- ยุทธศาสตร์ที่ ๓ ยุทธศาสตร์การพัฒนาด้านการศึกษา
- ยุทธศาสตร์ที่ ๔ ยุทธศาสตร์การพัฒนาด้านการกีฬา ศิลปวัฒนธรรมพื้่นบ้านและงานประเพณี
ท้องถิ่น
- ยุทธศาสตร์ที่ ๕ ยุทธศาสตร์การพัฒนาด้านการพัฒนาสังคม การเมือง การบริหาร
- ยุทธศาสตร์ที่ ๖ ยุทธศาสตร์การพัฒนาด้านการท่องเที่ยวแบบอนุรักษ์ทรัพยากรธรรมชาติและสิ่งแวดล้อม

ยุทธศาสตร์การพัฒนาด้านเศรษฐกิจ

- ◆ พันธกิจ บำรุงและส่งเสริมการประกอบอาชีพของประชาชน
- ◆ เป้าประสงค์ ๑ ส่งเสริมความรู้การแปรรูปผลผลิต การฝึกอาชีพเพื่อเพิ่มรายได้ครัวเรือน
๒ เสริมสร้างคุณภาพชีวิต แก้ไขปัญหาความยากจน ส่งเสริมการจัดตั้งกลุ่ม

ตัวชี้วัดระดับเป้าประสงค์

จำนวนกลุ่มอาชีพหรือกลุ่มสหกรณ์เพิ่มขึ้น ประชาชนมีชีวิตความเป็นอยู่ที่ดี มีรายได้เพิ่มขึ้น

- ◆ กลยุทธ์ /แนวทางการพัฒนาและตัวชี้วัด

กลยุทธ์/แนวทางการพัฒนา	ตัวชี้วัดระดับกลยุทธ์
๑ ส่งเสริมการจัดตั้งกลุ่มอาชีพหรือกลุ่มสหกรณ์ฯ เพื่อเพิ่มรายได้ให้กับประชาชน	- จำนวนกลุ่มอาชีพหรือกลุ่มสหกรณ์เพิ่มขึ้น
๒ ให้ความรู้แก่เกษตรกรด้านการผลิต การจำหน่าย การแปรรูปสินค้าเกษตรจากเทคโนโลยีที่ทันสมัย และครบวงจร	- จำนวนครั้งที่จัดอบรมหรือให้ความรู้แก่เกษตรกร
๓ ส่งเสริมการสร้างรายได้ให้กับประชาชนในด้านอื่นๆ	- จำนวนครั้งที่ดำเนินการหรือรายได้ครัวเรือนที่เพิ่มขึ้น

- ◆ หน่วยงานรับผิดชอบหลัก

สำนักปลัด (งานพัฒนาชุมชน/งานสวัสดิการสังคม) , เกษตรประจำตำบล , กองช่าง

- ◆ ความเชื่อมโยง

๑ ยุทธศาสตร์จังหวัดสุพรรณบุรี : ยุทธศาสตร์ที่ ๑ การเพิ่มขีดความสามารถด้านเกษตรเชื่อมโยงสู่เกษตรอุตสาหกรรมและพาณิชย์กรรม เพื่อการบริโภคและการส่งออก

๒ ยุทธศาสตร์การพัฒนาของ อปท. ในเขตจังหวัด : ยุทธศาสตร์ที่ ๑ พัฒนาคุณภาพผลผลิตทางการเกษตร อุตสาหกรรม เกษตรอุตสาหกรรม พาณิชยกรรม การแปรรูปและผลิตภัณฑ์ เพื่อการบริโภคและการส่งออก

ยุทธศาสตร์การพัฒนาด้านการพัฒนาโครงสร้างพื้นฐาน

- ♦ พันธกิจ จัดให้มีการบำรุงรักษาทางบก ทางน้ำและไฟฟ้าแสงสว่าง
- ♦ เป้าประสงค์ มีโครงสร้างพื้นฐาน ระบบสาธารณูปโภค สาธารณูปการที่ดีขึ้นครอบคลุมทั่วครัวเรือน และก่อให้เกิดประโยชน์สูงสุดกับประชาชน

ตัวชี้วัดระดับเป้าประสงค์

จำนวนถนนที่ได้มาตรฐานเพิ่มขึ้น การคมนาคมสะดวกปลอดภัย
มีระบบสาธารณูปโภคที่ได้มาตรฐาน ทางสะดวก น้ำไหล ไฟสว่าง

- ♦ กลยุทธ์ /แนวทางการพัฒนาและตัวชี้วัด

กลยุทธ์/แนวทางการพัฒนา	ตัวชี้วัดระดับกลยุทธ์
๑ ก่อสร้าง ปรับปรุง ซ่อมแซมเส้นทางคมนาคมในตำบล ให้อยู่ในสภาพพร้อมใช้งานอยู่เสมอ	- จำนวนถนนที่ก่อสร้างหรือบำรุงรักษา
๒ พัฒนาระบบไฟฟ้าแสงสว่างในตำบล เพิ่มโคมไฟฟ้า สาธารณะตามแยกหรือเส้นทางคมนาคมขยายเขตไฟฟ้า สาธารณะ	- ไฟฟ้าแสงสว่างในตำบลได้รับการดูแลบำรุงรักษา
๓ พัฒนาแหล่งน้ำเพื่อการอุปโภคและบริโภค เช่น ชุดลอก ดาดคอนกรีต ก่อสร้าง /ขยายเขตประปา ฯลฯ	- จำนวนแหล่งน้ำที่ได้รับการพัฒนา

- ♦ หน่วยงานรับผิดชอบหลัก

กองช่าง

- ♦ ความเชื่อมโยง

๑ ยุทธศาสตร์จังหวัดสุพรรณบุรี : ยุทธศาสตร์ที่ ๔ การส่งเสริมการศึกษา การกีฬา มุ่งความเป็นเลิศ ในระดับสากล

๒ ยุทธศาสตร์การพัฒนาของ อปท. ในเขตจังหวัด : ยุทธศาสตร์ที่ ๗ การพัฒนาโครงสร้างพื้นฐาน และระบบสาธารณูปโภคให้อยู่ในเกณฑ์ที่ดีได้มาตรฐาน

ยุทธศาสตร์การพัฒนาด้านการพัฒนาการศึกษา

- ♦ พันธกิจ ส่งเสริมการศึกษา ศาสนา ศิลปวัฒนธรรมและจารีตประเพณี
- ♦ เป้าประสงค์ ๑ ส่งเสริมการศึกษาขั้นพื้นฐานให้กับเด็กทุกคนในตำบลอย่างทั่วถึง
๒ ส่งเสริมให้ประชาชนอ่านออก เขียนได้และนำความรู้ที่ได้ไปพัฒนาตนเอง มีการศึกษาต่อในระดับที่สูงขึ้น

ตัวชี้วัดระดับเป้าประสงค์

เด็กได้รับการศึกษาขั้นพื้นฐาน ระบบการศึกษามีคุณภาพ
ประชาชนอ่านออกเขียนได้ มีการศึกษาต่อในระดับที่สูงขึ้น

- ♦ กลยุทธ์ /แนวทางการพัฒนาและตัวชี้วัด

กลยุทธ์/แนวทางการพัฒนา	ตัวชี้วัดระดับกลยุทธ์
๑ พัฒนาการศึกษาก่อนอนุบาลปฐมวัย	- จำนวนเด็กที่ได้รับการพัฒนา
๒ พัฒนาคุณภาพการบริหารจัดการและสนับสนุนเทคโนโลยีเพื่อการศึกษา	- จำนวนสถานศึกษา /ศพด.ที่ได้รับการสนับสนุน
๓ พัฒนาส่งเสริมกิจกรรมพัฒนาทักษะการเรียนรู้ในด้านต่างๆ	- จำนวนกิจกรรมพัฒนาทักษะการเรียนรู้

- ♦ หน่วยงานรับผิดชอบหลัก
กองการศึกษา

- ♦ ความเชื่อมโยง

๑ ยุทธศาสตร์จังหวัดสุพรรณบุรี : ยุทธศาสตร์ที่ ๔ การส่งเสริมการศึกษา การกีฬา มุ่งความเป็นเลิศในระดับสากล

๒ ยุทธศาสตร์การพัฒนาของ อปท. ในเขตจังหวัด : ยุทธศาสตร์ที่ ๔ การขยายฐานโอกาสพัฒนาคุณภาพในการศึกษาทุกระดับให้ตรงกับความต้องการของประชาชน

ยุทธศาสตร์การพัฒนาด้านการกีฬา
ศิลปวัฒนธรรมพื้นบ้านและงานประเพณีท้องถิ่น

- ♦ พันธกิจ ส่งเสริมการเล่นกีฬา สาธารณสุขให้กับประชาชน
- ♦ เป้าประสงค์ ๑ ส่งเสริมวัฒนธรรมควบคู่กับการแข่งขันกีฬา
๒ ส่งเสริมการเล่นกีฬาเพื่อสร้างความสามัคคีในชุมชน

ตัวชี้วัดระดับเป้าประสงค์

จำนวนครั้งที่จัดกิจกรรมส่งเสริมวัฒนธรรมควบคู่การแข่งขันกีฬา
จำนวนครั้งที่จัดกิจกรรมส่งเสริมการเล่นกีฬา

- ♦ กลยุทธ์ /แนวทางการพัฒนาและตัวชี้วัด

กลยุทธ์/แนวทางการพัฒนา	ตัวชี้วัดระดับกลยุทธ์
๑ ส่งเสริมและสนับสนุนกิจกรรมการออกกำลังกาย การเล่นกีฬาแก่เด็ก เยาวชนและประชาชนทั่วไป	- จำนวนครั้งที่จัดกิจกรรม
๒ จัดให้มีสถานที่สำหรับเล่นกีฬาโดยการก่อสร้าง ปรับปรุง จัดหาอุปกรณ์กีฬาต่างๆ	- จำนวนสถานที่ออกกำลังกายหรืออุปกรณ์กีฬาที่เพิ่มขึ้น
๓ ส่งเสริมและสนับสนุนวัฒนธรรม กิจกรรมวันสำคัญ ควบคู่กับการกีฬา	- จำนวนครั้งที่จัดกิจกรรม

- ♦ หน่วยงานรับผิดชอบหลัก

สำนักปลัด , กองช่าง , กองการศึกษา , กองสาธารณสุข ,โรงพยาบาลส่งเสริมสุขภาพตำบล

- ♦ ความเชื่อมโยง

๑ ยุทธศาสตร์จังหวัดสุพรรณบุรี : ยุทธศาสตร์ที่ ๔ การส่งเสริมการศึกษา การกีฬา มุ่งความเป็นเลิศในระดับสากล

๒ ยุทธศาสตร์การพัฒนาของ อปท. ในเขตจังหวัด : ยุทธศาสตร์ที่ ๕ การส่งเสริมกีฬาให้อยู่ในหัวใจของชาวสุพรรณบุรีและมีความสามารถทางด้านกีฬาสู่ความเป็นสากล

ยุทธศาสตร์การพัฒนาด้านการพัฒนาสังคม การเมือง การบริหาร

- ♦ พันธกิจ ส่งเสริมการเล่นกีฬา สาธารณสุขให้กับประชาชน
- ♦ เป้าประสงค์
 - ๑ ส่งเสริมการมีส่วนร่วมของประชาชน เสริมสร้างความปลอดภัยในชีวิตและทรัพย์สิน
 - ๒ ยกระดับคุณภาพการบริหารและบริการด้วยความโปร่งใสโดยยึดหลักธรรมาภิบาล
 - ๓ เสริมสร้างคุณภาพชีวิตที่ดีให้แก่ประชาชนตามยุทธศาสตร์อยู่ดีมีสุข

ตัวชี้วัดระดับเป้าประสงค์

การดำเนินงานด้านสังคม การเมือง การบริหารมีประสิทธิภาพเพิ่มมากขึ้น ตอบสนองความต้องการของประชาชน

- ♦ กลยุทธ์ /แนวทางการพัฒนาและตัวชี้วัด

กลยุทธ์/แนวทางการพัฒนา	ตัวชี้วัดระดับกลยุทธ์
๑ จัดให้มีสถานที่ แหล่งข้อมูล เพื่อให้บริการข้อมูลข่าวสาร แก่ชุมชน เพื่อความโปร่งใสในการปฏิบัติงาน	- ประชาชนสามารถเข้าถึงข้อมูลข่าวสารต่างๆ ได้
๒ ส่งเสริมความรู้และให้บริการประชาชนเกี่ยวกับงาน ด้านสาธารณสุขต่างๆ	- ประชาชนมีความรู้ที่เพิ่มขึ้น
๓ ส่งเสริมพัฒนาคุณภาพชีวิตผู้สูงอายุ ผู้พิการ ผู้ป่วยเอดส์ และผู้ด้อยโอกาสในสังคม	- ผู้สูงอายุ ผู้พิการ ผู้ป่วยเอดส์และผู้ด้อยโอกาสมีคุณภาพชีวิตที่ดี
๔ ส่งเสริมและสนับสนุนการจัดระบบรักษาความปลอดภัย ในชุมชน	- ประชาชนในชุมชนมีความปลอดภัยในชีวิตและทรัพย์สิน
๕ ส่งเสริมและสนับสนุนการมีส่วนร่วมในการบริหารของชุมชน และองค์กรปกครองส่วนท้องถิ่นตามนโยบายรัฐบาล	- ประชาชนมีส่วนร่วมในงานต่างๆ เพิ่มขึ้น
๖ ส่งเสริมการพัฒนาบุคลากรขององค์กรปกครองส่วนท้องถิ่น ในด้านต่างๆ	- บุคลากรได้รับการพัฒนาความรู้ด้านต่างๆ

- ♦ หน่วยงานรับผิดชอบหลัก

สำนักปลัด , กองคลัง , กองช่าง , กองการศึกษา , กองสาธารณสุข

- ♦ ความเชื่อมโยง

- ๑ ยุทธศาสตร์จังหวัดสุพรรณบุรี :

ยุทธศาสตร์ที่ ๓ การยกระดับคุณภาพชีวิตและความปลอดภัยในชีวิตและทรัพย์สิน

ยุทธศาสตร์ที่ ๕ การนำความเปลี่ยนแปลงด้านการบริหารและบริการเพื่อประโยชน์ของประชาชน

- ๒ ยุทธศาสตร์การพัฒนาของ อปท. ในเขตจังหวัด :

ยุทธศาสตร์ที่ ๓ การยกระดับคุณภาพชีวิตและความปลอดภัยในชีวิตและทรัพย์สิน

ยุทธศาสตร์ที่ ๖ การนำความเปลี่ยนแปลงด้านการบริหารและบริการเพื่อประโยชน์ของประชาชน

ยุทธศาสตร์การพัฒนาด้านการท่องเที่ยว
แบบอนุรักษ์ทรัพยากรธรรมชาติและสิ่งแวดล้อม

- ♦ พันธกิจ ส่งเสริมการพัฒนาทรัพยากรธรรมชาติและสิ่งแวดล้อมอย่างยั่งยืน
- ♦ เป้าประสงค์ อนุรักษ์ทรัพยากรธรรมชาติและสิ่งแวดล้อมให้อ่อนอำนวยประโยชน์อย่างยั่งยืน สามารถพัฒนาเป็นแหล่งท่องเที่ยวประจำตำบลได้

ตัวชี้วัดระดับเป้าประสงค์

สภาพแวดล้อมในตำบลได้รับการพัฒนาเพิ่มขึ้น

- ♦ กลยุทธ์ /แนวทางการพัฒนาและตัวชี้วัด

กลยุทธ์/แนวทางการพัฒนา	ตัวชี้วัดระดับกลยุทธ์
๑ พัฒนาและจัดให้มีแหล่งท่องเที่ยวประจำตำบล	- มีแหล่งท่องเที่ยวประจำตำบล
๒ ส่งเสริมการรักษาความสะอาดในชุมชน อนุรักษ์ทรัพยากรธรรมชาติและสิ่งแวดล้อม	- ชุมชนมีความสะอาด จำนวนขยะลดลง - สภาพภูมิทัศน์ในชุมชนสวยงามร่มรื่น
๓ สนับสนุนการฝึกอบรมให้ความรู้ การจัดกิจกรรม/ โครงการด้านการอนุรักษ์ทรัพยากรธรรมชาติและสิ่งแวดล้อมให้กับประชาชน	- ทรัพยากรธรรมชาติและสิ่งแวดล้อมดีขึ้น

- ♦ หน่วยงานรับผิดชอบหลัก

สำนักปลัด , กองช่าง , กองสาธารณสุข

- ♦ ความเชื่อมโยง

๑ ยุทธศาสตร์จังหวัดสุพรรณบุรี : ยุทธศาสตร์ที่ ๒ การพัฒนาด้านการท่องเที่ยวสู่สากลคู่การอนุรักษ์ฟื้นฟูทรัพยากรธรรมชาติและสิ่งแวดล้อมอย่างยั่งยืน

๒ ยุทธศาสตร์การพัฒนาของ อปท. ในเขตจังหวัด : ยุทธศาสตร์ที่ ๒ การเสริมสร้างและพัฒนาการท่องเที่ยว โดยการบริหารจัดการทรัพยากรธรรมชาติและสิ่งแวดล้อมให้เกิดความสมดุล

รายละเอียดแผนยุทธศาสตร์เทศบาลตำบลบ้านโพธิ์

ความเชื่อมโยง กับยุทธศาสตร์ จังหวัด	ยุทธศาสตร์ อปท. ในเขต จังหวัด	ยุทธศาสตร์ อปท.	เป้าประสงค์ ตามพันธกิจ	ตัวชี้วัดระดับ เป้าประสงค์ (ตัวชี้วัดรวม)	ค่าเป้าหมาย (ปี พ.ศ.)				กลยุทธ์/แนวทาง การพัฒนา	ตัวชี้วัด ระดับ กลยุทธ์	ความก้าวหน้า ของ เป้าหมาย	โครงการ /กิจกรรม	หน่วย รับผิดชอบ	หน่วย สนับสนุน
					๕๕	๕๖	๕๗	๕๘						
ยุทธศาสตร์ที่ ๑ การเพิ่มขึ้น ความสามารถ ด้านเกษตร เชื่อมโยงสู่เกษตร อุตสาหกรรมและ พาณิชย์ยกรรม เพื่อการบริหาร และการส่งออก	ยุทธศาสตร์ที่ ๑ พัฒนาคุณภาพ ผลิตภัณฑ์ การเกษตร อุตสาหกรรม เกษตรอุตสาหกรรม พาณิชย์ยกรรม	ยุทธศาสตร์ที่ ๑ ยุทธศาสตร์ การพัฒนา ด้านเศรษฐกิจ	๑ ส่งเสริมความรู้ การแปรรูปผลิต การฝึกอบรมเพื่อเพิ่ม รายได้ครัวเรือน ๒ เสริมสร้างคุณภาพชีวิต แก่ผู้ประกอบการ ยากจน ส่งเสริมการ จัดตั้งกลุ่ม	จำนวนกลุ่ม อาชีพหรือกลุ่ม สหกรณ์เพิ่มขึ้น ประชาชนมีชีวิต ความเป็นอยู่ที่ดี มีรายได้เพิ่มขึ้น	๒๐	๔๐	๖๐	๘๐	๑๐๐	๒๒	๒๐	๑ ส่งเสริมการดูแลและการดำเนิน งานของกลุ่มต่างๆ เช่น กลุ่มสตรี แม่บ้าน กลุ่มอาชีพ กลุ่มออมทรัพย์ กองทุนหมู่บ้าน เป็นต้น ๒ โครงการฝึกอบรมอาชีพระยะสั้น ๓ โครงการศึกษาดูงานกลุ่มอาชีพ ๔ ออมนำความรู้แก่เกษตรกร ต่างๆ ๕ โครงการแก้ไขปัญหาความยากจน และลดต้นทุนการผลิต ๖ ก่อสร้างหรือปรับปรุงศูนย์ส่งเสริม อาชีพ, ที่ทำการกองทุนหมู่บ้าน ที่ทำการศูนย์ส่งเสริมบ้าน	สำนักปลัด งานพัฒนา ชุมชนและ งานสวัสดิการ สังคม	กองช่าง เกษตรตำบล พจน.สพ.

รายละเอียดแผนยุทธศาสตร์เทศบาลตำบลบ้านโพธิ์

ความเชื่อมโยง กับยุทธศาสตร์ จังหวัด	ยุทธศาสตร์ อปท.ในเขต จังหวัด	ยุทธศาสตร์ อปท.	เป้าประสงค์ ตามพันธกิจ	ตัวชี้วัดระดับ เป้าประสงค์ (ตัวชี้วัดรวม)	ค่าเป้าหมาย (ปี พ.ศ.)				กลยุทธ์/แนวทาง การพัฒนา	ตัวชี้วัด ระดับ กลยุทธ์	ความก้าวหน้า ของ เป้าหมาย	โครงการ /กิจกรรม	หน่วย รับผิดชอบ	หน่วย สนับสนุน	
					๕๘	๕๙	๖๐	๖๑							๖๒
ยุทธศาสตร์ที่ ๔ การส่งเสริม การศึกษา การกีฬา มุ่งความเป็นเลิศ ในระดับสากล	ยุทธศาสตร์ที่ ๗ การพัฒนา โครงสร้างพื้นฐาน และระบบ สาธารณูปโภค ให้อยู่ในเกณฑ์ ที่ดีได้มาตรฐาน	ยุทธศาสตร์ที่ ๒ ยุทธศาสตร์ การพัฒนา ด้านโครงสร้าง พื้นฐาน	มีโครงสร้างพื้นฐาน ระบบสาธารณูปโภค ระบบสาธารณูปการที่ดีขึ้น ครอบคลุมทุกครัวเรือน และก่อให้เกิดประโยชน์ สูงสุดกับประชาชน	๑ จำนวนถนนที่ได้ มาตรฐานเพิ่มขึ้น การคมนาคม สะดวกปลอดภัย ๒ มีระบบสาธารณูป โภคที่ได้มาตรฐาน ทางสะดวก น้ำไหล ไฟสว่าง	๕	๑๐	๑๕	๒๐	๒๕	๑ ก่อสร้าง ปรับปรุง ซ่อมแซมเส้นทาง คมนาคมในตำบล ให้อยู่ในสภาพพร้อม ใช้งานอยู่เสมอ ๒ พัฒนาระบบไฟฟ้า แสงสว่างในตำบล เพิ่มโคมไฟฟ้าสาธารณะ ตามแยกหรือเส้นทาง คมนาคม ขยายเขต ไฟฟ้าสาธารณะ ๓ พัฒนาคanalน้ำ เพื่อการอุปโภคและ บริโภค	จำนวน แหล่งน้ำที่ได้ รับการพัฒนา	๑ โครงการก่อสร้างหรือปรับปรุง เส้นทางคมนาคม สะพานต่างๆ ๒ โครงการสาธารณูปโภคขั้น ๔ โครงการเดิน ๕ โครงการติดตั้งป้ายเตือน ป้ายจราจร ๖ โครงการรณรงค์โดยใช้น้ำร้อน จ่าย (ขบกลาง ขกเลิก) ๗ ขยายเขตไฟฟ้าสาธารณะ ติดตั้งโคม ไฟฟ้าตามทางแยก สนามกีฬา ๘ จัดทำคู่มือไฟฟ้าสำหรับซ่อมบำรุง ๙ โครงการพัฒนาแหล่งน้ำ ขุดลอก ตลาดอนกิต มีท่อระบายน้ำ จุดระ ๑๐ โครงการประปาหมู่บ้าน ๑๑ โครงการสร้าง ขยายเขตประปา ๑๒ ก่อสร้างหรือซ่อมแซมประปา จุด - จุดน้ำ มีท่อระบายน้ำ	กองช่าง	สำนักงาน อปท.	ทางหลวงชนบท

รายละเอียดแผนยุทธศาสตร์เทศบาลตำบลบ้านโพธิ์

ความเชื่อมโยงกับยุทธศาสตร์จังหวัด	ยุทธศาสตร์ อปท. ในเขตจังหวัด	ยุทธศาสตร์ อปท. ยุทธศาสตร์ที่ ๓	เป้าประสงค์ ตามพันธกิจ	ตัวชี้วัดระดับเป้าประสงค์ (ตัวชี้วัดรวม)	ค่าเป้าหมาย (ปี พ.ศ.)				กลยุทธ์/แนวทางการพัฒนา	ตัวชี้วัดระดับกลยุทธ์	ความก้าวหน้าของเป้าหมาย	โครงการ/กิจกรรม	หน่วยรับผิดชอบ	หน่วยสนับสนุน
					๕๘	๕๙	๖๐	๖๑						
ยุทธศาสตร์ที่ ๔ การส่งเสริมการศึกษา	ยุทธศาสตร์ที่ ๔ การขยายฐานโอกาส พัฒนาศูนย์การเรียนรู้	ยุทธศาสตร์ที่ ๓ ยุทธศาสตร์ การพัฒนาด้านการศึกษา	๑ ส่งเสริมการศึกษาขั้นพื้นฐานให้ได้รับมาตรฐาน ๒ ส่งเสริมให้ประชาชนอ่านออก เขียนได้และนำความรู้ที่ได้ไปพัฒนาตนเอง มีการศึกษาต่อในระดับที่สูงขึ้น	๑ เด็กได้รับการศึกษาขั้นพื้นฐาน ระบบการศึกษา มีคุณภาพ ๒ ประชาชนอ่านออก เขียนได้และนำความรู้ที่ได้ไปพัฒนาตนเอง มีการศึกษาต่อในระดับที่สูงขึ้น	๕	๑๐	๑๕	๒๐	๒๕	๑ พัฒนาการศึกษาด้านอนุบาลปฐมวัย ๒ พัฒนาศูนย์พัฒนาเด็กเล็ก ๓ บริหารจัดการและสนับสนุนเทคโนโลยีเพื่อการศึกษา ๓ พัฒนาส่งเสริมกิจกรรมพัฒนาเด็กและเยาวชน การเรียนรู้ในด้านต่างๆ	จำนวนเด็กที่ได้รับการพัฒนาศึกษา/ศพด. ที่ได้รับการสนับสนุน จำนวนกิจกรรมพัฒนาที่กษะ การเรียนรู้	ปีละ ๕ โครงการ	๑ จัดทำโครงการเรียนการสอน ศพด. ๒ จัดทำศูนย์รับแจ้ง ศพด. ๓ ส่งเสริมการจัดกิจกรรมของ ศพด. ๔ โครงการอาหารกลางวัน ๕ โครงการอาหารเสริม (นม) ๖ โครงการจ้างแม่บ้าน นวัตกรรม ๗ โครงการจัดทำป้ายรับแจ้งครั้งแรก ๘ โครงการแข่งขันกีฬาปฐมวัย ๙ โครงการแข่งขันพัฒนาการเด็ก ๑๐ โครงการพัฒนาศักยภาพเด็กจากแหล่งเรียนรู้เอกชนที่ ๑๑ โครงการส่งเสริมความรู้แก่เด็กและเยาวชนในด้านต่างๆ ๑๒ ปรับปรุงอาคาร ศพด. ๑๓ โครงการสนามเด็กเล่นสำหรับเด็ก	กองคลัง กองช่าง รพ.สต. โรงเรียน สพฐ. ไม่ทราบ